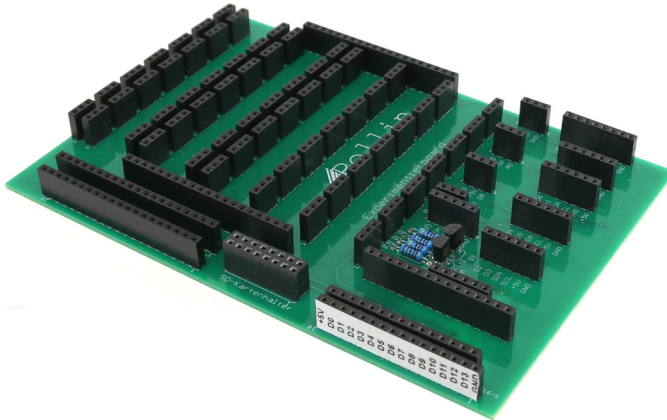


Pollin Starter Kit Arduino V1.0

Best.Nr. 811 425

Auf unserer Website www.pollin.de steht für Sie immer die aktuellste Version der Anleitung zum Download zur Verfügung.



Kurzanleitung

Sicherheitshinweise

- Diese Bedienungsanleitung ist Bestandteil des Produktes. Sie enthält wichtige Hinweise zur Inbetriebnahme und Bedienung! Achten Sie hierauf, auch wenn Sie das Produkt an Dritte weitergeben! Bewahren Sie deshalb diese Bedienungsanleitung zum Nachlesen auf!
- Benutzen Sie das Pollin Starter Kit Arduino nicht weiter, wenn dieses beschädigt ist.
- **Schließen Sie auf keinen Fall 230 V~ Netzspannung an. Es besteht Lebensgefahr!**
- Beim Umgang mit Produkten, die mit elektrischer Spannung in Berührung kommen, müssen die gültigen VDE-Vorschriften beachtet werden.
- In Schulen, Ausbildungseinrichtungen, Hobby- und Selbsthilfewerkstätten ist das Betreiben durch geschultes Personal verantwortlich zu überwachen.
- In gewerblichen Einrichtungen sind die Unfallverhütungsvorschriften des Verbandes der gewerblichen Berufsgenossenschaften für elektrische Anlagen und Betriebsmittel zu beachten.
- Das Produkt darf nicht fallen gelassen oder starkem mechanischen Druck ausgesetzt werden, da es durch die Auswirkungen beschädigt werden kann.
- Das Gerät muss vor Feuchtigkeit, Spritzwasser und Hitzeeinwirkung geschützt werden.
- Betreiben Sie das Gerät nicht in einer Umgebung, in welcher brennbare Gase, Dämpfe oder Staub sind.
- Dieses Gerät ist nicht dafür bestimmt, durch Personen (einschließlich Kinder) mit eingeschränkten physischen, sensorischen oder geistigen Fähigkeiten oder mangels Erfahrung und/oder mangels Wissen benutzt zu werden, es sei denn, sie werden durch eine für ihre Sicherheit zuständige Person beaufsichtigt oder erhielten von ihr Anweisungen, wie das Gerät zu benutzen ist.
- Entfernen Sie keine Aufkleber vom Produkt. Diese können wichtige sicherheitsrelevante Hinweise enthalten.
- Das Produkt ist kein Spielzeug! Halten Sie das Gerät von Kindern fern.



Bestimmungsgemäße Verwendung

Mit dem Pollin Starter Kit für den Arduino können verschiedene Grundschaltungen aufgebaut werden. Ein Arduino Nano Board wird für diesen Zweck programmiert. Mit Hilfe der Arduino IDE wird ein C Programm erstellt und auf das Arduino Steckboard übertragen.

Die Beispielprogramme für den Arduino können unter der Artikelnummer 811 425 von der Pollin Homepage heruntergeladen und dann in den Prozessor geflasht werden.

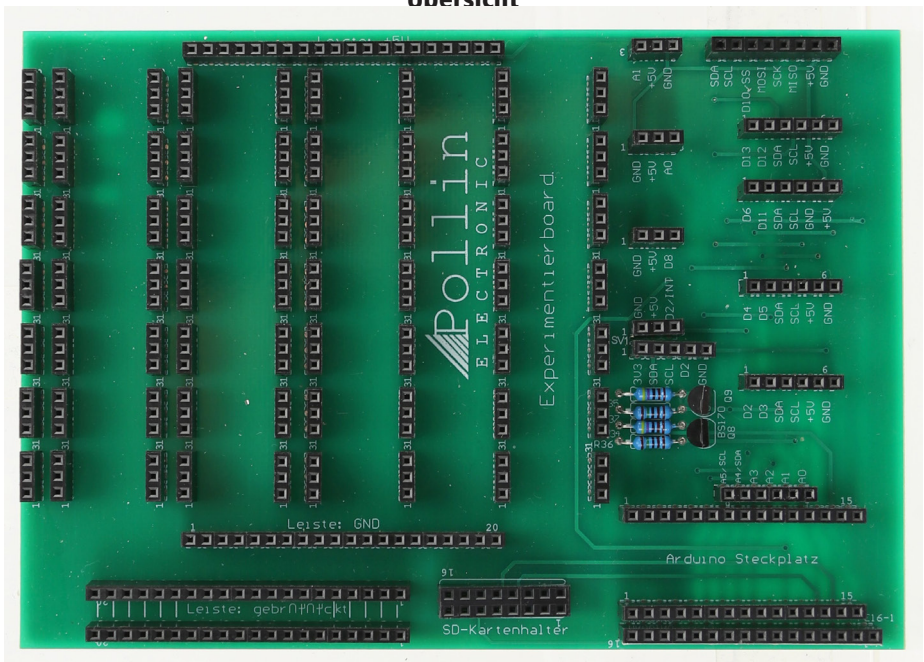
Die Stromversorgung erfolgt über den USB-Anschluss des Arduino Nano.

Eine andere Verwendung als angegeben ist nicht zulässig! Änderungen können zur Beschädigung dieses Produktes führen, darüber hinaus ist dies mit Gefahren, wie z.B. Kurzschluss, Brand, elektrischem Schlag etc. verbunden. Für alle Personen- und Sachschäden, die aus nicht bestimmungsgemäßer Verwendung entstehen, ist nicht der Hersteller, sondern der Betreiber verantwortlich.

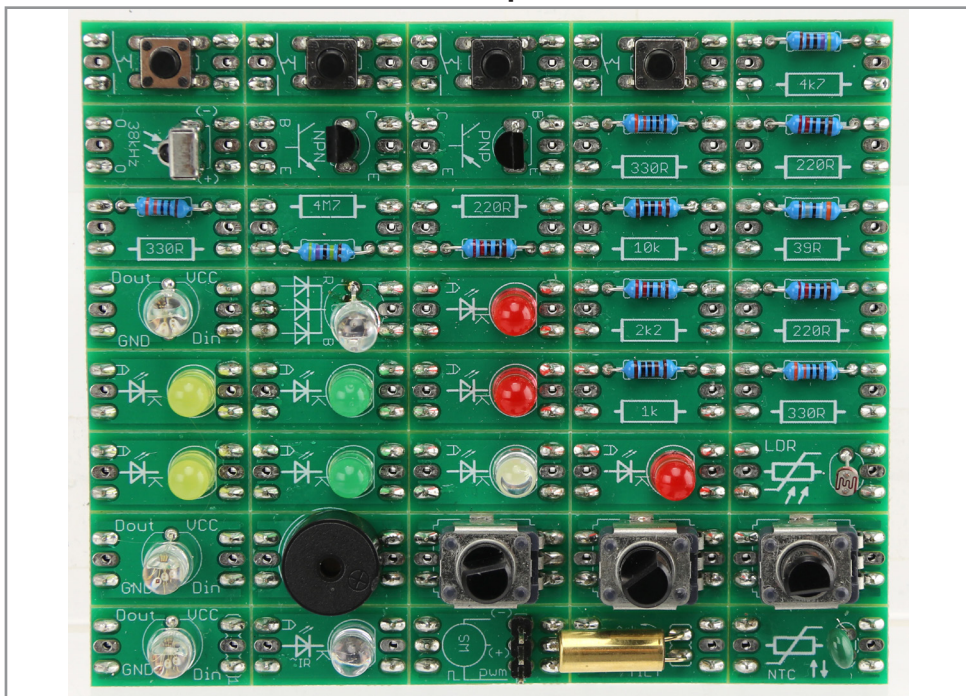
Bitte beachten Sie, dass Bedien- und/oder Anschlussfehler außerhalb unseres Einflussbereiches liegen. Verständlicherweise können wir für Schäden, die daraus entstehen, keinerlei Haftung übernehmen.

Bestückungspläne

Übersicht



Aufsatzplatten:



Funktionsweise und Inbetriebnahme

Funktionsweise

Für den Aufbau der Schaltungen und die Programmierung ist ein extra Dokument mit Beispielprojekten verfügbar, in dem jedes Beispielprogramm abgelegt ist, sowie der Aufbau der dazugehörigen Schaltung beschrieben ist. Die Basis aller Projekte bildet das Basisboard auf dem der Arduino Nano aufgesteckt ist und über ein USB-Kabel an den PC / Laptop angeschlossen ist. Damit ist die Grundfunktion gewährleistet und die LED auf dem Arduino kann somit schon zum Blinken gebracht werden.



Inbetriebnahme

Achtung: Lesen Sie diesen Absatz mit größter Sorgfalt durch!

Nichtbeachtung kann zur Zerstörung des Bausatzes führen.

Eine ausführliche Anleitung, mit einer Beschreibung der Programme und der Schaltungen, kann unter der Artikelnummer 811425 von der Pollin Homepage heruntergeladen werden.

Technische Daten

- Versorgung über USB-Stecker
- Stromaufnahme: Abhängig von der Schaltung 10 mA ... 150 mA
- Maße Basisboard: 143 x 90 x 12mm
- Gewicht: ca. 86g (Basisboard) und ca. 55g (Aufsatzboards)
- Schutzklasse: III

Lieferumfang

- Grundplatine
- 48 Aufsatzplatinen:
- 3x Potentiometer, 2 gelbe LED's, 2 grüne LED's, 3 rote LED's, RGB-LED, weiße LED, NTC-Widerstand, Neigungssensor, Servomotor-Interface, IR Sendediode, LDR-Widerstand, NPN-Transistor, PNP-Transistor, 2 programmierbare LED's, Summer, 4 Taster, Infrarotempfänger, Widerstände: 39R, 3x220R, 3x330R, 1k, 2k2, 4k7, 10k, 4M7
- Dokumentation als Download

benötigtes Zubehör

- 442713 Gerätefuß
- 810330 Arduino Nano
- 511007 Steckbrücken Set oder wahlweise 511157 Verbindungsleitung Stecker - Stecker

optionales Zubehör

- Verbindungsleitung Kupplung - Stecker 511158
- Sensoren und Module:

811164 Drucksensor	811419 Wägezelle	810678 RFID Moul
810359 SD-Kartenmodul	810681 Farbsensor	810917 Herzschlagsensor
811421 Vibrationssensor	810918 Luftdrucksensor	310543 Schrittmotor Kit 310543
820570 Servomotor	320665 DC Motor (Lüfter)	810568 Digitalanzeige Modul
810515 RTC-Uhrenmodul	810914 Luftfeuchtesensor	811274 PIR-Sensor
811269 IR Line Tracker	810480 IR Abstandssensor	810670 ESP8266 WiFi Modul
180132 Fingerprint-Sensor	811107 Beschleunigungssensor	811162 CO-Sensor
810913 Hallsensor	811108 OLED-Display	121738 LCD Display 16x2
810481 Ultraschallsensor	810664 RGB-Matrix	810928 Bluetooth Modul
810923 Kodierter Drehschalter	810922 Joystick	810921 Relais Modul

Technische Beratung

Brauchen Sie Hilfe bei der Montage oder Installation? Kein Problem, unter der nachfolgenden Rufnummer erreichen Sie speziell geschulte Mitarbeiter, die Sie gerne bei allen technischen Fragen beraten.

+49 (0) 8403 920 - 930

Montag bis Freitag von 8:00 bis 17:00 Uhr

Symbolerklärung



Das Symbol mit dem Ausrufezeichen im Dreieck weist auf wichtige Hinweise in dieser Bedienungsanleitung hin, die unbedingt zu beachten sind. Des Weiteren wenn Gefahr für Ihre Gesundheit besteht, z.B. durch elektrischen Schlag.



Das Gerät darf nur in trockenen und geschützten Räumen verwendet werden.

Entsorgung



DE 56564406

Elektro- und Elektronikgeräte, die unter das Gesetz "ElektroG" fallen, sind mit nebenstehender Kennzeichnung versehen und dürfen nicht mehr über Restmüll entsorgt, sondern können kostenlos bei den kommunalen Sammelstellen z.B. Wertstoffhöfen abgegeben werden.

Pollin
ELECTRONIC

Diese Bedienungsanleitung ist eine Publikation von Pollin Electronic GmbH, Max-Pollin-Straße 1, 85104 Pförring. Alle Rechte einschließlich Übersetzung vorbehalten. Nachdruck, auch auszugsweise, verboten. Diese Bedienungsanleitung entspricht dem technischen Stand bei Drucklegung. Änderung in Technik und Ausstattung vorbehalten.

© Copyright 2021 by Pollin Electronic GmbH