

Smart Home mobiler Luftreiniger

Bedienungsanleitung

wesmartify GmbH
TecCenter 1
31162 Bad Salzdetfurth

+49 5063 799 4024
info@wesmartify.de

wesmartify.de

Inhaltsverzeichnis

Wichtige Hinweise	3
Produktübersicht	6
Technische Daten	8
Legende Luftqualität	8
Inbetriebnahme des Gerätes	9
Verwenden des Gerätes	10
Betriebsmodi	13
Verbindung zur essentials App	14
Wartung	16
Häufig gestellte Fragen	18

Wichtige Hinweise

Bitte lies vor Gebrauch diese Bedienungsanleitung sorgfältig durch und bewahre sie zum späteren Nachschlagen gut auf.

- Lasse zur Vermeidung von Stromschlag oder Brand kein Wasser, keine Flüssigkeiten oder brennbare Reinigungsmittel jeglicher Art in das Produkt eindringen und benutze keines dieser Mittel zum Reinigen des Geräts.
- Versprühe keine brennbaren Stoffe wie Pestizide oder Parfums um das Gerät.
- Stelle sicher, dass die auf dem Gerät angegebene Spannung mit der Spannung Deiner Steckdose übereinstimmt.
- Ist das Netzkabel beschädigt, muss es von einer qualifizierten Fachkraft ausgetauscht werden, um eine Gefahr zu vermeiden.
- Unterlasse die Weiterbenutzung des Geräts, wenn der Stecker, das Netzkabel oder das Gerät selbst beschädigt sind.
- Achte darauf, dass Luftein- und -austritt nicht verdeckt werden.
- Personen mit körperlichen oder geistigen Beeinträchtigungen oder

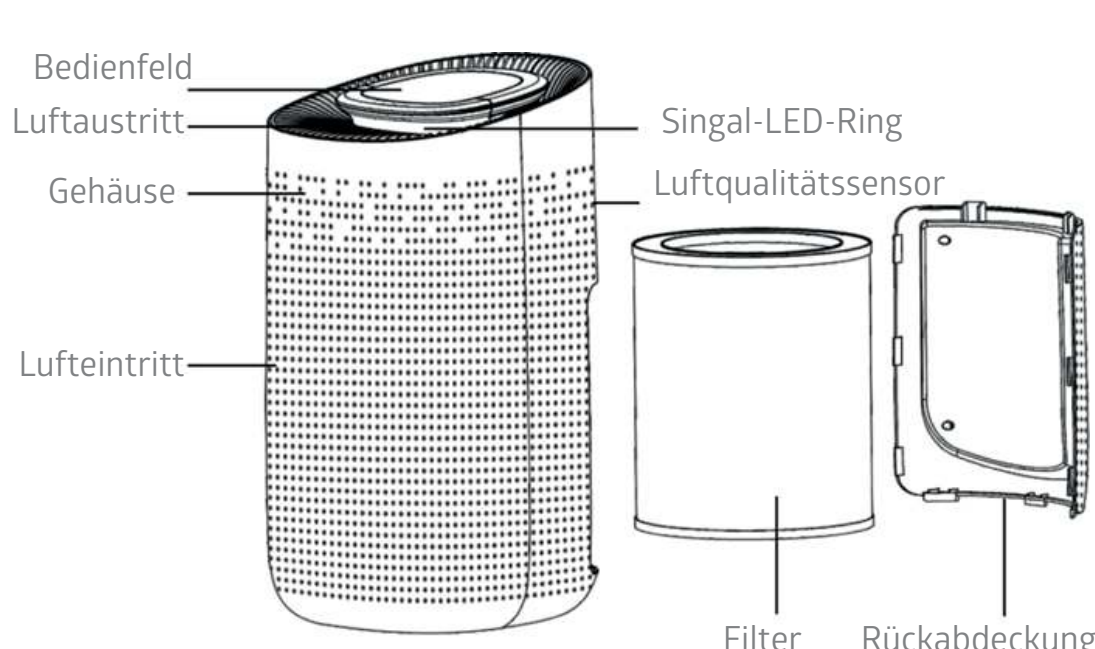
mit Mangel an Erfahrung und Kenntnis (einschließlich Kinder) können das Gerät nur unter Aufsicht und nach entsprechender Einweisung verwenden.

- Das Gerät ist kein Ersatz für angemessenes Lüften, regelmäßiges Staubsaugen oder das Verwenden einer Dunstabzugshaube bei Ölspitzrern während des Kochens.
- Vergewissere Dich, dass das Gerät an die Steckdose ordnungsgemäß angeschlossen ist. Ist dies nicht der Fall, wird der Stecker überhitzt.
- Stelle keine Gegenstände auf das Produkt.
- Vergewissere Dich, dass das Gerät auf einer stabilen, ebenen und waagerechten Oberfläche aufgestellt ist und so betrieben wird.
- Sorge dafür, dass hinter dem Gerät und seitlich davon mindestens 30 cm Freiraum gelassen wird. Über dem Gerät muss ein Abstand von mindestens 50 cm eingehalten werden.
- Stelle das Gerät nicht direkt unter einer Klimaanlage auf, damit kein Kondenswasser auf das Gerät trofft.
- Vergewissere Dich vor dem Anschluss des Geräts, dass sowohl der Filter als auch die Rückabdeckung korrekt ein- bzw. angebaut sind.

- Verwende nur die eigens für dieses Gerät entwickelten Filter.
- Verwende keine anderen Filter, wie Kraftstofffilter oder Filter, die für andere Zwecke bestimmt sind, um irreparable Schäden zu vermeiden.
- Vermeide Stöße mit harten Gegenständen gegen das Gerät (insbesondere den Lufteintritt und -austritt).
- Achte darauf, dass weder Deine Finger noch andere Objekte in den Luftaustritt oder -eintritt gelangen, um Verletzungen oder andere Probleme zu verhindern.
- Benutze das Gerät nicht nach dem Gebrauch von insektbekämpfenden Räuchermitteln oder an Orten, an denen Ölrückstände, Brenngas oder chemische Dämpfe vorhanden sind.
- Vergewissere Dich vor dem Bewegen, Reinigen und Warten des Geräts sowie vor dem Filteraustausch, dass das Gerät von der Stromversorgung getrennt ist.

Produktübersicht

Bauteile



Bedienfeld



- ON/OFF**
Ein-/Ausschalter
- MODE**
Lüftergeschwindigkeitstaste
- TIMER**
Timer-/WLAN-Taste
- LIGHT**
Dimmer-/Kindersicherungstaste
- UV-/Filtertaste

Technische Daten

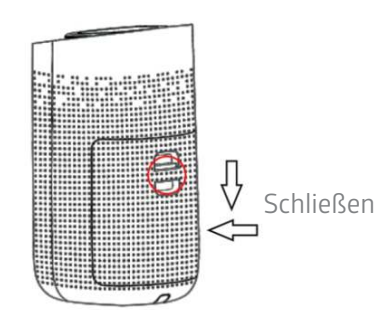
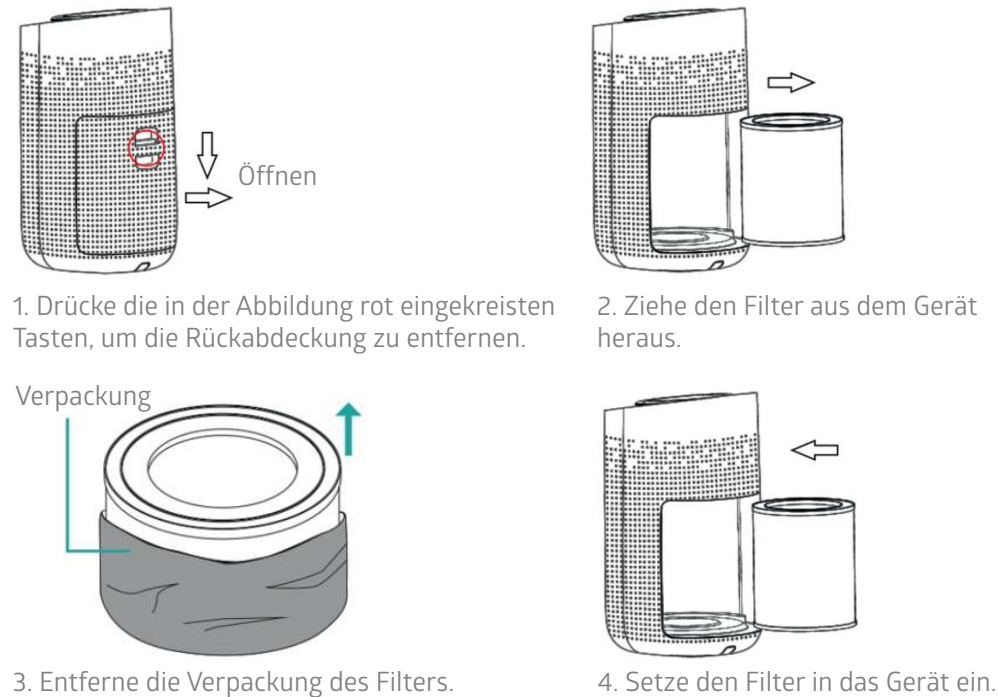
Modell	ESS-KL-AIR-2315
Abmessungen (L x B x H)	270 x 303 x 497 mm
Stromversorgung	AC100–240V 50/60HZ
Leistung	50 W
Geräuschentwicklung	≤ 56 dB
Max. Raumgröße	60 m ²
Gewicht	4,6 kg

Legende Luftqualität

0-75	Gute Luftqualität (LED-Ring leuchtet blau)
75-150	Durchschnittliche Luftqualität (LED-Ring leuchtet gelb)
150+	Schlechte Luftqualität (LED-Ring leuchtet rot)

Inbetriebnahme des Gerätes

Hinweis! Entferne vor Gebrauch die Verpackung des Filters, um Schäden am Gerät zu vermeiden.
Achtung! Vergewissere Dich vor dem Ausbau oder Einsetzen des Filters, dass das Gerät von der Stromversorgung getrennt ist.



5. Drücke die in der Abbildung rot eingekreisten Tasten, um die Rückabdeckung zu schließen.

Verwenden des Gerätes

Nach dem Anschluss an die Stromversorgung leuchten alle Anzeigen ca. 1 Sekunde lang auf und erlöschen danach. Das Gerät wechselt in den Standby-Modus.

Funktion der Tasten

- Ein- und Ausschalter**
1. Drücke den Ein-/Ausschalter. Das Gerät startet im manuellen Modus auf mittlerer Lüfterstufe.
2. Drücke den Ein-/Ausschalter erneut, um das Gerät auszuschalten.

Lüftergeschwindigkeitstaste

Im Betrieb kannst Du durch Drücken der Lüftergeschwindigkeitstaste die Drehzahl des Lüfters einstellen. Du hast die Wahl zwischen: Automatik-Modus (AUTO, empfohlen), Sleep-Modus (☾), Basic-Modus (M) und Turbo-Modus (H).

Timer/WLAN-Taste

Drück im Betrieb die Timer-Taste, um die Laufzeit auf 2, 4 oder 8 Stunden einzustellen.
Hinweis: Durch Drücken und für drei Sekunden gedrückt halten der Timer/WLAN-Taste aktivierst Du den WLAN-Alernmodus.

Dimmer-/Kindersicherungstaste

Drücke die Dimmer-/Kindersicherungstaste im Betrieb, um die Helligkeit des LED-Rings einzustellen bzw. zu deaktivieren. Drücke die Dimmer-/Kindersicherungstaste und halte sie für drei Sekunden gedrückt, um die Kindersicherung zu aktivieren bzw. bei eingeschalteter Kindersicherung zu deaktivieren.

Anmerkung: Die Leuchten können nur bei eingeschaltetem Gerät gedimmt werden. In den ersten 30 Sekunden der Inbetriebnahme kann die Dimmertaste nur zum Ein- und Ausschalten verwendet werden.

Hinweis: Bei aktiver Kindersicherung sind alle Funktionstasten deaktiviert.

UV/Filter-Taste

Das Drücken der UV-Taste aktiviert die UV-Funktion. Drücke diese Taste erneut, um die Funktion auszuschalten. Durch Aktivieren der UV-Funktion werden vom Filter aufgefangene Bakterien und Viren abgetötet.

Filterwechsel-Leuchte

Stellt das Gerät nach 2.200 Betriebsstunden fest, dass die Lebensdauer des Filters abgelaufen ist, blinkt die Filterleuchte rot.

Ersetze den Filter nur durch den Original essentials Ersatzfilter für mobilen Luftreiniger. Der Austausch des Filters ist im Kapitel "Inbetriebnahme des Geräts" beschrieben.

Halte nach dem Einsetzen eines neuen Filters die Filtertaste 7 Sekunden lang gedrückt. Die Anzahl der Betriebsstunden für den Filter ist im Anschluss auf 0 gesetzt.

Betriebsmodi

Automatik-Modus (Auto)

Im Automatik-Modus erfasst der Sensor die Luftqualität in Echtzeit im eingesetzten Raum. Das Gerät passt die Geschwindigkeit des Ventilators analog zur Qualität der Umgebungsluft an.

Sleep-Modus (☾)

Im Sleep-Modus wird Deine Umgebungsluft auf der niedrigsten Stufe gereinigt.

Basic-Modus (M)

Im Basic-Modus wird Dein Raum mit geringer Lautstärke effektiv gereinigt.

Turbo-Modus (H)

Im Turbo-Modus wird der Luftreiniger mit der maximalen Leistung betrieben und reinigt Deinen Raum.

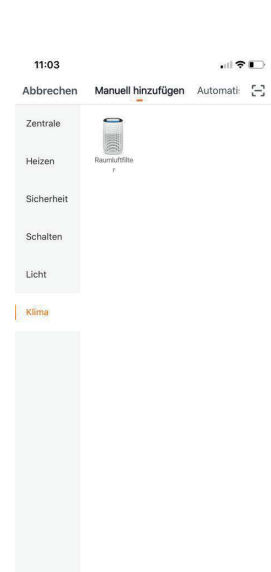
Verbindung zur essentials App

Herunterladen und Öffnen der App

- Suche im App Store oder Google Play Store nach „essentials Smart Home“ oder scanne den QR-Code unten für den Download und die Installation der essentials Smartphone-App.
- Wenn du die App zum ersten Mal herunterlädst, tippe auf „Erstellen eines neuen Kontos“, um dich zu registrieren. Wenn Du bereits ein Konto hast, klicke auf die Schaltfläche „Ein vorhandenes Konto verwenden“.
- Öffne die Seite „Mein Zuhause“ in der App und klicke auf die Schaltfläche „+“ oben rechts im Display.



4. Auf der folgenden Seite erscheint in der Kategorie Klima (linke Spalte) „Raumluftfilter“. Wähle diesen aus, um ihn hinzuzufügen.



5. Befolge die Anweisungen der App. Eventuell ist dafür die Eingabe des Router-Passworts erforderlich.

6. Halte die WLAN-Taste auf dem Luftreiniger für 3 Sekunden gedrückt, um das Gerät in den WiFi-Verbindungsmodus zu setzen. Das Gerät verbindet sich nun mit der App.

7. Wurde das Gerät erfolgreich hinzugefügt, findest du es auf der Seite „Mein Zuhause“.

Wartung

Hinweis:

- Vergewissere Dich vor den Wartungsarbeiten sowie vor dem Austausch des Filters, dass das Gerät von der Stromversorgung getrennt ist.
- Tauche den Luftreiniger oder den Filter niemals in Wasser oder andere Flüssigkeiten.
- Verwende keine Scheuermittel oder andere aggressive bzw. brennbare Reinigungsmittel (zum Beispiel Bleiche oder Alkohol), um die Teile des Geräts zu reinigen.
- Der Filter darf nicht gewaschen oder wiederverwendet werden.
- Aktiviere die UV-Funktion regelmäßig, um den Filter zu sterilisieren.
- Der Filter kann nicht mit dem Staubsauger gereinigt oder direkt abgewaschen werden.
- Ersetze den Luftfilter nach spätestens 2.200 Betriebsstunden.

Reinigung und Lagerung

- Vergewissere Dich, dass das Gerät ausgeschaltet und von der Stromversorgung getrennt ist.
- Baue den Filter aus, um Staub durch leichtes Ausklopfen von der Oberfläche zu entfernen.
- Um Schmutz von der Oberfläche des Geräts zu entfernen, verwende ein weiches Tuch mit einem schonenden Reinigungsmittel.
- Nachdem der Filter trocken ist, muss er erneut in den Luftreiniger eingebaut werden, um einen Neustart des Gerätes zu ermöglichen.
- Soll das Gerät über eine längere Zeit nicht benutzt werden, vergewissere Dich, dass es trocken ist. Dann lege es in einen Staubschutzbeutel und stelle es an einem kühlen, gut belüfteten Ort ab.

Hinweis: Verwende zum Reinigen des Luftaustritts kein Wasser oder andere Flüssigkeiten. Das Gerät wird ansonsten dauerhaft beschädigt.

Häufig gestellte Fragen

Problem	Ursache
Das Gerät funktioniert nicht.	<ul style="list-style-type: none"> Ist es an eine Steckdose angeschlossen? Gibt es einen Stromausfall? Hat der FI-Schutzschalter oder die Sicherung die Stromversorgung unterbrochen? Blinkt die Filterwechselleuchte dauerhaft?
Schwache Leistung	<ul style="list-style-type: none"> Befindet sich Staub auf der Oberfläche des Hauptfilters? Gibt es ein Hindernis, das den Luftein-/austritt blockiert?
Das Gerät arbeitet laut.	<ul style="list-style-type: none"> Steckt etwas im Luftauslassventilator? Steht das Gerät gerade? Steht die Geschwindigkeit auf eine niedrigere Stufe, wenn das

	Geräusch zu laut ist oder das Gerät über Nacht im Schlafzimmer betrieben werden soll.
Aus dem Gerät dringt ein ungewöhnlicher Geruch.	<ul style="list-style-type: none"> Nach der ersten Inbetriebnahme kann das Gerät einen Kunststoffgeruch verströmen. Dies legt sich nach einigen Betriebsstunden. Das Gerät wird ebenfalls einen unangenehmen Geruch verströmen, wenn der Filter schmutzig ist – ersetze ihn. Wenn das Gerät einen verbrannten Geruch verströmt, trenne es umgehend von der Stromversorgung und kontaktiere den Händler oder den Service.
Nach dem Filterwechsel durch den Benutzenden blinkt die Filterwechselleuchte immer noch.	<ul style="list-style-type: none"> Halte die Filtertaste für 7 Sekunden gedrückt, um das Gerät und den Zähler für die Betriebsstunden des Filters zurückzusetzen.