

Cubieboard 3 (Cubietruck) Set

Best.Nr. 702 306 (Metallgehäuse), 702 407 (Kunststoffgehäuse)

Auf unserer Website www.pollin.de steht für Sie immer die aktuellste Version der Anleitung zum Download zur Verfügung.



Sicherheitshinweise

- Diese Bedienungsanleitung ist Bestandteil des Produktes. Sie enthält wichtige Hinweise zur Inbetriebnahme und Bedienung! Achten Sie hierauf, auch wenn Sie das Produkt an Dritte weitergeben! Bewahren Sie deshalb diese Bedienungsanleitung zum Nachlesen auf!
- Benutzen Sie das Produkt nicht weiter, wenn es beschädigt ist.
- Betreiben Sie das Gerät nur mit 5 V-!
- In Schulen, Ausbildungseinrichtungen, Hobby- und Selbsthilfwerkstätten ist das Betreiben durch geschultes Personal verantwortlich zu überwachen.
- In gewerblichen Einrichtungen sind die Unfallverhütungsvorschriften des Verbandes der gewerblichen Berufsgenossenschaften für elektrische Anlagen und Betriebsmittel zu beachten.
- Das Produkt darf nicht fallen gelassen oder starkem mechanischem Druck ausgesetzt werden, da es durch die Auswirkungen beschädigt werden kann.
- Das Gerät muss vor Feuchtigkeit, Spritzwasser und Hitzeeinwirkung geschützt werden.
- Das Gerät darf nur in trockenen und geschützten Räumen verwendet werden.
- Betreiben Sie das Gerät nicht in einer Umgebung, in welcher brennbare Gase, Dämpfe oder Staub sind.
- Dieses Gerät ist nicht dafür bestimmt, durch Personen (einschließlich Kinder) mit eingeschränkten physischen, sensorischen oder geistigen Fähigkeiten oder mangels Erfahrung und/oder mangels Wissen benutzt zu werden, es sei denn, sie werden durch eine für ihre Sicherheit zuständige Person beaufsichtigt oder erhielten von ihr Anweisungen, wie das Gerät zu benutzen ist.
- Entfernen Sie keine Aufkleber vom Produkt. Diese können wichtige sicherheitsrelevante Hinweise enthalten.
- Das Produkt ist kein Spielzeug! Halten Sie das Gerät von Kindern fern.



Bestimmungsgemäße Verwendung

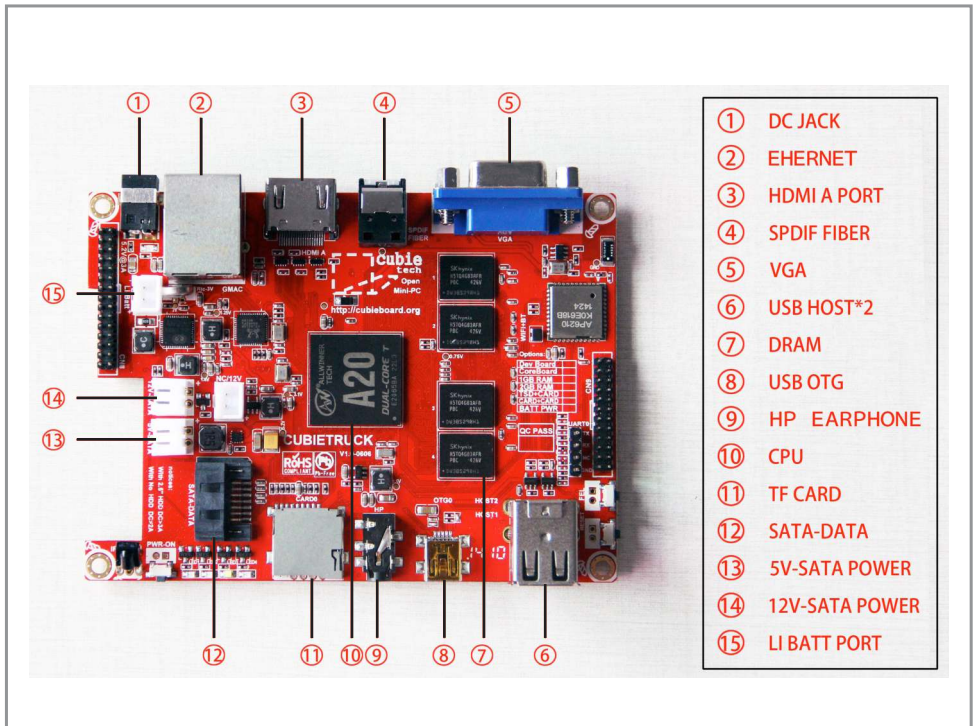
Der leistungsstarke Einplatinencomputer ist ideal zum Einsatz als File-, Hausautomations- oder Mediaserver, Car-PC, Media-player usw.

Die Betriebsspannung beträgt 5 V-. Der Aufbau entspricht der Schutzklasse III.

Eine andere Verwendung als angegeben ist nicht zulässig! Änderungen können zur Beschädigung dieses Produktes führen, darüber hinaus ist dies mit Gefahren, wie z.B. Kurzschluss, Brand, elektrischem Schlag etc. verbunden. Für alle Personen- und Sachschäden, die aus nicht bestimmungsgemäßer Verwendung entstehen, ist nicht der Hersteller, sondern der Betreiber verantwortlich.

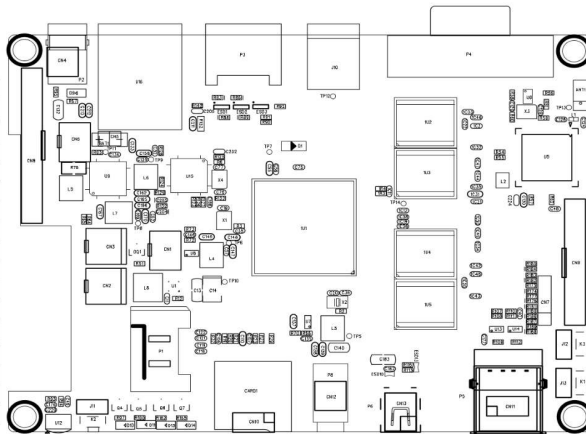
Bitte beachten Sie, dass Bedien- und/oder Anschlussfehler außerhalb unseres Einflussbereiches liegen. Verständlicherweise können wir für Schäden, die daraus entstehen, keinerlei Haftung übernehmen.

Übersicht



Header Pinbelegung

CN8			
PIN	DEF	PIN	DEF
30	LRADC1	29	VCC-5V
28	LRADC0	27	CVBS
26	LINEINR	25	PB19
24	LINEINL	23	PB18
22	IR-RX	21	PB2
20	IR-TX	19	PT3
18	PI15	17	PI21
16	PI14	15	PI20
14	GND	13	GND
12	SPI0-MISO	11	SPI0-CLK
10	SPI0-MOSI	9	SPI0-CS
8	PC22	7	PC20
6	PC21	5	PC19
4	RBSST#	3	AVCC
2	VCC-3V	1	GND



CN9			
PIN	DEF	PIN	DEF
1	VCC-3V	2	VCC-3V
3	PG0	4	PG3
5	PG2	6	PG1
7	PG4	8	PG5
9	PG6	10	PG7
11	PG8	12	PG9
13	PG10	14	PG11
15	GND	16	GND
17	XP	18	TVIN0
19	XN	20	TVIN1
21	YP	22	TVIN2
23	YN	24	TVIN3

Inbetriebnahme

Cubietruck in Betrieb nehmen

Hinweis: Auf dem Cubietruck ist bei Auslieferung das Betriebssystem Linux oder Android vorinstalliert, somit können Sie direkt wie nachfolgend beschrieben loslegen.

- Schließen Sie eine USB-Maus und -Tastatur an die beiden USB-Ports des Cubietrucks an.
- Verbinden Sie anschließend den Einplatinencomputer über ein passendes HDMI-Kabel mit Ihrem Monitor.
- Schrauben Sie, falls benötigt, die beigelegte WLAN-Antenne auf das am Gehäuse montierte Gewinde. Dieser Schritt ist nur bei der Version mit Metallgehäuse nötig. Bei der Version mit Kunststoffgehäuse ist die Antenne integriert.
- Nehmen Sie jetzt das im Lieferumfang befindliche USB-Stromversorgungskabel zur Hand, stecken Sie den Hohlstecker in die Hohlbuchse des Cubietrucks (DC Jack) und das andere Ende in ein geeignetes USB-Netzteil (5 V/- mind. 2,5 A).
- Daraufhin beginnen die Status-LEDs zu leuchten und der Cubietruck fährt hoch.

Anderes Betriebssystem aufspielen

- Ein neues Betriebssystem kann sowohl auf den internen Flash-Speicher geschrieben werden, als auch auf eine bootfähige microSD-Karte.
- Die genaue Vorgehensweise und die dafür nötigen Image-Dateien der verschiedenen Betriebssysteme finden Sie auf der Cubieboard Homepage www.cubieboard.org.
- Das Datenblatt mit dem Schaltplan und weiteren technischen Daten haben wir auf unserer Homepage www.pollin.de als Download zur Verfügung gestellt.

Technische Beratung

Brauchen Sie Hilfe bei der Montage oder Installation? Kein Problem, unter der nachfolgenden Rufnummer erreichen Sie speziell geschulte Mitarbeiter, die Sie gerne bei allen technischen Fragen beraten.

+49 (0) 8403 920 - 930

Montag bis Freitag von 8:00 bis 17:00 Uhr

Technische Daten

- Betriebsspannung: 5 V-, max. 2,5 A (Hohlbuchse 4/1,7 mm, Pluspol innen)
- CPU: Allwinner Tech SOC A20 ARM Cortex-A7 Dual-Core T
- Grafik: ARM Mali400 MP2, kompatibel mit OpenGL ES 2.0/1.1
- RAM: 2GB DDR3, 480 MHz
- Speicher: 8 GB, interner NAND Flashspeicher
- Netzwerk: LAN (1000 Mbps), WLAN, Bluetooth
- Speichererweiterung: microSD-Slot (max. 32 GB)
- IR-Empfänger: Eingebaut
- Anschlüsse: HDMI (1080p), VGA, 2x USB 2.0, USB OTG, Audio, LAN, SATA II mit Stromversorgung für 2,5"-HDD, externe Batterie
- Erweiterungsports: I²S, I²C, SPI, CVBS, 2x LRADC, UART, PS2, PWM x2, TS/CSI, IRDA, LINE-IN, FM-IN, MIC-IN, 4x TV-IN
- Platinenmaße (LxBxH): 112x82x20 mm
- Gehäusemaße (LxBxH): 141x86x62 mm (Metallgehäuse)
130x89x46 mm (Kunststoffgehäuse)

Lieferumfang

- Cubietruck
- SSD, 120 GB
- Lilon-Akku, 5,3 Ah
- Gehäuse
- WLAN-Antenne (Nur bei Best.Nr. 702 306)
- Kabel Mini-USB-Stecker/USB-A-Buchse
- Kabel Mini-USB-Stecker/USB-A-Stecker
- USB-Stromversorgungskabel
- Anleitung

Symbolerklärung



Das Symbol mit dem Ausrufezeichen im Dreieck weist auf wichtige Hinweise in dieser Bedienungsanleitung hin, die unbedingt zu beachten sind. Des Weiteren wenn Gefahr für Ihre Gesundheit besteht, z.B. durch elektrischen Schlag.

Entsorgung



Elektro- und Elektronikgeräte, die unter das Gesetz "ElektroG" fallen, sind mit nebenstehender Kennzeichnung versehen und dürfen nicht mehr über Restmüll entsorgt, sondern können kostenlos bei den kommunalen Sammelstellen z.B. Wertstoffhöfen abgegeben werden.

Der Hersteller erklärt, dass dieses Produkt bei bestimmungsgemäßer Verwendung den grundlegenden Anforderungen des §3 und den übrigen einschlägigen Bestimmungen des FTEG (Artikel 3 der R&TTE) entspricht.

Die Konformitätserklärung ist auf unserer Homepage www.pollin.de im Bereich "Kontakt und Service" als Download zur Verfügung gestellt.

Das Gerät ist für die Verwendung in allen Ländern der Europäischen Union sowie in Norwegen, Island und in der Schweiz vorgesehen. In Frankreich ist der Betrieb nur in geschlossenen Räumen zulässig!



Diese Bedienungsanleitung ist eine Publikation von Pollin Electronic GmbH, Max-Pollin-Straße 1, 85104 Pförring. Alle Rechte einschließlich Übersetzung vorbehalten. Reproduktion jeder Art, z.B. Fotokopie, Mikroverfilmung oder die Erfassung in elektronischen Datenverarbeitungsanlagen, bedürfen der schriftlichen Genehmigung des Herausgebers. Nachdruck, auch auszugsweise, verboten. Diese Bedienungsanleitung entspricht dem technischen Stand bei Drucklegung. Änderung in Technik und Ausstattung vorbehalten.

© Copyright 2015 by Pollin Electronic GmbH