



21 200 002 - 1, 21 100 002 - 1,  
21 110 002 - 1

Eltako

## Stromstoßschalter

### ES12DX-UC

### ES12-200-UC

### ES12-110-UC

**Diese Geräte dürfen nur durch eine Elektrofachkraft installiert werden, andernfalls besteht Brandgefahr oder Gefahr eines elektrischen Schlages!**

Temperatur an der Einbaustelle:  
-20°C bis +50°C.  
Lagertemperatur: -25°C bis +70°C.  
Relative Luftfeuchte:  
Jahresmittelwert <75%.

**230 V-LED-Lampen bis 200 W (ES12DX-UC bis 600 W), Glühlampen 2000 W. Kein Stand-by-Verlust.**

Reiheneinbaugeräte für Montage auf Tragschiene DIN-EN 60715 TH35. 1 Teilungseinheit = 18 mm breit, 58 mm tief.

**Entweder** Universal-Steuerspannung 12..230 V UC am Steuereingang +A1/-A2 **oder** 230 V mit bis zu 5 mA Glimmlampenstrom am Steuereingang  $\ominus$ (L)/-A2(N).

Die gleichzeitige Verwendung von zwei Potenzialen an den Steuereingängen ist nicht zulässig.

Der Relaiskontakt kann bei der Inbetriebnahme offen oder geschlossen sein und synchronisiert sich bei der ersten Betätigung.

**ES12DX-UC:**  
**1 Schließer potenzialfrei 16 A/250 V AC.**  
**Mit der Eltako-Duplex-Technologie (DX) können die normalerweise potenzialfreien Kontakte beim Schalten von 230 V-Wechselspannung 50 Hz trotzdem im Nulldurchgang schalten und damit den Verschleiß drastisch reduzieren. Hierzu einfach den N-Leiter an die Klemme (N) und L an 1(L) anschließen. Dadurch ergibt sich ein Stand-by-Verbrauch von nur 0,1 Watt.**

Wird der Kontakt zum Steuern von Schaltergeräten verwendet, welche selbst nicht im Nulldurchgang schalten, sollte (N) nicht angeschlossen werden, da der zusätzliche Schließerzug sonst das Gegenteil bewirkt.

Die Anschlussklemmenbelegung ist identisch mit dem elektromechanischen Stromstoßschalter S12-100-.

### ES12-200-UC:

**2 Schließer potenzialfrei 16 A/250 V AC.**

Maximalstrom als Summe über beide Kontakte 16 A bei 230 V.

Die Anschlussklemmenbelegung ist identisch mit dem elektromechanischen Stromstoßschalter S12-200-.

### ES12-110-UC:

**1 Schließer + 1 Öffner potenzialfrei 16 A/250 V AC.**

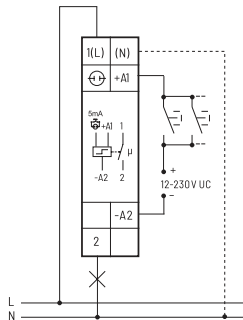
Die Anschlussklemmenbelegung ist identisch mit dem elektromechanischen Stromstoßschalter S12-110-.

**Befindet sich einer dieser Stromstoßschalter in einem Stromkreis, welcher mit einem Feldfreischalter FR12-230V überwacht wird, benötigt er keine zusätzliche Grundlast, die Überwachungsspannung des FR12-230V muss jedoch auf 'max' gestellt werden. ES12DX-UC: Die Ansteuerung erfolgt dann nur über A1-A2.**

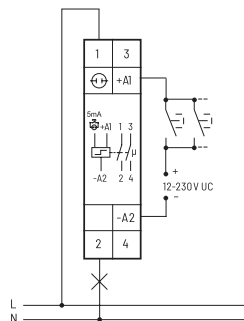
### Anschlussbeispiele

**Entweder** Universal-Steuerspannung 12..230 V UC

**ES12DX-UC:** Bei angeschlossenem N ist die Kontaktschaltung im Nulldurchgang aktiv.

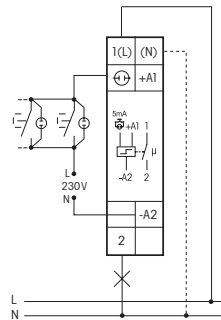


### ES12-200/110-UC

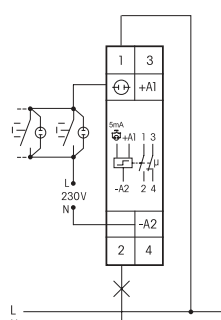


**oder** Steuerspannung 230 V mit Glimmlampenstrom bis 5 mA

**ES12DX-UC:** Bei angeschlossenem N ist die Kontaktschaltung im Nulldurchgang aktiv.



### ES12-200/110-UC



### Technische Daten

230 V LED Lampen	bis zu 200 W <sup>4)</sup> mit DX bis zu 600 W <sup>4)</sup> I ein ≤ 120 A/5 ms
Steuerspannung UC	12..230 V
Nennschaltleistung	16 A/250 V AC
Glühlampenlast und Halogenlampenlast <sup>1)</sup> 230 V	2000 W
Leuchtstofflampenlast mit KVG in DUO-Schaltung oder unkompenziert	1000 VA
Leuchtstofflampen mit KVG parallel kompensiert oder mit EVG	500 VA
Kompakt-Leuchtstofflampen mit EVG und Energiesparlampen ES12DX-UC	15x7 W, 10x20 W <sup>2)</sup>
ES12-200/110-UC	I ein ≤ 70 A/10 ms <sup>3)</sup>
Stand-by-Verlust	kein

<sup>1)</sup> Bei Lampen mit max. 150 W.

<sup>2)</sup> Sofern die Kontaktschaltung im Nulldurchgang aktiviert ist, sonst wie bei ES12-200/110-UC.

<sup>3)</sup> Bei elektronischen Vorschaltgeräten ist mit einem bis zu 40-fachen Einschaltstrom zu rechnen. Für 1200 W Dauerlast die Strombegrenzungsrelais SBR12 verwenden.

<sup>4)</sup> Aufgrund unterschiedlicher Lampenelektronik kann es jedoch herstellerabhängig zu einer Beschränkung der maximalen Anzahl der Lampen kommen, insbesondere wenn die Leistung der einzelnen Lampen sehr gering ist (z.B. bei 2 W-LEDs).



Die Zugbügelklemmen der Anschlüsse müssen geschlossen sein, also die Schrauben eingedreht, um die Gerätefunktion prüfen zu können. Ab Werk sind die Klemmen geöffnet.

### Bedienungsanleitungen und Dokumente in weiteren Sprachen:



[http://eltako.com/redirect/ES12DX-UC\\_ES12-200-UC\\_ES12-110-UC](http://eltako.com/redirect/ES12DX-UC_ES12-200-UC_ES12-110-UC)



### Zum späteren Gebrauch aufbewahren!

Wir empfehlen hierzu das Gehäuse für Bedienungsanleitungen GBA14.

### Eltako GmbH

D-70736 Fellbach

**Produktberatung und Technische Auskünfte:**

+49 711 943500-02

Technik-Beratung@eltako.de

eltako.com

21/2023 Änderungen vorbehalten.