



ASUS
IN SEARCH OF INCREDIBLE



Quick Installation Guide

English	Español	Қазақша	Português	Tiếng Việt
繁體中文	Eesti	한국어	Română	Українська
简体中文	Suomi	Lietuvių	Русский	עברית
български	Français	Latviešu	Slovenčina	عربي
Čeština	Magyar	Bahasa Malayu	Slovenščina	فارسی
Dansk	Bahasa Indonesia	Nederlands	Svenska	
Deutsch	Italiano	Norsk	ไทย	
Ελληνικά	日本語	Polski	Türkçe (Kurulum Kilavuzu)	

Model / нормативная модель : SDRW-08D25-U / SDRW-08D25-U LITE / SDRW-08U55-U / SDRW-08U7M-U /
SDRW-08U8M-U / SDRW-08U9M-U / SBC-06D2X-U / SBW-06D2X-U / SBW-06D5H-U /
BW-16D1H-U / BW-16D1H-U PRO / BW-16D1X-U

Q17582
First Edition
January 2021
Copyright © 2021 ASUSTeK Computer Inc. All Rights Reserved.



Contents

English	5	Română	17
繁體中文	6	Slovenčina.....	18
简体中文.....	6	Slovenščina.....	18
日本語	7	Español	19
한국어	7	Svenska	19
Français	8	Türkçe	20
Deutsch	8	Українська.....	20
Italiano	9	Bahasa Malayu.....	21
Русский	9	ไทย	21
Български.....	10	Tiếng Việt	22
Čeština	10	עברית	22
Dansk	11	عربي	23
Nederlands	11	فارسی	23
Eesti	12	Notices	24
Suomi	12		
Ελληνικά	13		
Magyar	13		
Bahasa Indonesia	14		
Қазақша	14		
Latviešu	15		
Lietuvių	15		
Norsk	16		
Polski	16		
Português.....	17		

Installing the external Optical Drive

The installation and bundled cables of your optical drive may differ between models, please refer to the following installation methods and select the one that most suits your model.

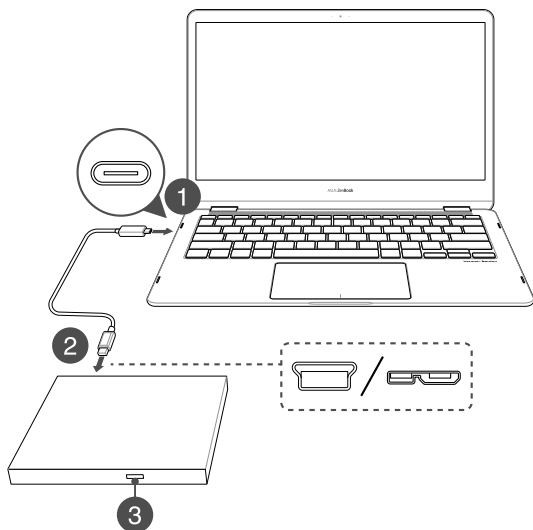
Using the bundled USB Type-C® cable

Models: SDRW-08U8M-U / SDRW-08U9M-U / SBW-06D5H-U

1. Connect the USB Type-C® connector on the bundled cable to a USB Type-C® port on your computer.
2. Connect the bundled cable to your optical drive.

NOTE: This connector and port may vary between models.

3. (For Windows only) Press the **Eject** button to open the optical drive tray.



Using the bundled Y-Cable

Models: SDRW-08D2S-U / SDRW-08D2S-U LITE / SDRW-08D6S-U / SDRW-08U5S-U / SDRW-08U7M-U / SDRW-08U9M-U / SBC-06D2X-U / SBW-06D2X-U / SBW-06D5H-U / SDR-08B1-U

1. Connect the USB connector **A** on the Y-cable to a USB port on your computer.
(optional) Connect the USB connector **B** to another USB port for additional power if your computer's USB port does not provide enough power through the USB connector **A**, resulting in the optical drive not functioning properly.

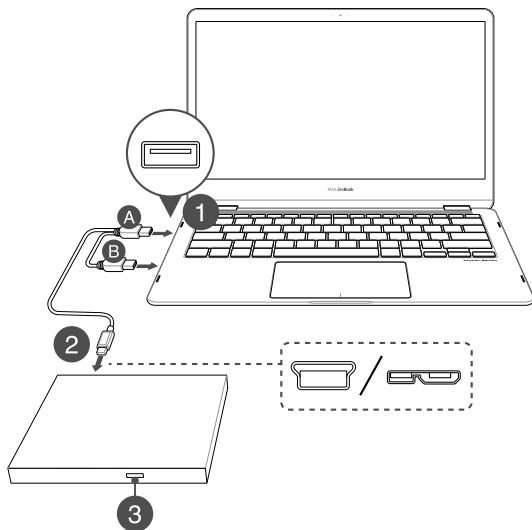
NOTE:

- USB connector **B** is only used for additional power, and cannot be used for data transfer
- If you are using a Blu-ray optical disc drive, please ensure to connect both USB connectors (**A** and **B**) to USB ports on your computer.
- You may need to use a USB extension cable (purchased separately) to connect the additional USB connector **B** if you do not have enough free USB ports on one side of the computer.

2. Connect the Y-cable to your optical drive.

NOTE: This connector and port may vary between models.

3. (For Windows only) Press the **Eject** button to open the optical drive tray.

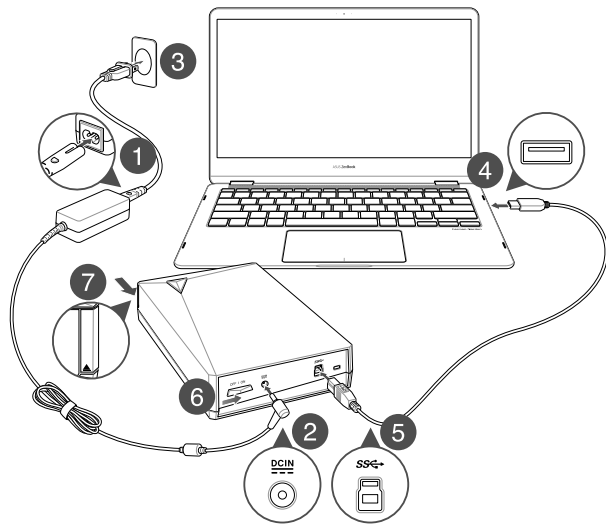




Using the bundled USB cable and power adapter

Models: *BW-16D1H-U / BW-16D1H-U PRO / BW-16D1X-U*

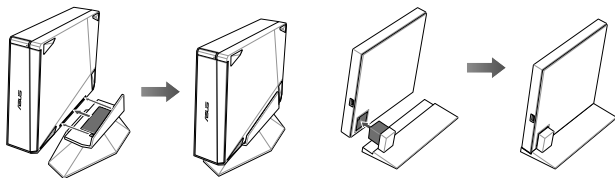
To connect the USB cable and power adapter please refer to the illustration below. After the cables and power have been connected, push the power switch to the **ON** position **6** to power on your optical drive and press the **Eject** button **7** (For Windows only) to open the optical drive tray.



Setting up the optical drive stand (on selected models)

Models: *BW-16D1H-U / BW-16D1H-U PRO*

Models: *SBC-06D2X-U / SBW-06D2X-U*



Support

For more information on your external optical drive, please refer to <https://www.asus.com/support>.

安裝外接式光碟機

光碟機的安裝方式及隨附連接線依機種不同而略有差異。請參考以下方式，並選擇最適合您的機種之方式進行安裝。

使用隨附的 USB Type-C™ 連接線

適用型號：SDRW-08U8M-U / SDRW-08U9M-U / SBW-06D5H-U

- 將隨附連接線上的 USB Type-C™ 接頭連接到電腦的 USB Type-C™ 連接埠。
- 將隨附連接線的另一端連接到光碟機。

注意：連接線接頭及對應的電腦連接埠類型因光碟機型號而異。

- (僅適用於 Windows 系統) 按下退出按鈕以彈出光碟機托盤。

使用隨附的 Y 型線

適用型號：SDRW-08D2S-U / SDRW-08D2S-U LITE / SDRW-08D6S-U / SDRW-08U5S-U / SDRW-08UTM-U / SDRW-08U9M-U / SBC-06D2X-U / SBW-06D2X-U / SBW-06D5H-U / SDR-08B1-U

- 將 Y 型線上的 USB 接頭 (A) 連接到電腦的 USB 連接埠。
(可選步驟) 若電腦無法透過 USB 接頭 (A) 提供足夠電力，請將 USB 接頭 (B) 連接到電腦上的另一個 USB 連接埠，以獲得額外的電力供應，確保光碟機正常運轉。

- 注意：**
- USB 接頭 (B) 僅用於提供額外電力供應，無法用於資料傳輸。
 - 若您使用藍光光碟機，請確認您已經將兩個 USB 接頭 (A) 和 (B) 都連接到了您的電腦。
 - 若您的電腦單側的可用 USB 連接埠數量不夠，您可能需要使用 USB 延長線 (需單獨購買) 來連接額外的 USB 接頭 (B) 至電腦另一側的 USB 連接埠。

- 將 Y 型線的另一端連接到光碟機。
注意：連接線接頭及對應的電腦連接埠類型因光碟機型號而異。
- (僅適用於 Windows 系統) 按下退出按鈕以彈出光碟機托盤。

使用隨附的 USB 連接線和電源變壓器

適用型號：BW-16D1H-U / BW-16D1H-U PRO / BW-16D1X-U

連接 USB 線和電源變壓器的步驟，請參考第 5 頁的圖示說明。連接 USB 線和電源變壓器後，請將電源開關推至 ON 的位置 (6) 以開啟光碟機電源，按下退出按鈕 (7) (僅適用於 Windows 系統) 以彈出光碟機托盤。

安裝光碟機底座 (限特定機種)

安裝光碟機底座的步驟，請參考第 5 頁的圖示說明。

技術支援

關於外接式光碟機的更多資訊，請參考 <https://www.asus.com/tw/support>。

安裝外置光驱

光驱的安装方式及随附数据线依机型不同而略有差异。请参考以下方式，并选择最适合您的机的方式进行安装。

使用随附的 USB Type-C™ 数据线

适用型号：SDRW-08U8M-U / SDRW-08U9M-U / SBW-06D5H-U

- 将随附数据线上的 USB Type-C™ 接头连接到电脑的 USB Type-C™ 接口。
- 将随附数据线的另一端连接到光驱。

注意：数据线接头及对应的电脑端口类型因光驱型号而异。

- (仅适用于 Windows 系统) 按下退出按钮以弹出光驱托盘。

使用随附的 Y 型线

适用型号：SDRW-08D2S-U / SDRW-08D2S-U LITE / SDRW-08D6S-U / SDRW-08U5S-U / SDRW-08UTM-U / SDRW-08U9M-U / SBC-06D2X-U / SBW-06D2X-U / SBW-06D5H-U / SDR-08B1-U

- 将 Y 型线上的 USB 接头 (A) 连接到电脑的 USB 接口。
(可选步骤) 若电脑无法通过 USB 接头 (A) 提供足够电力，请将 USB 接头 (B) 连接到电脑上的另一个 USB 接口，以获得额外的电力供应，确保光驱正常运转。

- 注意：**
- USB 接头 (B) 仅用于提供额外电力供应，无法用于数据传输。
 - 若您使用蓝光光驱，请确认您已经将两个 USB 接头 (A) 和 (B) 都连接到了您的电脑。
 - 若您的电脑单侧的可用 USB 接口数量不够，您可能需要使用 USB 延长线 (需单独购买) 来连接额外的 USB 接头 (B) 至电脑另一侧的 USB 接口。

- 将 Y 型线的另一端连接到光驱。
注意：数据线接头及对应的电脑端口类型因光驱型号而异。
- (仅适用于 Windows 系统) 按下退出按钮以弹出光驱托盘。

使用随附的 USB 数据线和电源适配器

适用型号：BW-16D1H-U / BW-16D1H-U PRO / BW-16D1X-U

连接 USB 数据线和电源适配器的步骤，请参考第 5 页的图示说明。连接数据线和电源适配器后，请将电源开关推至 ON 的位置 (6) 以开启光驱电源，按下退出按钮 (7) (仅适用于 Windows 系统) 以弹出光驱托盘。

安装光驱底座 (限特定机型)

安装光驱底座的步骤，请参考第 5 页的图示说明。

技术支持

关于外置光驱的更多信息，请参考 <https://www.asus.com.cn/support>。



外付け光学ドライブの取り付け

光学ドライブの取り付け方や付属するケーブルは、モデルによって異なる場合があります。以下の取付方法を参考に、お使いのモデルに合った方法で取り付けてください。

付属のUSB Type-C® ケーブルを使用する

対象モデル: SDRW-08U8M-U / SDRW-08U9M-U / SBW-06DSH-U

1. 付属のUSB Type-C® ケーブルをコンピューターのUSB Type-C® ポートに接続します。
2. USB Type-C® ケーブルのもう一端を光学ドライブに接続します。

ご参考: 光学ドライブ側のUSBコネクタおよびUSBポートの形状はモデルにより異なります。

3. イジェクトボタンを押してディスクトレイを開きます。(Mac OS® ではイジェクトボタンは使用できません)

付属の字型USBケーブルを使用する

対象モデル: SDRW-08D2S-U / SDRW-08D2S-U LITE / SDRW-08D6S-U / SDRW-08U5S-U / SDRW-08U7M-U / SDRW-08U9M-U / SBC-06D2X-U / SBW-06D2X-U / SBW-06DSH-U / SDR-08B1-U

1. Y字型USBケーブルのメインケーブル①をコンピューターのUSBポートに接続します。
(ご利用環境に応じて) コンピューターのUSBポートから十分な電力が供給されず光学ドライブが正常に動作しない場合は、Y字型USBケーブルの補助電源ケーブル②を空いているUSBポートに接続します。

ご参考:

- ・補助電源ケーブル②は電源供給専用です。データ転送に使用することはできません。
- ・ブルーレイ対応製品をお使いの場合は、必ずY字型USBケーブルのメインケーブルの両方をコンピューターのUSBポートに接続します。
- ・ノートパソコンなどで片側に2つ以上の空きUSBポートが無い場合は、USB延長ケーブルを使用して補助電源ケーブルを接続してください。USB延長ケーブルは別途ご購入ください。

2. Y字型USBケーブルのもう一端を光学ドライブに接続します。

ご参考: 光学ドライブ側のUSBコネクタおよびUSBポートの形状はモデルにより異なります。

3. イジェクトボタンを押してディスクトレイを開きます。(Mac OS® ではイジェクトボタンは使用できません)

付属のUSBケーブルと電源アダプターを使用する

対象モデル: BW-16D1H-U / BW-16D1H-U PRO / BW-16D1X-U

(ご利用環境に応じて) 電源アダプターとUSBケーブルをコンピューターと光学ドライブに接続して電源スイッチを「ON」にし、イジェクトボタンを押してディスクトレイを開きます。(Mac OS® ではイジェクトボタンは使用できません)

光学ドライブスタンドを取り付ける (付属モデルのみ)

光学ドライブスタンドの取り付け方法については、5ページをご確認ください。

サポート

お使いの製品やサービスのサポートについては、サポートサイト <https://www.asus.com/jp/support/> をご覧ください。

외부 광 드라이브 설치

광 드라이브의 설치 및 번들로 제공된 케이블은 모델마다 다를 수 있으므로 다음 설치 방법을 참조하여 해당하는 모델에 가장 적합한 케이블을 선택하십시오.

번들로 제공된 USB Type-C® 케이블 사용

모델: SDRW-08U8M-U / SDRW-08U9M-U / SBW-06DSH-U

1. 번들로 제공된 케이블에서 USB Type-C® 커넥터를 컴퓨터에 있는 USB Type-C® 포트에 연결합니다.
2. 번들로 제공된 케이블을 광 드라이브에 연결합니다.

참고: 이 커넥터와 포트는 모델마다 다를 수 있습니다.

3. (Windows만 해당) 꺼내기 버튼을 눌러 광 드라이브 트레이를 엽니다.

번들로 제공된 Y형 케이블 사용

모델: SDRW-08D2S-U / SDRW-08D2S-U LITE / SDRW-08D6S-U / SDRW-08U5S-U / SDRW-08U7M-U / SDRW-08U9M-U / SBC-06D2X-U / SBW-06D2X-U / SBW-06DSH-U / SDR-08B1-U

1. Y형 케이블에서 ① USB 커넥터를 컴퓨터에 있는 USB 포트에 연결합니다.
(옵션) 컴퓨터의 USB 포트에서 ② USB 커넥터를 통해 충분한 전력을 제공하지 않는 경우 광 드라이브가 제대로 작동하지 않으므로 추가 전력을 위해 ③ USB 커넥터를 다른 USB 포트에 연결합니다.

- 참고:
 - ・USB 커넥터③는 추가 전력을 위해서만 사용되며 데이터 전송에 사용할 수 없습니다
 - ・블루레이 광 디스크 드라이브를 사용 중인 경우 두 개의 USB 커넥터(① 및 ③)를 컴퓨터의 USB 포트에 연결해야 합니다.
 - ・컴퓨터 한쪽에 충분한 여유 USB 포트가 없는 경우 추가 USB 커넥터 ④ 에 연결하려면 USB 연장 케이블(별도 구매)을 사용해야 할 수 있습니다.

2. Y형 케이블을 광 드라이브에 연결합니다.

참고: 이 커넥터와 포트는 모델마다 다를 수 있습니다.

3. (Windows만 해당) 꺼내기 버튼을 눌러 광 드라이브 트레이를 엽니다.

번들로 제공된 USB 케이블 및 전원 어댑터 사용

모델: BW-16D1H-U / BW-16D1H-U PRO / BW-16D1X-U

USB 케이블 및 전원 어댑터를 연결하려면 5페이지에 있는 그림을 참조하십시오. 케이블과 전원이 연결되면 전원 스위치를 켜기 위치 ⑥로 눌러 광 드라이브의 전원을 켜고 꺼내기 버튼 ⑦(Windows에만 해당)을 눌러 광 드라이브 트레이를 엽니다.

광 드라이브 스탠드 설정(선택된 모델에서)

광 드라이브 스탠드를 설치하려면 5페이지를 참조하십시오.

지원

외부 광 드라이브에 대한 자세한 내용은 <https://www.asus.com/support/>를 참조하십시오.



Installation du lecteur optique externe

L'installation et les câbles fournis pour votre lecteur optique peuvent varier selon les modèles, veuillez vous référer aux méthodes d'installation suivantes et sélectionner celle qui convient à votre modèle.

Utilisation du câble USB Type-C® fourni

Modèles : SDRW-08UBM-U / SDRW-08U9M-U / SBW-06D5H-U

1. Connectez le câble USB Type-C® fourni au port USB Type-C® de votre ordinateur.
2. Connectez le câble fourni au lecteur optique.

REMARQUE : Ce connecteur et ce port peuvent varier selon les modèles.

3. (Pour Windows® uniquement) Appuyez sur le bouton d'**Ejection** pour éjecter le plateau du lecteur optique.

Utilisation du câble en Y

Modèles : SDRW-08D25-U / SDRW-08D25-U LITE / SDRW-08D65-U / SDRW-08U55-U / SDRW-08U7M-U / SDRW-08U9M-U / SBC-06D2X-U / SBW-06D2X-U / SBW-06D5H-U / SDR-08B1-U

1. Branchez le connecteur USB (A) du câble en Y sur un port USB de votre ordinateur. (optionnel) Branchez le connecteur USB (B) sur un autre port USB pour obtenir une puissance électrique supplémentaire si le port USB de votre ordinateur ne fournit pas suffisamment de puissance au connecteur (A), entraînant un mauvais fonctionnement du lecteur optique.

REMARQUE :

- Le connecteur USB (B) permet uniquement d'obtenir de la puissance supplémentaire et ne peut pas être utilisé pour le transfert de données
- Si vous utilisez un lecteur Blu-ray, assurez-vous de brancher les deux connecteurs (A) et (B) aux ports USB de votre ordinateur.
- Vous pourriez avoir besoin d'un câble d'extension USB (vendu séparément) pour brancher le connecteur supplémentaire (B) si vous ne disposez pas de suffisamment de ports USB sur un face de l'ordinateur.

2. Connectez le câble en Y à votre lecteur optique.

REMARQUE : Ce connecteur et ce port peuvent varier selon les modèles.

3. (Pour Windows® uniquement) Appuyez sur le bouton d'**Ejection** pour éjecter le plateau du lecteur optique.

Utilisation du câble USB et de l'adaptateur secteur fournis

Modèles : BW-16D1H-U / BW-16D1H-U PRO / BW-16D1X-U

Pour connecter le câble USB et l'adaptateur secteur, référez-vous à l'illustration sur la page 5. Après avoir connecté les câbles et l'alimentation, poussez l'interrupteur d'alimentation sur la position **ON** (I) pour mettre votre lecteur optique sous tension et appuyez sur le bouton d'**Ejection** (J) (Pour Windows® uniquement) afin d'éjecter le plateau du lecteur.

Mettre en place le socle du lecteur optique (sur une sélection de modèles)

Pour installer le socle du lecteur optique, consultez la page 5.

Assistance

Pour plus d'informations sur votre lecteur optique externe, consultez le site : <https://www.asus.com/fr/support>.

Installieren des externen optischen Laufwerks

Die Installationsweise und die mitgelieferten Kabel Ihres optischen Laufwerks können je nach Modell variieren. Beachten Sie bitte die folgenden Installationsmethoden und wählen Sie die für Ihr Modell am besten geeignete aus.

Verwenden des mitgelieferten USB Typ-C®-Kabels

Modelle: SDRW-08UBM-U / SDRW-08U9M-U / SBW-06D5H-U

1. Verbinden Sie den USB Typ-C®-Stecker des mitgelieferten Kabels mit einem USB Typ-C®-Anschluss Ihres Computers.
2. Schließen Sie das mitgelieferte Kabel an Ihr optisches Laufwerk an.

HINWEIS: Dieser Stecker und Anschluss können je nach Modell variieren.

3. (Nur für Windows) Drücken Sie die **Auswurfaste**, um das Fach des optischen Laufwerks zu öffnen.

Verwenden des mitgelieferten Y-Kabels

Modelle: SDRW-08D25-U / SDRW-08D25-U LITE / SDRW-08D65-U / SDRW-08U55-U / SDRW-08U7M-U / SDRW-08U9M-U / SBC-06D2X-U / SBW-06D2X-U / SBW-06D5H-U / SDR-08B1-U

1. Verbinden Sie den USB-Stecker (A) des Y-Kabels mit einem USB-Anschluss Ihres Computers. (optional) Verbinden Sie den USB-Stecker (B) mit einem anderen USB-Anschluss, um zusätzlichen Strom zu erhalten, falls der USB-Anschluss Ihres Computers nicht genügend Strom über den USB-Stecker (A) liefert, was dazu führt, dass das optische Laufwerk nicht ordnungsgemäß funktioniert.

HINWEIS : Der USB-Stecker (B) wird nur zur zusätzlichen Stromversorgung genutzt und kann nicht zur Datenübertragung verwendet werden.

- Falls Sie ein optisches Blu-Ray-Laufwerk verwenden, stellen Sie bitte sicher, dass beide USB-Stecker (A) und (B) mit USB-Anschlüssen Ihres Computers verbunden sind.
- Möglicherweise müssen Sie ein USB-Verlängerungskabel (separat erhältlich) verwenden, um den zusätzlichen USB-Stecker (B) zu verbinden, falls auf einer Seite des Computers nicht genügend freie USB-Anschlüsse vorhanden sind.

2. Schließen Sie das Y-Kabel an Ihr optisches Laufwerk an.

HINWEIS: Dieser Stecker und Anschluss können je nach Modell variieren.

3. (Nur für Windows) Drücken Sie die **Auswurfaste**, um das Fach des optischen Laufwerks zu öffnen.

Verwenden des mitgelieferten USB-Kabels und Netzteils

Modelle: BW-16D1H-U / BW-16D1H-U PRO / BW-16D1X-U

Informationen zum Anschließen des USB-Kabels und des Netzteils finden Sie in der Abbildung auf Seite 5. Nachdem die Kabel verbunden und die Stromversorgung sichergestellt sind, schieben Sie den Ein-/Auswärtler in die Ein-Position (I), um Ihr optisches Laufwerk einzuschalten, und drücken Sie die **Auswurfaste** (J) (nur für Windows), um das Fach des optischen Laufwerks zu öffnen.

Montieren des Ständers für das optische Laufwerk (bei bestimmten Modellen)

Informationen zum Installieren des Ständers für das optische Laufwerk finden Sie auf Seite 5.

Support

Weitere Informationen zu Ihrem externen optischen Laufwerk finden Sie unter <https://www.asus.com/support>.



Installazione dell'unità ottica esterna

I cavi di installazione e in dotazione dell'unità ottica possono variare a seconda del modello. Fare riferimento ai seguenti metodi di installazione e selezionare quello più adatto al proprio modello.

Uso del cavo USB tipo C* in dotazione

Modelli: SDRW-08U8M-U / SDRW-08U9M-U / SBW-06DSH-U

- Collegare il connettore USB tipo C* sul cavo in dotazione ad una porta USB tipo C* sul computer.
- Collegare il cavo in dotazione all'unità ottica.

NOTA: Questo connettore e la porta potrebbero variare in base al modello.

- (Solo per Windows) Premere il tasto **Eject** (Espelli) per aprire il cassetto dell'unità ottica.

Uso del cavo a Y in dotazione

Modelli: SDRW-08D2S-U / SDRW-08D2S-U LITE / SDRW-08D6S-U / SDRW-08U5S-U / SDRW-08U7M-U / SDRW-08U9M-U / SBC-06D2X-U / SBW-06D2X-U / SBW-06DSH-U / SDR-08B1-U

- Collegare il connettore USB **A** sul cavo a Y ad una porta USB sul computer.
(opzionale) Collegare il connettore USB **B** ad un'altra porta USB per maggiore alimentazione se la porta USB del computer non fornisce sufficiente alimentazione tramite il connettore USB **A**, con un conseguente funzionamento non corretto dell'unità ottica.
NOTA:
 - Il connettore USB **B** viene utilizzato solo per alimentazione aggiuntiva e non può essere utilizzato per il trasferimento dei dati
 - Se si utilizza una unità ottica Blu-ray, assicurarsi di collegare entrambi i connettori USB (**A** e **B**) alle porte USB del computer.
 - Potrebbe essere necessario utilizzare una prolunga USB (acquistata separatamente) per collegare il connettore USB aggiuntivo **B** se non si dispone di sufficienti porte USB libere su un lato del computer.
- Collegare il cavo a Y all'unità ottica.
NOTA: Questo connettore e la porta potrebbero variare in base al modello.
- (Solo per Windows) Premere il tasto **Eject** (Espelli) per aprire il cassetto dell'unità ottica.

Uso del cavo USB in dotazione e dell'adattatore di alimentazione

Modelli: BW-16D1H-U / BW-16D1H-U PRO / BW-16D1X-U

Per collegare il cavo USB e l'adattatore di alimentazione, fare riferimento all'illustrazione a pagina 5. Dopo che i cavi e l'alimentazione sono stati collegati, premere l'interruttore di alimentazione in posizione **ON** (per accendere l'unità ottica) e premere il tasto **Eject** (Espelli) (solo per Windows) per aprire il cassetto dell'unità ottica.

Configurazione del supporto dell'unità ottica (su modelli selezionati)

Per installare il supporto dell'unità ottica, fare riferimento a pagina 5.

Supporto

Per ulteriori informazioni sull'unità ottica esterna, fare riferimento al sito <https://www.asus.com/support>.

Установка внешнего оптического привода

Поставляемые в комплекте кабели для оптического привода могут отличаться в зависимости от модели. Выберите наиболее подходящий для вашей модели способ установки из приведенных ниже.

Использование прилагаемого кабеля USB Type-C

Модели: SDRW-08U8M-U / SDRW-08U9M-U / SBW-06DSH-U

- Подключите разъем USB Type-C прилагаемого кабеля к разъему USB Type-C на компьютере.
- Подключите прилагаемый кабель к оптическому приводу.

ПРИМЕЧАНИЕ: Этот разъем может отличаться в зависимости от модели.

- (Только для Windows) Нажмите кнопку **Извлечь** на устройстве для открытия лотка оптического привода.

Использование прилагаемого Y-кабеля

Модели: SDRW-08D2S-U / SDRW-08D2S-U LITE / SDRW-08D6S-U / SDRW-08U5S-U / SDRW-08U7M-U / SDRW-08U9M-U / SBC-06D2X-U / SBW-06D2X-U / SBW-06DSH-U / SDR-08B1-U

- Подключите разъем USB **A** Y-кабеля к разъему USB компьютера.
(опционально) Если компьютер не обеспечивает достаточную мощность через разъем USB **A**, что приводит к неработоспособности оптического привода, подключите второй разъем USB **B** кабеля к другому разъему USB компьютера для дополнительного питания.

ПРИМЕЧАНИЕ:

- Разъем USB **B** используется только для дополнительного питания и не может использоваться для передачи данных.
- При использовании привода Blu-ray, убедитесь, что оба разъема USB (**A** и **B**) подключены к разъемам USB компьютера.
- В случае отсутствия свободных разъемов USB на одной стороне компьютера, для подключения дополнительного USB-разъема **B** может потребоваться USB удлинитель (приобретается отдельно).

- Подключите Y-кабель к оптическому приводу.

ПРИМЕЧАНИЕ: Этот разъем может отличаться в зависимости от модели.

- (Только для Windows) Нажмите кнопку **Извлечь** на устройстве для открытия лотка оптического привода.

Использование прилагаемого USB-кабеля и блока питания

Модели: BW-16D1H-U / BW-16D1H-U PRO / BW-16D1X-U

Схему подключения USB-кабеля и блока питания смотрите на иллюстрации на странице 5. После подключения кабелей и питания переведите тумблер питания в положение **ON** (для включения оптического привода) и нажмите кнопку **Извлечь** (только для Windows) для открытия лотка оптического привода.

Установка привода на подставку (для некоторых моделей)

Для установки оптического привода на подставку обратитесь к странице 5.

Поддержка

Для получения дополнительной информации о внешнем оптическом приводе посетите <https://www.asus.com/support>.

Инсталиране на външно оптично устройство

Инсталацията и включените кабели на Вашето оптично устройство може да се различават за различните модели. Вижте следните методи на инсталация и изберете онези, които е най-подходящ за Вашия модел.

Използване на включения USB Type-C® кабел

Модели: SDRW-08UBM-U / SDRW-08U9M-U / SBW-06D5H-U

- Свържете USB Type-C® контакта на включения кабел в USB Type-C® порта на Вашия компютър.
- Свържете включения кабел към оптичното устройство.

ЗАБЕЛЕЖКА: Този контакт и този порт може да варира за различните модели.

- (Само за Windows) Натиснете бутона **Eject** (Изваждане), за да отворите тавата на оптичното устройство.

Използване на включения Y-образен кабел

Модели: SDRW-08D2S-U / SDRW-08D2S-U LITE / SDRW-08D6S-U / SDRW-08U5S-U / SDRW-08U7M-U / SDRW-08U9M-U / SBC-06D2X-U / SBW-06D2X-U / SBW-06D5H-U / SDR-08B1-U

- Свържете USB контакта (A) на Y-образния кабел в USB порта на Вашия компютър. (като опция) Свържете USB контакта (B) към друг USB порт за допълнително захранване, ако USB портът на Вашия компютър не предоставя достатъчно захранване чрез USB контакта (A), което води до неправилно функциониране на оптичното устройство.

ЗАБЕЛЕЖКА: USB контактът (B) се използва единствено за допълнително захранване и не може да се използва за пренос на данни.

- Ако използвате оптично устройство Blu-ray, трябва да свържете и двата USB контакта (A и B) към USB портовете на Вашия компютър.
- Може да трябва да използвате USB удължителен кабел (купен отделно) за свързване към допълнителен USB контакт (B), ако нямате достатъчно свободни USB портове от едната страна на компютъра.

- Свържете Y-образния кабел към оптичното устройство.

ЗАБЕЛЕЖКА: Този контакт и този порт може да варира за различните модели.

- (Само за Windows) Натиснете бутона **Eject** (Изваждане), за да отворите тавата на оптичното устройство.

Използване на включения USB кабел и захранващия адаптер

Модели: BW-16D1H-U / BW-16D1H-U PRO / BW-16D1X-U

За да свържете USB кабела и захранващия адаптер, вижте илюстрацията на страница 5. След като кабелите и захранването са свързани, натиснете ключа на захранването в позиция **ON** (Вкл.) (B) за включване на оптичното устройство и натиснете бутона **Eject** (Изваждане) (C) (само за Windows), за да отворите тавата на оптичното устройство.

Инсталиране на стойката на оптичното устройство (на избрани модели)

За инсталиране на стойката на оптичното устройство вижте страница 5.

Поддръжка

За повече информация относно Вашето външно оптично устройство вижте <https://www.asus.com/support>.

Instalace externí optické jednotky

Instalace a dodané kabely optické jednotky se u různých modelů mohou lišit. Seznamte se s následujícími způsoby instalace a zvolte ten, který nejlépe vyhovuje vašemu modelu.

S dodaným kabelem USB Type-C®

Modely: SDRW-08UBM-U / SDRW-08U9M-U / SBW-06D5H-U

- Připojte konektor USB Type-C® dodaného kabelu k portu USB Type-C® na počítači.
- Připojte dodaný kabel k optické jednotce.

POZNÁMKA: Tento konektor a port se mohou u různých modelů lišit.

- (pouze systém Windows) Stisknutím tlačítka **Eject** (Vysunutí) otevřete příhrádku optické jednotky.

S dodaným rozvodným kabelem

Modely: SDRW-08D2S-U / SDRW-08D2S-U LITE / SDRW-08D6S-U / SDRW-08U5S-U / SDRW-08U7M-U / SDRW-08U9M-U / SBC-06D2X-U / SBW-06D2X-U / SBW-06D5H-U / SDR-08B1-U

- Připojte konektor USB (A) rozvodného kabelu k portu USB na počítači. (volitelně) Pokud port USB počítače neposkytne dostatečné napájení přes konektor USB (A), a optická jednotka nefunguje správně, připojte konektor USB (B) k dalšímu portu USB.

- POZNÁMKA:**
- Konektor USB (B) slouží pouze k zajištění dodatečného napájení a nelze jej využít pro přenos dat.
 - Pokud používáte optickou jednotku na disky Blu-ray, připojte k portům USB na počítači oba konektory USB (A a B).
 - Pokud nemáte dostatek volných portů USB na jedné straně počítače, může být k zapojení dodatečného konektoru USB (B) nutný prodlužovací kabel USB (k zakoupení samostatně).

- Připojte rozvodný kabel k optické jednotce.

POZNÁMKA: Tento konektor a port se mohou u různých modelů lišit.

- (pouze systém Windows) Stisknutím tlačítka **Eject** (Vysunutí) otevřete příhrádku optické jednotky.

S dodaným kabelem USB a napájecím adaptérem

Modely: BW-16D1H-U / BW-16D1H-U PRO / BW-16D1X-U

Informace o připojení kabelu USB a napájecího adaptéru naleznete na ilustraci na straně 5. Po připojení kabelů a napájení zapněte optickou jednotku přepnutím vypínače do polohy **ON** (Zapnuto) (B) a stisknutím tlačítka **Eject** (Vysunutí) (C) (pouze systém Windows) otevřete příhrádku optické jednotky.

Použití stojánku optické jednotky (u vybraných modelů)

Informace o instalaci stojánku optické jednotky naleznete na straně 5.

Support (Podpora)

Další informace o externí optické jednotce naleznete na adrese <https://www.asus.com/support>



Installation af det eksterne optiske drev

Installationen og de medfølgende kabler til dit optiske drev kan variere efter model. Se følgende installationsmetoder og vælg den, der passer bedst til din model.

Brug af det medfølgende USB Type-C®-kabel

Modeller: SDRW-08U8M-U / SDRW-08U9M-U / SBW-06D5H-U

1. Tilslut USB Type-C®-stikket på det medfølgende kabel til en USB Type-C®-port på din computer.
2. Tilslut det medfølgende kabel til dit optiske drev.

BEMÆRK: Dette stik og port kan variere efter model.

3. (Kun i Windows) Tryk på **Skub ud** for, at åbne bakken til det optiske drev.

Brug af det medfølgende Y-kabel

Modeller: SDRW-08D25-U / SDRW-08D25-U LITE / SDRW-08D65-U / SDRW-08U55-U / SDRW-08U7M-U / SDRW-08U9M-U / SBC-06D2X-U / SBW-06D2X-U / SBW-06D5H-U / SDR-08B1-U

1. Forbind USB-stikket **A** på dit Y-kabel til en USB port på din computer. (valgfrit) Tilslut USB-stikket **B** til en anden USB-port for ekstra strøm, hvis din computers USB-port ikke forsyner nok strøm gennem USB-stikket **A**, hvilket gør, at det optiske drev ikke virker ordentligt.

- BEMÆRK:**
- USB-stikket **B** bruges kun til ekstra strøm og kan ikke bruges til dataoverførsel
 - Hvis du bruger et Blu-ray optisk diskdrev, skal du sørge for at tilslutte begge USB-stik **A** og **B** til USB-portene på din computer.
 - Du skal muligvis bruge et USB-forlængerkabel (købes separat) til, at tilsluttede ekstra USB-stik **B**, hvis du ikke har nok ledige USB-porte på den ene side af computeren.

2. Tilslut Y-kablet til dit optiske drev.

BEMÆRK: Dette stik og port kan variere efter model.

3. (Kun i Windows) Tryk på **Skub ud** for, at åbne bakken til det optiske drev.

Brug af det medfølgende USB-kabel og strømadapteren.

Modeller: BW-16D1H-U / BW-16D1H-U PRO / BW-16D1X-U

For at tilslutte USB-kablet og strømadapteren, bedes du se billedet på side 5. Når kablerne og strømmen er tilsluttet, skal du stille tænd/sluk-knappen på **Tænd** **B** for, at tænde for dit optiske drev. Tryk på knappen **Skub ud** **C** (kun i Windows) for, at åbne bakken til det optiske drev.

Opsætning af stativet til det optiske drev (på udvalgte modeller)

For at installere stativet til det optiske drev, bedes du se side 5.

Support

For flere oplysninger om dit eksterne optiske drev, bedes du se <https://www.asus.com/support>.

Het externe optische station installeren

De installatie en gebundelde kabels van uw optische station kunnen verschillen tussen modellen. Raadpleeg de volgende installatiemethoden en selecteer degene die het beste past bij uw model.

De gebundelde USB Type-C®-kabel gebruiken

Modellen: SDRW-08U8M-U / SDRW-08U9M-U / SBW-06D5H-U

1. Sluit de USB Type-C®-connector op de gebundelde kabel aan op een USB Type-C®-poort op uw computer.
2. Sluit de gebundelde kabel aan op uw optische station.

OPMERKING: Deze connector en poort kan variëren tussen modellen.

3. (Alleen voor Windows) Druk op de knop **Eject (Uitwerpen)** om de schijflade van het optische station te openen.

De gebundelde Y-kabel gebruiken

Modellen: SDRW-08D25-U / SDRW-08D25-U LITE / SDRW-08D65-U / SDRW-08U55-U / SDRW-08U7M-U / SDRW-08U9M-U / SBC-06D2X-U / SBW-06D2X-U / SBW-06D5H-U / SDR-08B1-U

1. Sluit de USB-connector **A** op de Y-kabel aan op een USB-poort op uw computer. (optioneel) Sluit de USB-connector **B** aan op een andere USB-poort voor extra vermogen als de USB-poort van uw computer niet voldoende vermogen levert via de USB-connector **A**, wat ertoe leidt dat het optische station niet goed functioneert.

- OPMERKING:**
- USB-connector **B** wordt alleen gebruikt voor extra vermogen, en kan niet worden gebruikt voor gegevensoverdracht
 - Als u een Blu-ray optisch schijfstation gebruikt, zorg er dan voor dat u beide USB-connectors **A** en **B** aansluit op USB-poorten op uw computer.
 - Het kan nodig zijn om een USB-verlengkabel (apart aangeschaft) te gebruiken voor het aansluiten van de aanvullende USB-connector **B** als u niet genoeg vrije USB-poorten hebt aan één kant van de computer.

2. Sluit de Y-kabel aan op uw optische station.

OPMERKING: Deze connector en poort kan variëren tussen modellen.

3. (Alleen voor Windows) Druk op de knop **Eject (Uitwerpen)** om de schijflade van het optische station te openen.

De gebundelde USB-kabel en voedingsadapter gebruiken

Modellen: BW-16D1H-U / BW-16D1H-U PRO / BW-16D1X-U

Radpleeg de illustratie op pagina 5 voor het aansluiten van de USB-kabel en voedingsadapter. Nadat de kabels en stroom zijn aangesloten, duwt u de voedingschakelaar naar de stand **ON (AAN)** **B** voor het inschakelen van uw optische station, en druk op de knop **Eject (Uitwerpen)** **C** (alleen voor Windows) voor het openen van de schijflade van het optische station.

De standaard van het optische station opstellen (op geselecteerde modellen)

Radpleeg pagina 5 voor het installeren van de standaard van het optische station.

Ondersteuning

Radpleeg <https://www.asus.com/support> voor meer informatie over uw externe optische station.

Välise optilise seadme paigaldamine

Teie optilise seadme paigaldamine ja sellega kaasasolevad kaablid võivad mudelist sõltuvalt olla teistsugused; vaadake järgimisi paigaldusviise ja valige neist oma mudelile kõige sobivam.

Kaasasoleva USB Type-C® kaabli kasutamine

Mudeli: *SDRW-08UBM-U / SDRW-08U9M-U / SBW-06DSH-U*

- Ühendage kaasasoleva kaabli USB Type-C® pistik arvuti USB Type-C® portiga.
- Ühendage kaasasolev kaabel optilise seadmega.

MÄRKUS. Pistik ja pesa võivad olla mudelist sõltuvalt teistsugused.

- (Ainult Windowsi korral) Vajutage nuppu **Eject (Väljutus)**, et optilise seadme salv avada.

Kaasasoleva Y-kaabli kasutamine

Mudeli: *SDRW-08D2S-U / SDRW-08D2S-U LITE / SDRW-08D6S-U / SDRW-08USS-U / SDRW-08U7M-U / SDRW-08U9M-U / SBC-06D2X-U / SBW-06D2X-U / SBW-06DSH-U / SDR-08B1-U*

- Ühendage Y-kaabli USB-pistik **A** arvuti USB-portiga. (Valikuline) Lisavoolu saamiseks ühendage USB-pistik **B** teise USB-portiga, kui teie arvuti USB-port ei anna USB-ühenduse kaudu piisavalt voolu **A** ja millest tingituna optiline seade ei toimi korralikult.

MÄRKUS.

- USB-pistik **B** on mõeldud ainult lisavoolu saamiseks, seda ei saa kasutada andmeedastuse jaoks.
- Kui kasutate Blu-ray-plaadiseadet, ühendage mõlemad USB-pistikud (**A**) ja (**B**) kindlasti arvuti USB-portidega.
- Täiendava USB-ühenduse **C** kasutamiseks võite vajada USB pikenduskaablit (müüakse eraldi), kui arvuti ühel küljel ei ole piisavalt USB-porte.

- Ühendage Y-kaabel optilise seadmega.

MÄRKUS. Pistik ja pesa võivad olla mudelist sõltuvalt teistsugused.

- (Ainult Windowsi korral) Vajutage nuppu **Eject (Väljutus)**, et optilise seadme salv avada.

Kaasasoleva USB-kaabli ja toiteploki kasutamine

Mudeli: *BW-16D1H-U / BW-16D1H-U PRO / BW-16D1X-U*

USB-kaabli ja toiteploki ühendamiseks järgige lk 5 olevat joonist. Kui kaablit ja toide on ühendatud, seadke toitelüliti asendisse **ON (SEES)** **B**, et optiline seade sisse lülitada, ja vajutage nuppu **Eject (Väljutus)** **C** (ainult Windowsis), et optilise seadme salv avada.

Optilise seadme paigaldamine jalale (valitud mudelitel)

Optilise seadme jala paigaldamiseks järgige lk 5.

Tugi

Lisateavet välise optilise seadme kohta vaadake aadressilt <https://www.asus.com/support>.

Ulkoisen optisen aseman asentaminen

Optisen aseman asentaminen ja toimitukseen kuuluvat kaapelit voivat vaihdella mallin mukaan. Tutustu seuraaviin asennusmenetelmiin ja valitse parhaiten malliisi sopiva.

Toimitukseen kuuluvan USB Type-C® -kaapelin käyttö

Mallit: *SDRW-08UBM-U / SDRW-08U9M-U / SBW-06DSH-U*

- Liitä toimitukseen kuuluvan USB Type-C® -kaapelin liitin tietokoneen USB Type-C® -portiin.
- Liitä toimitukseen kuuluva kaapeli optiseen asemaan.

HUOMAUTUS: Tämä liitin ja portti voivat vaihdella mallin mukaan.

- (Vain Windows) Paina **Poistopainiketta** avataksesi optisen aseman levykelkan.

Toimitukseen kuuluvan Y-kaapelin käyttö

Mallit: *SDRW-08D2S-U / SDRW-08D2S-U LITE / SDRW-08D6S-U / SDRW-08USS-U / SDRW-08U7M-U / SDRW-08U9M-U / SBC-06D2X-U / SBW-06D2X-U / SBW-06DSH-U / SDR-08B1-U*

- Liitä Y-kaapelin USB-liitin **A** tietokoneen USB-porttiin. (valinnainen) Liitä USB-liitin **B** toiseen USB-porttiin lisävirtaa varten, jos tietokoneen USB-portti ei tuota riittävästi virtaa USB-liittimen kautta **A**, minkä vuoksi optinen asema ei toimi oikein.

HUOMAUTUS: - USB-liittintä **B** käytetään vain lisävirtaa varten, sitä ei voi käyttää tiedonsiirtoon

- Jos käytät optista Blu-ray-levyasemaa, varmista, että liitit molemmat USB-liittimet (**A**) ja (**B**) tietokoneen USB-portteihin.
- Siunon on ehkä käytettävä USB -jatkokaapelia (ostettava erikseen) ylimääräisen USB-liittimen liittämiseen, **C** jos tietokoneen yhdellä puolella ei ole riittävästi vapaita USB-portteja.

- Liitä Y-kaapeli optiseen asemaan.

HUOMAUTUS: Tämä liitin ja portti voivat vaihdella mallin mukaan.

- (Vain Windows) Paina **Poistopainiketta** avataksesi optisen aseman levykelkan.

Toimitukseen kuuluvan USB-kaapelin ja verkkolaitteen käyttö

Mallit: *BW-16D1H-U / BW-16D1H-U PRO / BW-16D1X-U*

Katso sivulla 5 olevasta kuvasta USB-kaapelin ja verkkolaitteen liittämisohjeet. Kun kaapelit ja verkkolaite on liitetty, paina virtapainike **ON (Päällä)** -asetoon **C** virran syyttämiseksi optiseen asemaan ja paina **Poisto**-painiketta **C** (vain Windows) avataksesi optisen aseman levykelkan.

Optisen aseman telineen asettaminen (määrätyissä malleissa)

Katso sivulta 5 optisen aseman telineen asennusohjeet.

Support (Tuki)

Katso lisätietoja ulkoisesta optisesta asemasta osoitteesta <https://www.asus.com/support>.



Εγκατάσταση εξωτερικής μονάδας οπτικού δίσκου

Τα καλώδια εγκατάστασης και σύνδεσης της μονάδας οπτικού δίσκου ενδέχεται να διαφέρουν μεταξύ των μοντέλων. Ανατρέξτε στις ακόλουθες μεθόδους εγκατάστασης και επιλέξτε εκείνη που ταιριάζει περισσότερο στο μοντέλο σας.

Χρήση του παρεχόμενου καλωδίου USB Type-C*

Μοντέλα: SDRW-08UBM-U / SDRW-08U9M-U / SBW-06DSH-U

1. Συνδέστε τον σύνδεσμο USB Type-C* του καλωδίου σε μια θύρα USB Type-C* του υπολογιστή σας.
2. Συνδέστε το καλώδιο στην οπτική μονάδα δίσκου.

ΣΗΜΕΙΩΣΗ: Αυτός ο σύνδεσμος και η θύρα ενδέχεται να διαφέρουν μεταξύ των μοντέλων.

3. (Μόνο για Windows) Πατήστε το κουμπί Eject (Εξαγωγή) για να ανοίξετε την υποδοχή της μονάδας οπτικού δίσκου.

Χρήση του παρεχόμενου καλωδίου Y

Μοντέλα: SDRW-08D25-U / SDRW-08D25-U LITE / SDRW-08D65-U / SDRW-08U55-U / SDRW-08U7M-U / SDRW-08U9M-U / SBC-06D2X-U / SBW-06D2X-U / SBW-06DSH-U / SDR-08B1-U

1. Συνδέστε τον σύνδεσμο USB (A) του καλωδίου Y σε μια θύρα USB του υπολογιστή σας (προαιρετικά) Συνδέστε τον σύνδεσμο USB (B) για μια άλλη θύρα USB για πρόσθετη τροφοδοσία, εάν η θύρα USB του υπολογιστή σας δεν παρέχει αρκετή ισχύ μέσω του συνδέσμου USB (A), με αποτέλεσμα η μονάδα οπτικού δίσκου να μην λειτουργεί σωστά.

ΣΗΜΕΙΩΣΗ: • Ο σύνδεσμος USB (B) χρησιμοποιείται μόνο για πρόσθετη ισχύ και δεν μπορεί να χρησιμοποιηθεί για μεταφορά δεδομένων

- Εάν χρησιμοποιείτε μονάδα οπτικού δίσκου Blu-ray, βεβαιωθείτε ότι έχετε συνδέσει και τους δύο συνδέσμοι USB (A) και (B) σε θύρες USB του υπολογιστή σας.
- Ενδέχεται να χρειαστεί να χρησιμοποιήσετε ένα καλώδιο επέκτασης USB (πωλείται ξεχωριστά) για να συνδέσετε τον πρόσθετο σύνδεσμο USB (B), εάν δεν έχετε αρκετές ελεύθερες θύρες USB στην ίδια πλευρά του υπολογιστή.

2. Συνδέστε το καλώδιο Y στην οπτική μονάδα δίσκου.

ΣΗΜΕΙΩΣΗ: Αυτός ο σύνδεσμος και η θύρα ενδέχεται να διαφέρουν μεταξύ των μοντέλων.

3. (Μόνο για Windows) Πατήστε το κουμπί Eject (Εξαγωγή) για να ανοίξετε την υποδοχή της μονάδας οπτικού δίσκου.

Χρήση του παρεχόμενου καλωδίου USB και του τροφοδοτικού ισχύος

Μοντέλα: BW-16D1H-U / BW-16D1H-U PRO / BW-16D1X-U

Για να συνδέσετε το καλώδιο USB και το τροφοδοτικό, ανατρέξτε στην εικόνα στη σελίδα 5. Αφού συνδέσει τα καλώδια και την τροφοδοσία, πιέστε τον διακόπτη λειτουργίας στη θέση ON (ON) για να ενεργοποιήσετε τη μονάδα οπτικού δίσκου και πατήστε το κουμπί Eject (Εξαγωγή) (μόνο για Windows) για να ανοίξετε το δίσκο οπτικής μονάδας.

Εγκατάσταση της βάσης της μονάδας οπτικού δίσκου (σε επιλεγμένα μοντέλα)

Για να εγκαταστήσετε τη βάση της μονάδας οπτικού δίσκου, ανατρέξτε στη σελίδα 5.

Υποστήριξη

Για περισσότερες πληροφορίες σχετικά με την εξωτερική μονάδα οπτικού δίσκου, ανατρέξτε στη διεύθυνση <https://www.asus.com/support>.

A külső optikai meghajtó üzembe helyezése

Az optikai meghajtó üzembe helyezési folyamata és a mellékelt kábelek modellenként eltérőek lehetnek; kérjük, tekintse át az alábbi üzembe helyezési módokat, és válassza ki a modelljének leginkább megfelelőt.

A mellékelt Type-C* USB-kábelrel

Modellek: SDRW-08UBM-U / SDRW-08U9M-U / SBW-06DSH-U

1. Csatlakoztassa a mellékelt kábelen lévő Type-C* USB-csatlakozóport a számítógépen lévő Type-C* csatlakozóporthoz.
2. Csatlakoztassa a mellékelt kábelt az optikai meghajtóhoz.

MEGJEGYZÉS: A csatlakozó és a csatlakozóport modellenként eltérő lehet.

3. (Windows esetén) Az optikai meghajtótálca kinyitásához nyomja meg a **Kiadás** gombot.

A mellékelt Y-kábelrel

Modellek: SDRW-08D25-U / SDRW-08D25-U LITE / SDRW-08D65-U / SDRW-08U55-U / SDRW-08U7M-U / SDRW-08U9M-U / SBC-06D2X-U / SBW-06D2X-U / SBW-06DSH-U / SDR-08B1-U

1. Csatlakoztassa az Y-kábelen lévő USB-csatlakozót (A) a számítógépen lévő egyik USB-csatlakozóporthoz (opcionális) További energiájú esetén csatlakoztassa az USB-csatlakozót (B) másik USB-csatlakozóporthoz, amennyiben a számítógép USB-csatlakozóportja nem szolgáltat elegendő energiát az USB-csatlakozón (A) keresztül, emiatt pedig nem működik megfelelően az optikai meghajtó.

- Az USB-csatlakozó (B) kizárólag további energiájú esetére szolgál, adatátvitelle nem használható
- Blu-ray optikai lemez meghajtó használata esetén kérjük, minden esetben csatlakoztassa mindkét USB-csatlakozót (A) és (B) a számítógép USB-csatlakozóportjához.
- A kiegészítő USB-csatlakozó (B) csatlakoztatásához elképzelhető, hogy USB hosszabbító kábelre lesz szüksége (külön kapható), amennyiben nincs elég szabad USB-csatlakozóport a számítógép egyik oldalán.

2. Csatlakoztassa az Y-kábelt az optikai meghajtóhoz.

MEGJEGYZÉS: A csatlakozó és a csatlakozóport modellenként eltérő lehet.

3. (Windows esetén) Az optikai meghajtótálca kinyitásához nyomja meg a **Kiadás** gombot.

A mellékelt USB-kábelrel és hálózati adapterrel

Modellek: BW-16D1H-U / BW-16D1H-U PRO / BW-16D1X-U

Az USB-kábel és a hálózati adapter csatlakoztatásához kérjük, tekintse meg az 5. oldalon látható ábrát. A kábelek csatlakoztatása és a készülék áram alá helyezése után helyezze a főkapcsolót ON (Bekapcsolás) állásba (ON) az optikai meghajtó bekapcsolásához, azután nyomja meg a **Kiadás** gombot (ON) (csak Windows esetén) az optikai meghajtótálca kinyitásához.

Az optikai meghajtóhoz tartozó állvány beállítása (csak bizonyos modelleken)

Az optikai meghajtóhoz tartozó állvány telepítéséhez tekintse meg az 5. oldalt.

Támogatás

A külső optikai meghajtóról további információkért kérjük, látogasson el a <https://www.asus.com/support> weboldalra.

Memasang Drive Optik eksternal

Pemasangan dan kabel drive optik mungkin berbeda di antara model-model, silakan merujuk pada cara pemasangan berikut dan pilih yang paling cocok dengan model Anda.

Menggunakan kabel USB Tipe-C® bundel

Model: SDRW-08U8M-U / SDRW-08U9M-U / SBW-06D5H-U

1. Sambungkan konektor USB Tipe-C® pada kabel bundel ke port USB Tipe-C® pada komputer Anda.
2. Sambungkan kabel bundel ke drive optik Anda.

CATATAN: Konektor dan port mungkin beragam di antara model-model.

3. (Hanya untuk Windows) Tekan tombol **Keluarkan** untuk membuka baki drive optik.

Menggunakan Kabel Y yang diberikan

Model: SDRW-08D2S-U / SDRW-08D2S-U LITE / SDRW-08D6S-U / SDRW-08U5S-U / SDRW-08U7M-U / SDRW-08U9M-U / SBC-06D2X-U / SBW-06D2X-U / SBW-06D5H-U / SDR-08B1-U

1. Sambungkan konektor USB **A** pada kabel Y ke port USB pada komputer Anda.
(opsional) Sambungkan konektor USB **B** ke port USB lain untuk menambahkan daya tambahan jika port USB komputer Anda tidak menyediakan daya yang cukup melalui konektor USB **A**, sehingga mengakibatkan drive optik tidak berfungsi dengan semestinya.

- CATATAN:**
- Konektor USB **B** hanya digunakan untuk daya tambahan, dan tidak dapat digunakan untuk transfer data
 - Jika Anda sedang menggunakan drive disk optik Blu-ray, pastikan untuk menyambungkan kedua konektor USB **A** dan **B** ke port USB pada komputer Anda.
 - Anda mungkin harus menggunakan kabel ekstensi USB (dibeli secara terpisah) untuk menyambungkan konektor USB tambahan **B** jika Anda tidak punya cukup port USB bebas pada satu komputer.

2. Sambungkan kabel Y ke drive optik Anda.

CATATAN: Konektor dan port mungkin beragam di antara model-model.

3. (Hanya untuk Windows) Tekan tombol **Keluarkan** untuk membuka baki drive optik.

Menggunakan kabel pengisi USB dan adaptor daya yang diberikan

Model: BW-16D1H-U / BW-16D1H-U PRO / BW-16D1X-U

Untuk menyambungkan kabel USB dan adaptor daya merujuk pada ilustrasi pada halaman 5. Setelah kabel dan daya tersambung, dorong sakelar daya ke posisi **ON** (Aktif) **1** untuk menghidupkan drive optik Anda dan tekan tombol **Eject** (Keluarkan) **2** (Hanya untuk Windows) untuk membuka baki drive optik.

Menyiapkan dudukan drive optik (pada model tertentu)

Untuk memasang dudukan drive optik, baca halaman 5.

Dukungan

Untuk informasi selengkapnya mengenai drive optik eksternal Anda, silakan merujuk <https://www.asus.com/support>.

Сыртқы оптикалық жетекті орнату

Оптикалық жетектің орнату және Буылған кабельдері үлгілер арасында өртүрлі болуы мүмкін, келесі орнату әдістерін қарап, үлгіңізге сәйкес келетінін таңдаңыз.

Буылған USB Type-C® кабелінің пайдалануы

Үлгілер: SDRW-08U8M-U / SDRW-08U9M-U / SBW-06D5H-U

1. Буылған кабельдегі USB Type-C® қосқышы компьютердегі USB Type-C® портына жалғаныз.
2. Буылған кабельдің оптикалық жетекке жалғаныз.

ЕСКЕРТПЕ: Бұл қосқыш пен порт үлгілер арасында өртүрлі болуы мүмкін.

3. (Тек Windows үшін) Оптикалық жетек науасын ашу үшін, **Шығару** түймесін басыңыз.

Буылған Y пішімді кабелінің пайдалануы

Үлгілер: SDRW-08D2S-U / SDRW-08D2S-U LITE / SDRW-08D6S-U / SDRW-08U5S-U / SDRW-08U7M-U / SDRW-08U9M-U / SBC-06D2X-U / SBW-06D2X-U / SBW-06D5H-U / SDR-08B1-U

1. Y пішімді кабеліндегі USB қосқышын **A** компьютеріңіздегі USB портына жалғаныз.
(қосымша) Компьютердің USB порты USB қосқышы **A** арқылы жеткілікті қуат бермей, оптикалық жетектің дұрыс жұмыс істеуіне әкелсе, қосымша қуат беру үшін USB қосқышын **B** басқа USB портына жалғаныз.

ЕСКЕРТПЕ:

- USB қосқышы **B** тек қосымша қуат беру үшін пайдаланылады және деректерді тасымалдау үшін пайдаланылмайды
- Blu-ray оптикалық диск жетегі пайдаланып болсаңыз, екі USB қосқышын да **A** және **B** компьютердегі USB порттарына жалғаныз.
- Компьютердің бір жағындағы бос USB порттары жеткіліксіз болса, қосымша USB қосқышын **B** жалғау үшін, USB ұзарғыш кабелі (бөлек сатылады) пайдалану қажет болуы мүмкін.

2. Y пішімді кабелінің оптикалық жетекке жалғаныз.

ЕСКЕРТПЕ: Бұл қосқыш пен порт үлгілер арасында өртүрлі болуы мүмкін.

3. (Тек Windows үшін) Оптикалық жетек науасын ашу үшін, **Шығару** түймесін басыңыз.

Буылған USB кабелі мен қуат адаптерін пайдалануы

Үлгілер: BW-16D1H-U / BW-16D1H-U PRO / BW-16D1X-U

USB кабелі мен қуат адаптерін жалғау үшін, 5-беттегі суретті қараңыз. Кабельдер және қуат қосылғаннан кейін, оптикалық жетекті іске қосу үшін, қуат қосқышын **ON** (ҚОСУЛЫ) күйіне **1** өзгертіңіз және оптикалық жетек науасын ашу үшін, **Шығару** түймесін **2** (Тек Windows үшін) басыңыз.

Оптикалық жетек тұғырын орнату (таңдаулы үлгілерде)

Оптикалық жетек тұғырын орнату үшін, 5-бетті қараңыз.

Қолдау көрсету

Сыртқы оптикалық жетек туралы қосымша ақпарат алу үшін, <https://www.asus.com/support> сілтемесіне өтіңіз.



Ārēja optiskā diskdziņa uzstādīšana

Optiskā diskdziņa uzstādīšanas iespējas un komplekta kabeli var atšķirties starp modeļiem; skatiet tālāk norādītās uzstādīšanas metodes un atlasiet to, kas atbilst jūsu modelim.

Komplekta USB Type-C® kabeļa izmantošana

Modeļi: SDRW-08U8M-U / SDRW-08U9M-U / SBW-06D5H-U

1. Pievienojiet komplekta kabeļa USB Type-C® savienotāju datora USB Type-C® pieslēgvietai.
2. Pievienojiet komplekta kabeli optiskajam diskdziņim.

PIEZĪME. Šis savienotājs un pieslēgvietā var atšķirties starp modeļiem.

3. (Tikai operētājsistēmā Windows) Nospiediet pogu **Eject**, lai atvērtu optiskā diskdziņa tekni.

Komplekta Y kabeļa izmantošana

Modeļi: SDRW-08D2S-U / SDRW-08D2S-U LITE / SDRW-08D6S-U / SDRW-08U5S-U / SDRW-08U7M-U / SDRW-08U9M-U / SBC-06D2X-U / SBW-06D2X-U / SBW-06D5H-U / SDR-08B1-U

1. Y kabeļa USB savienotāju **1** pievienojiet datora USB pieslēgvietai.
(Pēc izvēles) Pievienojiet USB savienotāju **2** citai USB pieslēgvietai papildu jaudai, ja datora USB pieslēgvietā nenodrošina pietiekamu jaudu, izmantojot USB savienotāju **4**, kas neļauj atbilstoši funkcionēt optiskajam diskdziņim.

- USB savienotājs **3** tiek izmantots tikai papildu jaudai, un to nevar izmantot datu pārsūtīšanai
- Ja izmantojat Blu-ray optisko diskdziņi, noteikti pievienojiet abus USB savienotājus **1** un **2** datora USB pieslēgvietām.
- Jums var būt jāizmanto USB kabelis (iegādājams atsevišķi), lai pievienotu papildu USB savienotāju **5**, ja jums nav pietiekami daudz brīvu USB pieslēgvietu datora sānos.

2. Pievienojiet Y kabeli optiskajam diskdziņim.

PIEZĪME. Šis savienotājs un pieslēgvietā var atšķirties starp modeļiem.

3. (Tikai operētājsistēmā Windows) Nospiediet pogu **Eject**, lai atvērtu optiskā diskdziņa tekni.

Komplekta USB kabeļa un strāvas adaptera izmantošana

Modeļi: BW-16D1H-U / BW-16D1H-U PRO / BW-16D1X-U

Lai pievienotu USB kabeli un strāvas adapteri, skatiet 5. lappuses attēlu. Kad kabeli un strāvas padevi ir pievienoti, stumiet barošanas slēdzi pozīcijā **ON** **6**, lai ieslēgtu optisko diskdziņi, un nospiediet pogu **Eject** **7** (tikai operētājsistēmā Windows), lai atvērtu optiskā diskdziņa tekni.

Optiskā diskdziņa statīva uzstādīšana (atlasītajiem modeļiem)

Lai uzstādītu optiskā diskdziņa statīvu, skatiet 5. lpp.

Atbalsts

Plašāki informācijai par ārējo optisko diskdziņi skatiet vietni <https://www.asus.com/support>.

Išorinīo optinīo diskū jrenginīo montāvīmas

Optinīu diskū jrenginīu montāvīmas ir komplektuose esantys kabeļīai galī skīrtīs, atšīzveljant j modelī; žr. toliau pateiktus montāvīmo būdus ir pasīrīnīkite tā, kurīs labīausīai tīnka jūšū turīmam esantys.

Komplekte esancīo C* tīpo USB kabeļīo naudojīmas

Modelīai: SDRW-08U8M-U / SDRW-08U9M-U / SBW-06D5H-U

1. Prījūnīkite komplekte esancīo C* tīpo USB kabeļīo jūngtīs prīe kompūtīero C* tīpo USB jūngtīs.
2. Prījūnīkite komplekte esantj kabeļī prīe optinīo diskū jrenginīo.

PASTABA. Šj jūngtīs ir prīevīadas skīrtīnguose modelīuose galī skīrtīs.

3. (Tīk, Windows) Noređīdami atīdarytī optinīo diskū jrenginīo dekļā, paspauskīte mygtukā „Eject” (īstūmtī).

Y tīpo kabeļīo naudojīmas

Modelīai: SDRW-08D2S-U / SDRW-08D2S-U LITE / SDRW-08D6S-U / SDRW-08U5S-U / SDRW-08U7M-U / SDRW-08U9M-U / SBC-06D2X-U / SBW-06D2X-U / SBW-06D5H-U / SDR-08B1-U

1. Prījūnīkite Y tīpo kabeļīo USB jūngtī **1** prīe kompūtīero USB prīevīado. (pasīrīnīktīnai) Prījūnīkite USB jūngtī **2** prīe kīto USB prīevīado, kad būtū papīldomā tīekīama enerģīja, jei kompūtīero USB prīevīadas per USB jūngtī **1** neuztīkrīna pakānkāmo maitnīmo ir todēl optinīs diskū jrengīns negalī tīnkāmai veiktī.

- USB jūngtīs **3** naudojāma tīk enerģījai papīldomā tīektī – jos negalīma naudotī duomenīs perduotī
- Jei naudojāte „Blu-ray” optīnīj diskū jrengīnī, būtnāi prījūnīkite abī USB jūngtīs **1** ir **2** prīe kompūtīero USB prīevīadu.
- Norīnt prījūnītī papīldomā USB jūngtī **5**, galī tektī naudotī īlgīnamajī USB kabeļī (īsigjījamas atskīrai), jei vīenoje kompūtīero pusēje trūksta laīsūvī USB prīevīadu.

2. Prījūnīkite Y tīpo kabeļī prīe optinīo diskū jrenginīo.

PASTABA. Šj jūngtīs ir prīevīadas skīrtīnguose modelīuose galī skīrtīs.

3. (Tīk, Windows) Noređīdami atīdarytī optinīo diskū jrenginīo dekļā, paspauskīte mygtukā „Eject” (īstūmtī).

Komplekte esancīo USB kabeļīo ir maitnīmo adapterīo naudojīmas

Modelīai: BW-16D1H-U / BW-16D1H-U PRO / BW-16D1X-U

Noređīdami prījūnītī USB kabeļī ir maitnīmo adapterī, žūrēkīte 5 puslapyje esantj pavēkslējī. Prījūnēje kabeļīus ir maitnīmo adapterī, pastumkīte maitnīmo jūngtīkī j padējtī **ON** **6** (jūngtī), kad jūngtūmte optīnīj diskū jrengīnī, ir paspauskīte mygtukā „Eject” **7** (īstūmtī) (tīk, Windows), kad atīdarytūmte optinīo diskū jrenginīo dekļā.

Optinīo diskū jrenginīo stovū nūstatjīmas (tam tīkruose modelīuose)

Kāip sūmontuotī optinīo diskū jrenginīo stovā, žr. 5 puslapy.

Pagalba

Noređīdami gautī daugīauj īnformācjīs apīe īšorīnīj optīnīj diskū jrengīnī, apsilānkīyktīte <https://www.asus.com/support>.



Installere den eksterne optiske stasjonen

Installasjonsmetode og kablene som følger med den optiske stasjonen, kan variere mellom modeller. Se følgende installasjonsmetoder og velg den som passer best for modellen.

Bruker den medfølgende USB Type-C®-kabel

Modeller: SDRW-08U8M-U / SDRW-08U9M-U / SBW-06D5H-U

1. Koble til USB Type-C®-kontakten på den medfølgende kabelen til en USB Type-C®-port på datamaskinen.
2. Koble den medfølgende kabelen til den optiske stasjonen.

MERK: Kontakten og porten kan variere mellom modellene.

- (Bare for Windows) Trykk **Utløserknappen** for å åpne skuffen til den optiske stasjonen.

Med den medfølgende Y-kabelen

Modeller: SDRW-08D25-U / SDRW-08D25-U LITE / SDRW-08D65-U / SDRW-08U5-U / SDRW-08U7M-U / SDRW-08U9M-U / SBC-06D2X-U / SBW-06D2X-U / SBW-06D5H-U / SDR-08B1-U

1. Koble USB-kontakten **(A)** på Y-kabelen til en USB-port på datamaskinen. (valgfritt) Koble til USB-kontakten **(B)** til en annen USB-port for ekstra strøm hvis USB-porten på datamaskinen ikke gir nok strøm gjennom USB-kontakten **(A)**, noe som vil føre til at den optiske stasjonen ikke fungerer som den skal.

- **USB-kontakten (B) brukes bare for ekstra strøm og kan ikke brukes til dataoverføring**
- **Hvis du bruker en optisk Blu-ray-stasjon, må du sørge for å koble til begge USB-kontaktene (A) og (B) til USB-portene på datamaskinen.**
- **Du må kanskje bruke en USB-skjeteledning (kjøpes separat) for å koble til den ekstra USB-kontakten (B) hvis du ikke har nok ledige USB-porter på den ene siden av datamaskinen.**

2. Koble Y-kabelen til den optiske stasjonen.

MERK: Kontakten og porten kan variere mellom modellene.

- 3. (Bare for Windows) Trykk **Utløserknappen** for å åpne skuffen til den optiske stasjonen.

Bruke den medfølgende USB-kabelen og strømadapteren

Modeller: BW-16D1H-U / BW-16D1H-U PRO / BW-16D1X-U

Se illustrasjonen på side 5 for å koble til USB-kabelen og strømadapteren. Når kablene og strømmen er koblet til, skyver du strømbryteren til **PA** posisjon **(B)** for å slå på den optiske stasjonen og trykker **Utløserknappen** **(7)** (kun for Windows) for å åpne skuffen til den optiske stasjonen.

Sette opp stativet til den optiske stasjonen (på utvalgte modeller)

Se side 5 når du skal installere stativet til den optiske stasjonen.

Support (Støtte)

Du finner mer informasjon om den eksterne optiske stasjonen på <https://www.asus.com/support>.

Instalacja zewnętrznej stacji dysków optycznych

Procedura instalacyjna stacji dysków optycznych oraz dołączone kable mogą różnić się w zależności od modelu. Należy zapoznać się z poniższymi metodami instalacji i wybrać odpowiednią dla zakupionego modelu.

Korzystanie z dołączonego kabla USB Type-C®

Modele: SDRW-08U8M-U / SDRW-08U9M-U / SBW-06D5H-U

1. Podłącz złącze USB Type-C® dołączonego kabla do portu USB Type-C® w komputerze.
2. Podłącz dołączony kabel do stacji dysków optycznych.

UWAGA: Złącze oraz port mogą różnić się w zależności od modelu.

3. (Tylko w systemie Windows) Naciśnij przycisk **Eject (Wysuń)**, aby otworzyć tacę stacji dysków optycznych.

Korzystanie z dołączonego kabla typu Y

Modele: SDRW-08D25-U / SDRW-08D25-U LITE / SDRW-08D65-U / SDRW-08U5-U / SDRW-08U7M-U / SDRW-08U9M-U / SBC-06D2X-U / SBW-06D2X-U / SBW-06D5H-U / SDR-08B1-U

1. Podłącz złącze USB **(A)** kabla typu Y do portu USB w komputerze. (Opcjonalnie) Podłącz złącze USB **(B)** do drugiego portu USB w celu zapewnienia dodatkowego zasilania, jeśli port USB komputera nie dostarcza wystarczającej mocy przez złącze USB **(A)**, co skutkuje nieprawidłowym działaniem stacji dysków optycznych.

UWAGA:- Złącze USB (B) służy wyłącznie do zapewnienia dodatkowego zasilania i nie może być używane do transferu danych

- **W przypadku korzystania z dysku optycznego Blu-ray należy podłączyć oba złącza USB (A) i (B) do portów USB w komputerze.**
- **Do podłączenia dodatkowego złącza USB (B) może być potrzebny przedłużacz USB (zakupiony oddzielnie), jeśli z jednej strony komputera nie ma wystarczającej liczby wolnych portów USB.**

2. Podłącz kabel typu Y do stacji dysków optycznych.

UWAGA: Złącze oraz port mogą różnić się w zależności od modelu.

3. (Tylko w systemie Windows) Naciśnij przycisk **Eject (Wysuń)**, aby otworzyć tacę stacji dysków optycznych.

Korzystanie z dołączonego kabla USB i zasilacza

Modele: BW-16D1H-U / BW-16D1H-U PRO / BW-16D1X-U

Aby podłączyć kabel USB i zasilacz, zapoznaj się z ilustracją na stronie 5. Po podłączeniu kabli i zasilacza ustaw przełącznik zasilania w pozycji **ON (WL.)** **(B)** w celu włączenia stacji dysków optycznych, a następnie naciśnij przycisk **Eject (Wysuń)** **(7)** (tylko w systemie Windows), aby otworzyć tacę stacji dysków optycznych.

Montaż podstawki stacji dysków optycznych (w wybranych modelach)

Aby zainstalować podstawkę stacji dysków optycznych, zapoznaj się ze stroną 5.

Pomoc techniczna

Więcej informacji o zewnętrznej stacji dysków optycznych można znaleźć na stronie <https://www.asus.com/support>.



Instalar a unidade ótica externa

A instalação e os cabos fornecidos com a sua unidade ótica podem diferir de acordo com o modelo, consulte os seguintes métodos de instalação e selecione o que mais se adequa ao seu modelo.

Utilizando o USB Type-C* fornecido

Modelos: SDRW-08UBM-U / SDRW-08U9M-U / SBW-06DSH-U

1. Ligue o USB Type-C* do cabo fornecido a uma porta USB Type-C* do seu computador.
2. Ligue o cabo fornecido à sua unidade ótica.

NOTA: Este conector e a porta poderão diferir de acordo com o modelo.

3. (Apenas para Windows) Pressione o botão **Eject (Ejetar)** para abrir o tabuleiro da unidade ótica.

Utilizando o cabo Y fornecido

Modelos: SDRW-08D2S-U / SDRW-08D2S-U LITE / SDRW-08D6S-U / SDRW-08USS-U / SDRW-08U7M-U / SDRW-08U9M-U / SBC-06D2X-U / SBW-06D2X-U / SBW-06DSH-U / SDR-08B1-U

1. Ligue o conector USB **(A)** do cabo Y a uma porta USB do seu computador.
(opcional) Ligue o conector USB **(B)** a outra porta USB para fornecer mais energia, caso a porta USB do computador não forneça energia suficiente através do conector USB **(A)**, originando o funcionamento incorreto da unidade ótica.

- NOTA:**
- O conector USB **(B)** é utilizado apenas para fornecimento de energia adicional e não pode ser utilizado para transferência de dados
 - Se estiver a utilizar uma unidade de disco ótico Blu-ray, ligue ambos os conectores USB **(A)** e **(B)** a portas USB do seu computador.
 - Poderá ser necessário utilizar um cabo de extensão USB (adquirido separadamente) para ligar o conector USB adicional **(B)**, caso não existam portas USB livres na parte lateral do computador.

2. Ligue o cabo Y à sua unidade ótica.

NOTA: Este conector e a porta poderão diferir de acordo com o modelo.

3. (Apenas para Windows) Pressione o botão **Eject (Ejetar)** para abrir o tabuleiro da unidade ótica.

Utilizando o cabo USB e o transformador fornecidos

Modelos: BW-16D1H-U / BW-16D1H-U PRO / BW-16D1X-U

Para ligar o cabo USB e o transformador, consulte a ilustração na página 5. Após a ligação dos cabos e da alimentação, empurre o interruptor de energia para a posição **ON (I)** para ligar a unidade ótica e pressione o botão **Eject (Ejetar)** **(J)** (apenas para Windows) para abrir o tabuleiro da unidade ótica.

Configurar o suporte da unidade ótica (em alguns modelos)

Para instalar o suporte da unidade ótica, consulte a página 5.

Support (Suporte)

Para obter mais informações sobre a sua unidade ótica externa, visite <https://www.asus.com/support>.

Instalarea unității optice externe

Instalarea și cablurile livrate cu unitatea optică pot diferi între modele, vă rugăm să consultați următoarele metode de instalare și selectați cea care se potrivește cel mai bine modelului dvs.

Folosirea cablului livrat USB Type-C*

Modele: SDRW-08UBM-U / SDRW-08U9M-U / SBW-06DSH-U

1. Conectați conectorul de pe cablul USB Type-C* de pe cablul livrat la un port USB Type-C* de pe calculator.
2. Conectați cablul livrat la unitatea optică.

NOTA: Acest conector și port poate diferi în funcție de model.

3. (Doar pentru Windows) Apăsați butonul **Eject** pentru a deschide tava unității optice.

Folosirea cablului Y livrat

Modele: SDRW-08D2S-U / SDRW-08D2S-U LITE / SDRW-08D6S-U / SDRW-08USS-U / SDRW-08U7M-U / SDRW-08U9M-U / SBC-06D2X-U / SBW-06D2X-U / SBW-06DSH-U / SDR-08B1-U

1. Conectați conectorul USB **(A)** de pe cablul Y la un port USB de pe calculator.
(Opțional) Conectați conectorul USB **(B)** la un alt port USB pentru alimentare auxiliară dacă portul USB al calculatorului nu asigură suficientă putere prin conectorul USB **(A)**, rezultând funcționarea incorectă a unității optice.

- NOTA:**
- Conectorul USB **(B)** este folosit doar pentru alimentare auxiliară și nu poate fi folosit pentru transfer de date
 - Dacă folosiți o unitate optică Blu-ray, vă rog să vă asigurați că ați conectat ambele conectoare USB **(A)** și **(B)** la porturile USB ale calculatorului.
 - Este posibil să aveți nevoie de un cablu USB prelungitor (achiziționat separat) pentru a conecta un conector USB adițional **(B)** dacă nu aveți suficiente porturi USB libere pe o parte a calculatorului.

2. Conectați cablul Y la unitatea optică.

NOTA: Acest conector și port poate diferi în funcție de model.

3. (Doar pentru Windows) Apăsați butonul **Eject** pentru a deschide tava unității optice.

Folosirea cablului USB livrat și al adaptorului de alimentare

Modele: BW-16D1H-U / BW-16D1H-U PRO / BW-16D1X-U

Pentru a conecta cablul USB și adaptorul de alimentare, vă rugăm să consultați ilustrațiile de la pagina 5. După ce cablurile și alimentarea au fost conectate, apăsați întrerupătorul de alimentare pe poziția **ON (I)** pentru a alimenta unitatea optică și apăsați butonul **Eject (J)** (doar pentru Windows) pentru a deschide tava unității optice.

Montajul standului unității optice (la modele selectate)

Pentru a instala standul unității optice, consultați pagina 5.

Support (Asistență)

Pentru mai multe informații despre unitatea optică externă, vă rugăm consultați <https://www.asus.com/support>.

Instalácia externej optickej mechaniky

Instalácia a dodávanie kábla vašej optickej mechaniky sa môžu medzi modelmi líšiť, prečítajte si nasledujúce informácie o spôsoboch inštalácie a vyberte si ten, ktorý najviac vyhovuje vášmu modelu.

Pomocou dodávaného kábla USB Type-C®

Modely: SDRW-08U8M-U/SDRW-08U9M-U/SBW-06DSH-U

1. Pripojte konektor USB Type-C® dodávaného kábla k portu USB Type-C® na počítači.
2. Pripojte dodávaný kábel k optickej mechanike.

POZNÁMKA: Tento konektor a port sa môžu pri jednotlivých modeloch líšiť.

3. (Len pre Windows) Stlačením tlačidla **Eject** (**Vysunúť**) otvoríte zásuvku optickej mechaniky.

Pomocou dodávaného Y-kábla

Modely: SDRW-08D2S-U/SDRW-08D2S-U LITE/SDRW-08D6S-U/SDRW-08U5S-U/SDRW-08U7M-U/SDRW-08U9M-U/SBC-06D2X-U/SBW-06D2X-U/SBW-06DSH-U/SDR-08B1-U

1. Pripojte USB konektor **(A)** Y-kábla do portu USB na počítači.
(voliteľná možnosť) Ak port USB počítača neposkytuje dostatok energie cez konektor USB **(A)**, čo vedie k tomu, že optická mechanika nefunguje správne, pripojte konektor USB **(B)** do iného portu USB, aby ste získali viac energie

- POZNÁMKA:**
- Konektor USB **(B)** sa používa iba na dodatočné napájanie a nemožno ho použiť na prenos dát.
 - Ak používate optickú mechaniku Blu-ray, nezabudnite pripojiť obidva konektory USB **(A)** a **(B)** do portov USB na počítači.
 - Ak nemáte dostatok voľných portov USB na jednej strane počítača, možno budete musieť použiť predlžovacia kábel USB (predáva sa osobitne) na pripojenie do ďalšieho konektora USB **(B)**.

2. Pripojte Y-kábel k optickej mechanike.

POZNÁMKA: Tento konektor a port sa môžu pri jednotlivých modeloch líšiť.

3. (Len pre Windows) Stlačením tlačidla **Eject** (**Vysunúť**) otvoríte zásuvku optickej mechaniky.

Pomocou dodaného kábla USB a napájacieho adaptéra

Modely: BW-16D1H-U/BW-16D1H-U PRO/BW-16D1X-U

Informácie o pripojení USB kábla a napájacieho adaptéra nájdete na obrázku na strane 5. Po pripojení káblom a napájaní prepnete prepínač napájania do polohy **ON** (**Zap.**) **(1)**, čím zapnete optickú mechaniku, a stlačením tlačidla **Eject** (**Vysunúť**) **(2)** (len pre Windows) otvoríte zásuvku optickej mechaniky.

Nastavenie stojana optickej mechaniky (na vybraných modeloch)

Informácie o inštalácii stojana optickej mechaniky nájdete na strane 5.

Support (Zákaznícka podpora)

Viac informácií o externej optickej mechanike nájdete na stránke <https://www.asus.com/support>.

Namestitev zunanjega optičnega pogona

Namestitev in kabl, priloženi optičnemu pogonu, se lahko razlikujejo glede na model. Oglejte si ustrezne načine namestitve in izberite tistega, ki najbolj ustreza vašemu modelu.

Uporaba priloženega kábla USB Type-C®

Modeli: SDRW-08U8M-U/SDRW-08U9M-U/SBW-06DSH-U

1. Konektor priloženega kábla USB Type-C® priključite na priključek USB Type-C® na računalniku.
2. Priključite priloženi kábel na optični pogon.

OPOMBA: ta konektor in priključek se lahko razlikujeta glede na model.

3. (Velja samo za Windows) Pritisnite gumb **Eject** (**Izvrzi**), da odprete pladenj optičnega pogona.

Uporaba priloženega Y-kábla

Modeli: SDRW-08D2S-U/SDRW-08D2S-U LITE/SDRW-08D6S-U/SDRW-08U5S-U/SDRW-08U7M-U/SDRW-08U9M-U/SBC-06D2X-U/SBW-06D2X-U/SBW-06DSH-U/SDR-08B1-U

1. Konektor USB **(A)** na Y-kablu priključite na priključek USB na računalniku.
(neobvezno) Priključite konektor USB **(B)** na drug priključek USB za dodatno napajanje, če priključek USB na vašem računalniku ne zagotavlja dovolj električne energije prek priključka USB **(A)**, kar povzroča nepravilno delovanje optičnega pogona.

- OPOMBA:**
- Konektor USB **(B)** se uporablja samo za dodatno napajanje in ga ni mogoče uporabljati za prenos podatkov.
 - Če uporabljate optični diskovni pogon Blu-ray, morate na priključek USB na računalniku priključiti oba konektora USB **(A)** in **(B)**.
 - Za priključitev dodatnega konektora USB **(B)** boste morda morali uporabiti podaljšek kábla USB (naprodaj ločeno), če na eni strani računalnika nimate dovolj prostih priključkov USB.

2. Priključite priloženi Y-kábel na optični pogon.

OPOMBA: ta konektor in priključek se lahko razlikujeta glede na model.

3. (Velja samo za Windows) Pritisnite gumb **Eject** (**Izvrzi**), da odprete pladenj optičnega pogona.

Uporaba priloženega kábla USB in napajalnika

Modeli: BW-16D1H-U/BW-16D1H-U PRO/BW-16D1X-U

Za priključitev kábla USB in napajalnika si oglejte sliko na strani 5. Po priključitvi káblom in vira napajanja premaknite stikalo za vklop/izklop v položaj **ON** (**VKLOP**) **(1)**, da vklopite optični pogon, in pritisnite gumb **Eject** (**Izvrzi**) **(2)** (velja samo za Windows), da odprete pladenj optičnega pogona.

Nastavitev stojala optičnega pogona (pri izbranih modelih)

Za namestitev stojala optičnega pogona si oglejte stran 5.

Podpora

Več informacij o zunanem optičnem pogonu nájdete na spletni strani <https://www.asus.com/support>.



Instalar la unidad óptica externa

La instalación y los cables incluidos de la unidad óptica pueden diferir según el modelo. Consulte los siguientes métodos de instalación y seleccione el que más se adapte a su modelo.

Usar el cable USB Type-C[®] incluido

Modelos: SDRW-08UBM-U / SDRW-08U9M-U / SBW-06DSH-U

1. Inserte el conector USB Type-C[®] del cable incluido en un puerto USB Type-C[®] del equipo.
2. Conecte el cable incluido a la unidad óptica.

NOTA: Este conector y puerto pueden variar según el modelo.

3. (Solo para Windows) Presione el botón **Expulsar** para abrir la bandeja de la unidad óptica.

Usar el cable en Y incluido

Modelos: SDRW-08D2S-U / SDRW-08D2S-U LITE / SDRW-08D6S-U / SDRW-08USS-U / SDRW-08U7M-U / SDRW-08U9M-U / SBC-06D2X-U / SBW-06D2X-U / SBW-06DSH-U / SDR-08B1-U

1. Inserte el conector USB **A** del cable USB en Y en un puerto USB de su PC.
(Opcional) Inserte el conector USB **B** en otro puerto USB para obtener energía adicional si el puerto USB del equipo no proporciona suficiente energía a través del conector USB **A**, lo que provoca un funcionamiento incorrecto de la unidad óptica.

- NOTA:**
- El conector USB **B** solo se usa para energía adicional y no se puede usar para transferencia de datos
 - Si está utilizando una unidad de disco óptico Blu-ray, asegúrese de insertar ambos conectores USB **A** y **B** a los puertos USB del equipo.
 - Es posible que deba usar un alargador USB (se compra por separado) para insertar el conector USB adicional **B** si no tiene suficientes puertos USB libres en un lado del equipo.

2. Conecte el cable en Y a la unidad óptica.

NOTA: Este conector y puerto pueden variar según el modelo.

3. (Solo para Windows) Presione el botón **Expulsar** para abrir la bandeja de la unidad óptica.

Usar el cable USB y el adaptador de alimentación incluidos

Modelos: BW-16D1H-U / BW-16D1H-U PRO / BW-16D1X-U

Para conectar el cable USB y el adaptador de alimentación, consulte la ilustración de la página 5. Una vez conectados los cables y la alimentación, coloque el conmutador de alimentación en la posición **ENCENDIDO** **E** para encender la unidad óptica y presione el botón **Expulsar** **F** (solo para Windows) para abrir la bandeja de la unidad óptica.

Configurar el soporte de la unidad óptica (en modelos seleccionados)

Para instalar el soporte de la unidad óptica, consulte la página 5.

Soporte

Para obtener más información sobre la unidad óptica externa, consulte <https://www.asus.com/support>.

Installera den optiska enheten

Installationen och de medföljande kablarna till den optiska enheten kan variera mellan olika modeller, se följande installationsmetoder och välj den som bäst passar din modell.

Använda den medföljande USB Type-C[®]-kabeln

Modeller: SDRW-08UBM-U / SDRW-08U9M-U / SBW-06DSH-U

1. Anslut USB Type-C[®]-kontakten på den medföljande kabeln till en USB Type-C[®]-port på datorn.
2. Anslut den medföljande kabeln till den optiska enheten.

OBS! Denna kontakt och port kan variera mellan olika modeller.

3. (För Windows enbart) Tryck på knappen **Eject** (Mata ut) för att öppna den optiska enheten.

Använda den medföljande Y-kabeln

Modeller: SDRW-08D2S-U / SDRW-08D2S-U LITE / SDRW-08D6S-U / SDRW-08USS-U / SDRW-08U7M-U / SDRW-08U9M-U / SBC-06D2X-U / SBW-06D2X-U / SBW-06DSH-U / SDR-08B1-U

1. Anslut USB-kontakten **A** på Y-kabeln till en USB-port på datorn.
(tillval) Anslut USB-kontakten **B** till en annan USB-port för mer ström om datorns USB-port inte ger tillräckligt med ström genom USB-kontakten **A**, och det leder till att den optiska enheten inte fungerar som den ska.

- OBS!**
- USB-kontakt **B** används enbart för extra ström, och ska inte användas för dataöverföring
 - Om du använder en optisk Blu-ray-disk enhet så måste båda USB-kontakterna **A** och **B** anslutas till USB-portar på datorn.
 - Du kan behöva använda en USB-förlängningskabel (köps separat) för att ansluta den extra USB-kontakten **B** om du inte har tillräckligt många lediga USB-portar på ena sidan av datorn.

2. Anslut Y-kabeln till den optiska enheten.

OBS! Denna kontakt och port kan variera mellan olika modeller.

3. (För Windows enbart) Tryck på knappen **Eject** (Mata ut) för att öppna den optiska enheten.

Använda den medföljande USB-kabeln och strömadaptern

Modeller: BW-16D1H-U / BW-16D1H-U PRO / BW-16D1X-U

För att ansluta USB-kabeln och strömadaptern, se bilden på sidan 5. När kablarna och strömadaptern har anslutits, ställ strömbrytaren på läget **ON** **P** **F** för att strömförsejra den optiska enheten och tryck på knappen **Eject** (Mata ut) **F** (För Windows enbart) för att öppna den optiska enhetens fack.

Ställa in den optiska enhetens stativ (på vissa modeller)

För att installera den optiska enheten, se sidan 5.

Support

För mer information om den externa optiska enheten, se <https://www.asus.com/support>.

Harici Optik Sürücü Kurulumu

Optik sürücünüzün kurulumu ve ürüne birlikte gelen kablolar modeller arasında farklılık gösterebilir, lütfen aşağıdaki kurulum yöntemlerine bakın ve modelinize en uygun olanı seçin.

Ürünle birlikte gelen USB Type-C® kablosu

Modeller: SDRW-08U8M-U / SDRW-08U9M-U / SBW-06D5H-U

- Birlikte gelen kabloda bulunan USB Type-C® konektörünü bilgisayarınızda bulunan USB Type-C® bağlantı noktasına takın.
- Birlikte gelen kabloyu optik sürücünüze bağlayın.

NOT: Bu konektör ve bağlantı noktası modele göre değişiklik gösterebilir.

- (Yalnızca Windows için) Optik sürücü tepsinini açmak için **Eject** (Çıkarma) düğmesine basın.

Birlikte verilen Y-Kablonun kurulumu

Modeller: SDRW-08D25-U / SDRW-08D25-U LITE / SDRW-08D65-U / SDRW-08U5S-U / SDRW-08U7M-U / SDRW-08U9M-U / SBC-06D2X-U / SBW-06D2X-U / SBW-06D5H-U / SDR-08B1-U

- Y-kabloda bulunan USB konektörü (A) bilgisayarınızda bir USB bağlantı noktasına takın. (İsteğe bağlı) Bilgisayarınızın USB bağlantı noktası USB konektör (B) aracılığıyla yeterince güç sağlamıyorsa bu optik sürücünün düzgün çalışmamasıyla sonuçlanacağından ilave güç için USB bağlantı noktasını (B) başka bir USB bağlantı noktasına bağlayın.

- NOT:**
- USB konektör (B) yalnızca ilave güç için kullanılır, veri aktarımı için kullanılmaz.
 - Bir Blu-ray optik disk sürücü kullanıyorsanız, lütfen her iki USB konektörün (A ve B) bilgisayarınızda USB bağlantı noktalarına bağlandığından emin olun.
 - Bilgisayarınızın bir yüzünde yeterince boş USB bağlantı noktasızaksa, ilave USB konektörü (B) bağlamak için bir USB uzatma kablosu (ayrıca satın alınır) kullanmanız gerekebilir.

- Y-kabloyu optik sürücünüze bağlayın.

NOT: Bu konektör ve bağlantı noktası modele göre değişiklik gösterebilir.

- (Yalnızca Windows için) Optik sürücü tepsinini açmak için **Eject** (Çıkarma) düğmesine basın.

Birlikte gelen USB kablosunun ve güç adaptörünün kullanımı

Modeller: BW-16D1H-U / BW-16D1H-U PRO / BW-16D1X-U

USB kablosunu ve güç adaptörünü bağlamak için, lütfen aşağıdaki gösterime bakın. Kablolar ve güç bağlandıktan sonra, optik sürücünüzü güç vermek için güç anahtarını **ON** (AÇIK) konumuna (C) getirin ve optik sürücü tepsinini açmak için **Eject** (Çıkarma) düğmesine (D) (Yalnızca Windows için) basın.

Optik sürücü standının kurulumu (seçili modellerde)

Optik sürücü standını kurmak için, sayfa 5'e bakınız

Support (Destek)

Harici optik sürücünüze ille ilgili daha fazla bilgi için, lütfen <https://www.asus.com/support>'a başvurun.

Інсталяція зовнішнього оптичного диску

Інсталяція та кабелі з комплекту для цього оптичного диску можуть відрізнятися залежно від моделі. Перегляньте наступні методи інсталяції та виберіть, який найкраще підходить вашій моделі.

Користування кабелем USB Type-C® з комплекту

Моделі: SDRW-08U8M-U / SDRW-08U9M-U / SBW-06D5H-U

- Підключіть з'єднувач USB Type-C® на кабелі з комплекту до порту USB Type-C® на комп'ютері.
- Підключіть кабель з комплекту до оптичного диску.

ПРИМІТКА: Ці з'єднувачі і порт можуть відрізнятися залежно від моделі.

- (Лише для Windows) Натисніть кнопку **Eject** (Вивільнення), щоб відкрити лоток оптичного диску.

Користування Y-подібним кабелем з комплекту

Моделі: SDRW-08D25-U / SDRW-08D25-U LITE / SDRW-08D65-U / SDRW-08U5S-U / SDRW-08U7M-U / SDRW-08U9M-U / SBC-06D2X-U / SBW-06D2X-U / SBW-06D5H-U / SDR-08B1-U

- Підключіть з'єднувач USB (A) на Y-подібному кабелі до порту USB на комп'ютері. (Додатково) Підключіть з'єднувач USB (B) до іншого порту USB, щоб отримати додаткове живлення, якщо порт USB не надає достатньо живлення через з'єднувач USB (A), через оптичний диск не працює.

- ПРИМІТКА:**
- З'єднувач USB (B) використовується лише для додаткового живлення і не може застосовуватися для передачі даних.
 - Якщо ви користуєтеся оптичним диском для Blu-ray, підключіть обидва з'єднувачі USB (A і B) до портів USB на комп'ютері.
 - Може знадобитися подовжувач USB (продається окремо) для підключення додаткового з'єднувача USB (B), якщо мало вільних портів USB збоку на комп'ютері.

- Підключіть Y-подібний кабель до оптичного диску.

ПРИМІТКА: Ці з'єднувачі і порт можуть відрізнятися залежно від моделі.

- (Лише для Windows) Натисніть кнопку **Eject** (Вивільнення), щоб відкрити лоток оптичного диску.

Користування кабелем USB з комплекту і адаптером живлення

Моделі: BW-16D1H-U / BW-16D1H-U PRO / BW-16D1X-U

Щодо підключення кабелю USB і адаптера живлення див. Ілюстрацію на стор. 5. Після підключення всіх кабелів і живлення, натисніть перемикач живлення в положення **ON** (Валік) (C), щоб подати живлення на оптичний диск, і натисніть кнопку **Eject** (Вивільнення) (D) (лише для Windows), щоб відкрити лоток оптичного диску.

Встановлення підставки оптичного диску (на обраних моделях)

Як встановити підставку оптичного диску див. на стор. 5

Підтримка

Більше інформації про зовнішній оптичний диск див. на <https://www.asus.com/support>.



Memasang Pemacu Optikal luaran

Pemasangan dan kabel terbaik pemacu optikal anda mungkin berbeza antara model. Oleh itu, sila rujuk kaedah pemasangan berikut dan pilih kaedah yang paling sesuai dengan model anda.

Menggunakan kabel terbaik USB Type-C®

Model: SDRW-08U8M-U / SDRW-08U9M-U / SBW-06D5H-U

1. Sambungkan penyambung USB Type-C® pada kabel terbaik ke port USB Type-C® pada komputer anda.
2. Sambungkan kabel terbaik ke pemacu optikal anda.

NOTA: Penyambung dan port ini mungkin berbeza antara model.

3. (Untuk Windows sahaja) Tekan butang **Lenting** untuk membuka bekas pemacu optikal.

Menggunakan Kabel Y terbaik

Model: SDRW-08D25-U / SDRW-08D25-U LITE / SDRW-08D65-U / SDRW-08U55-U / SDRW-08U7M-U / SDRW-08U9M-U / SBC-06D2X-U / SBW-06D2X-U / SBW-06D5H-U / SDR-08B1-U

1. Sambungkan penyambung USB (A) pada kabel Y ke port USB pada komputer anda. (pilihan) Sambungkan penyambung USB (B) ke port USB lain untuk kuasa tambahan jika port USB komputer anda tidak memberikan kuasa yang mencukupi melalui penyambung USB (A), menyebabkan pemacu optikal tidak berfungsi dengan betul.

NOTA: • Penyambung USB (B) hanya digunakan untuk kuasa tambahan dan tidak boleh digunakan untuk pemindahan data

- Jika anda menggunakan pemacu cakera optikal Blu-ray, sila pastikan kedua-dua penyambung USB (A) dan (B) disambungkan ke port USB pada komputer anda.
- Anda mungkin perlu menggunakan kabel sambungan USB (dibeli secara berasingan) untuk menyambungkan penyambung USB tambahan (B) jika anda tidak mempunyai port USB kosong yang mencukupi pada satu bahagian komputer.

2. Sambungkan kabel Y ke pemacu optikal anda.

NOTA: Penyambung dan port ini mungkin berbeza antara model.

3. (Untuk Windows sahaja) Tekan butang **Lenting** untuk membuka bekas pemacu optikal.

Menggunakan kabel USB dan penyesuai kuasa terbaik

Model: BW-16D1H-U / BW-16D1H-U PRO / BW-16D1X-U

Untuk menyambungkan kabel USB dan penyesuai kuasa, sila rujuk ilustrasi pada halaman 5. Selepas kabel dan kuasa telah disambungkan, tolak suis kuasa ke kedudukan **HIDUP** (A) untuk menghidupkan kuasa pemacu optikal anda dan tekan butang **Lenting** (B) (Untuk Windows sahaja) untuk membuka bekas pemacu optikal.

Menyediakan sangga pemacu optikal (pada model terpilih)

Untuk memasang sangga pemacu optikal, rujuk halaman 5.

Sokongan

Untuk maklumat lanjut tentang pemacu optikal luaran anda, sila rujuk <https://www.asus.com/support>.

การติดตั้งฮาร์ดไดรฟ์ภายนอก

วิธีการติดตั้งและสายเคเบิลของฮาร์ดไดรฟ์ที่ไม่นาอาจแตกต่างกันไปในรุ่นต่าง ๆ โปรดดูวิธีการติดตั้งต่อไป และเลือกวิธีที่เหมาะสมกับรุ่นของคุณที่สุด

การใช้สายเคเบิล USB Type-C® ที่ใหม่

รุ่น: SDRW-08U8M-U / SDRW-08U9M-U / SBW-06D5H-U

1. เชื่อมต่อขั้วต่อ USB Type-C® บนสายเคเบิลที่ไม่นาเข้ากับพอร์ต USB Type-C® บนคอมพิวเตอร์ของคุณ
2. เชื่อมต่อสายเคเบิลที่ไม่นาเข้ากับฮาร์ดไดรฟ์

หมายเหตุ: ขั้วต่อและพอร์ตอาจแตกต่างกันไปในรุ่นต่าง ๆ

3. (สำหรับ Windows เท่านั้น) คลิกปุ่ม **นำออก** เพื่อเปิดถาดฮาร์ดไดรฟ์

การใช้สายเคเบิล Y ที่ใหม่

รุ่น: SDRW-08D25-U / SDRW-08D25-U LITE / SDRW-08D65-U / SDRW-08U55-U / SDRW-08U7M-U / SDRW-08U9M-U / SBC-06D2X-U / SBW-06D2X-U / SBW-06D5H-U / SDR-08B1-U

1. เชื่อมต่อขั้วต่อ USB (A) บนสายเคเบิล Y เข้ากับพอร์ต USB บนคอมพิวเตอร์ของคุณ

(ทางเลือก) เชื่อมต่อขั้วต่อ USB (B) เข้ากับพอร์ต USB อีกพอร์ตหนึ่งสำหรับรับพลังงานเพิ่มเติม ถ้าพอร์ต USB ของคอมพิวเตอร์ของคุณจ่ายพลังงานผ่านขั้วต่อ USB (A) ทั้งหมด (B) สวมเพื่อติดตั้งไดรฟ์ที่ไม่นาจากภายนอก

- หมายเหตุ: • ขั้วต่อ USB (B) ใช้เฉพาะสำหรับจ่ายไฟเพิ่มเติมเท่านั้น ไม่สามารถใช้สำหรับการถ่ายโอนข้อมูลได้
- ถ้าคุณใช้ฮาร์ดไดรฟ์ที่ไม่นาในรุ่นที่ไม่รองรับการเชื่อมต่อขั้วต่อ USB ทั้งหมด (A) และ (B) เข้ากับพอร์ต USB บนคอมพิวเตอร์ของคุณ
- คุณอาจจำเป็นต้องใช้สายเคเบิล USB (ซื้อแยกต่างหาก) เพื่อเชื่อมต่อขั้วต่อ USB เพิ่มเติม (B) ถ้าคุณไม่มีพอร์ต USB ว่างเพียงพอที่ด้านหน้าของคอมพิวเตอร์

2. เชื่อมต่อสายเคเบิล Y ไปยังฮาร์ดไดรฟ์

หมายเหตุ: ขั้วต่อและพอร์ตอาจแตกต่างกันไปในรุ่นต่าง ๆ

3. (สำหรับ Windows เท่านั้น) คลิกปุ่ม **นำออก** เพื่อเปิดถาดฮาร์ดไดรฟ์

การใช้สาย USB และเคเบิลเคอร์พาวเวอร์ที่มีพร้อมเครื่อง

รุ่น: BW-16D1H-U / BW-16D1H-U PRO / BW-16D1X-U

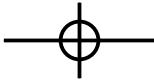
ในการเชื่อมต่อสายเคเบิล USB และสายเคอร์พาวเวอร์ โปรดสภาพประกอบที่หน้า 5 หลังจากนั้นเชื่อมต่อสายเคเบิลและสายไฟแล้ว ผลักสวิตช์พาวเวอร์ไปไว้ตำแหน่ง **เปิด** (A) เพื่อเปิดเครื่องฮาร์ดไดรฟ์ของคุณ และคลิกปุ่ม **นำออก** (B) (สำหรับ Windows เท่านั้น) เพื่อเปิดถาดฮาร์ดไดรฟ์

การติดตั้งฮาร์ดไดรฟ์ที่ไม่นา (ในเครื่องบางรุ่น)

ในการติดตั้งฮาร์ดไดรฟ์ที่ไม่นา โปรดดูหน้า 5

สนับสนุน

สำหรับข้อมูลเพิ่มเติมเกี่ยวกับฮาร์ดไดรฟ์ภายนอกของคุณ โปรดดูที่ <https://www.asus.com/support>



Lắp đặt ổ đĩa quang ngoài vi

Cách lắp đặt và dây cáp đi kèm của ổ đĩa quang của bạn có thể khác nhau giữa các mẫu máy, vì lòng tham khảo các phương pháp cài đặt sau và chọn cách phù hợp nhất với mẫu máy của bạn.

Cách sử dụng dây cáp USB Type-C* đi kèm

Các mẫu máy: SDRW-08U8M-U / SDRW-08U9M-U / SBW-06DSH-U

1. Kết nối đầu cắm USB Type-C* của dây cáp đi kèm vào cổng USB Type-C* trên máy tính của bạn.
2. Kết nối dây cáp đi kèm vào ổ đĩa quang.

LƯU Ý: Đầu cắm và cổng này có thể thay đổi giữa các mẫu máy.

3. (Chỉ dành cho Windows) Nhấn nút **Đẩy ra** để mở nắp ổ đĩa quang.

Cách sử dụng Y-Cable đi kèm

Các mẫu máy: SDRW-08D2S-U / SDRW-08D2S-U LITE / SDRW-08D6S-U / SDRW-08U5S-U / SDRW-08U7M-U / SDRW-08U9M-U / SBC-06D2X-U / SBW-06D2X-U / SBW-06DSH-U / SDR-08B1-U

1. Kết nối đầu cắm USB **A** trên Y-cable vào cổng USB trên máy tính của bạn.
(tùy chọn) Kết nối đầu cắm USB **E** với một cổng USB khác để có thêm nguồn điện nếu cổng USB trên máy tính của bạn không cung cấp đủ điện qua đầu nối USB **A**, dẫn đến việc ổ đĩa quang không hoạt động chính xác.

- LƯU Ý:**
- Đầu cắm USB **E** chỉ được sử dụng để cung cấp thêm nguồn điện, và không được sử dụng để chuyển dữ liệu
 - Nếu bạn đang sử dụng ổ đĩa quang Blu-ray, vì lòng kết nối cả hai đầu cắm USB (**A**) và (**E**) vào cổng USB trên máy tính của bạn.
 - Bạn có thể cần sử dụng dây cáp mở rộng USB (mua riêng) để kết nối thêm đầu cắm USB phụ (**B**) nếu bạn không có đủ cổng USB ở một bên của máy tính.

2. Kết nối Y-cable vào ổ đĩa quang.

LƯU Ý: Đầu cắm và cổng này có thể thay đổi giữa các mẫu máy.

3. (Chỉ dành cho Windows) Nhấn nút **Đẩy ra** để mở nắp ổ đĩa quang.

Cách sử dụng dây cáp USB đi kèm và adapter nguồn

Các mẫu máy: BW-16D1H-U / BW-16D1H-U PRO / BW-16D1X-U

Đề kết nối dây cáp USB và adapter nguồn, vì lòng tham khảo hình minh họa trên trang 5. Sau khi dây cáp và nguồn đã được kết nối, hãy gạt công tắc nguồn sang vị trí **BẬT** để bật nguồn ổ đĩa quang của bạn và nhấn nút **Đẩy ra** (Chỉ dành cho Windows) để mở nắp ổ đĩa quang.

Lắp đặt giá đỡ ổ đĩa quang (trên một số mẫu máy đã chọn)

Để lắp đặt giá đỡ ổ đĩa quang, vì lòng tham khảo trang 5.

Hỗ trợ

Để biết thêm thông tin về ổ đĩa quang ngoài vi của bạn, vì lòng tham khảo <https://www.asus.com/support>.

התקנת כונן אופטי חיצוני

התקנה והבליים המפורטים לזמן האופטי עשויים להשתנות בין דגמים. ניתן לעיין בשיטות ההתקנה הבאות ולבחור את השיטה המתאימה ביותר לדגם שברשותך.

שימוש בכבל ה-USB Type-C* המצורף

דגמים: SDRW-08U8M-U / SDRW-08U9M-U / SBW-06DSH-U

1. מחברים את מחבר ה-USB Type-C* של הכבל המצורף לחיבור USB Type-C* במחשב.
2. מחברים את הכבל המצורף לזמן האופטי.

הערה: המחבר הזה והחיבור עשויים להשתנות בין דגמים שונים.

3. (עבור Windows בלבד) לחצים על לחצן ההוצאה כדי לפתוח את מגש הכונן האופטי.

שימוש בכבל Y המצורף

דגמים: SDRW-08D2S-U / SDRW-08D2S-U LITE / SDRW-08D6S-U / SDRW-08U5S-U / SDRW-08U7M-U / SDRW-08U9M-U / SBC-06D2X-U / SBW-06D2X-U / SBW-06DSH-U / SDR-08B1-U

1. מחברים את מחבר ה-USB **A** של כבל ה-Y לחיבור USB **A** במחשב.
(תùy chọn) מחברים את מחבר ה-USB **E** לחיבור USB **E** אחר לקבלת חשמל נוסף לחיבור USB **A** אחר לכונן האופטי לא מתפקד כהלכה.

- הערה:**
- מחבר ה-USB **E** משמש רק להעברת חשמל, לא ניתן להשתמש בו להעברת נתונים
 - אם משתמשים בכונן אופטי Blu-ray, יש להקייד לחבר את שני מחברי ה-USB (**A**) ו- (**E**) לחיבורי ה-USB במחשב.
 - ייתכן שיהיה צורך בכבל מאריך USB (ניתן לרכישה בנפרד) לחיבור מחבר USB **B** אם אין מספיק חיבורי USB פנויים

בדק את המחשב.

2. מחברים את כבל ה-Y לחיבור האופטי.

הערה: המחבר הזה והחיבור עשויים להשתנות בין דגמים שונים.

3. (עבור Windows בלבד) לחצים על לחצן ההוצאה כדי לפתוח את מגש הכונן האופטי.

שימוש בכבל ה-USB ובמחצית השתמש המצורפים

דגמים: BW-16D1H-U / BW-16D1H-U PRO / BW-16D1X-U
לחיבור כבל ה-USB נתמך השתמש יש לעיין באיור שבטעמוד 5. לאחר חיבור הכבלים ופתיחת החשמל, מסיימים את המתה למצב ON (דולק) (די הדלקית את הכונן האופטי) ולחיצים על לחצן ההוצאה (עבור Windows בלבד) כדי לפתוח את מגש הכונן האופטי.

הצבת מעמד הכונן האופטי (בדגמים נבחרים) 5

להתקנת המעמד של הכונן האופטי, יש לעיין בטעמוד 5.

תמיכה

למידע נוסף על הכונן האופטי החיצוני, ניתן לעיין במידע שבכתובת <https://www.asus.com/support>.

تركيب محرك الأقراص الضوئية

قد تختلف طريقة تركيب محرك الأقراص الضوئية وبيكاته المرفقة من طراز لآخر، لذا، يرجى الرجوع إلى طرق التركيب التالية واختيار الطريقة الأنسب للطراز الذي تستخدمه.

استخدام كابل USB Type-C[®] المرفق

الطرز: SDRW-08U8M-U / SDRW-08U9M-U / SBW-06D5H-U
 ١. وصل موصل USB Type-C[®] في الشكل المرفق بمنفذ USB Type-C[®] في الكمبيوتر.

٢. وصل الكبل المرفق بمحرك الأقراص الضوئية.

ملاحظة: قد يختلف لون الموصل والمنفذ من طراز لآخر.

٣. (في Windows فقط) اضغط على الزر Eject (إخراج) لفتح درج محرك الأقراص الضوئية.

استخدام كابل Y المرفق

الطرز: SDRW-08D2S-U / SDRW-08D2S-U LITE / SDRW-08D6S-U / SDRW-08U5S-U / SDRW-08U7M-U / SDRW-08U9M-U / SBC-06D2X-U / SDR-08B1-U / SBW-06D2X-U / SBW-06D5H-U

١. وصل موصل A في كابل Y بمنفذ USB في الكمبيوتر.

٢. وصل موصل B ووصل موصل USB بمنفذ USB آخر لتوفير طاقة إضافية إذا كان منفذ USB في الكمبيوتر لا يوفر طاقة كافية عبر موصل USB A.

٣. تأكد من أن موصل محرك الأقراص الضوئية متصل بشكل سليم.

ملاحظة: لا تستخدم موصل USB B إلا لتوفير طاقة إضافية، ولا يمكن استخدامه لنقل البيانات.

٤. إذا كنت تستخدم محرك الأقراص Blu-ray ضوئية، يرجى التأكد من توصيل كل من موصل USB A (A) و B (B) بمنفذ USB في الكمبيوتر.

٥. قد تحتاج إلى استخدام كابل طاقة USB (يباع بشكل منفصل) لتوصيل موصل USB الإضافي (B) في حالة عدم توفر منفذ USB خلية كافية في جيب الكمبيوتر.

٦. وصل كابل Y بمحرك الأقراص الضوئية.

ملاحظة: قد يختلف لون الموصل والمنفذ من طراز لآخر.

٣. (في Windows فقط) اضغط على الزر Eject (إخراج) لفتح درج محرك الأقراص الضوئية.

استخدام كابل USB ومهايئ الطاقة المرفقين

الطرز: BW-16D1X-U PRO / BW-16D1H-U / BW-16D1H-U

توصيل كابل USB ومهايئ الطاقة، يرجى الرجوع إلى الرسم التوضيحي في صفحة ٥. وبعد الانتهاء من توصيل الكابلات والطاقة، ادفع مفتاح الطاقة إلى موضع التشغيل ON

(اختياري) لتشغيل محرك الأقراص الضوئية، واضغط على الزر Eject (إخراج) (في Windows فقط) لفتح درج محرك الأقراص الضوئية.

٥. إعداد محرك الأقراص الضوئية (في طراز محددة).

توصيل حامل محرك الأقراص الضوئية، راجع صفحة ٥.

الدعم

لمزيد من المعلومات حول محرك الأقراص الضوئية الخارجي، يرجى الرجوع إلى <https://www.asus.com/support>

تصّب درايو نوري خارجي

كابل هاي ناسب و هيراه يا درايو نوري ممكن است در مدل هاي مختلف يا يكديگر متفاوت باشند، لطفاً به روش هاي ناسب زير مراجعه كنيد و روشي را كه بيشتر مناسب شما است انتخاب كنيد.

استفاده از كابل USB Type-C[®] ارائه شده همراه با دستگاه

مدل ها: SDRW-08U8M-U / SDRW-08U9M-U / SBW-06D5H-U

١. رايط USB Type-C[®] روي كابل دستگاه را به پورت USB Type-C[®] كمپيوتر وصل كنيد.

٢. كابل همراه با دستگاه را به درايو نوري وصل كنيد.

تذكرة: اين رايط و پورت در هر مدل متفاوت است.

٣. (فقط براي Windows) دكمه Eject را فشار دهيد تا مينوي درايو نوري باز شود.

استفاده از كابل Y-Cable ارائه شده همراه با دستگاه

مدل ها: SDRW-08D2S-U / SDRW-08D2S-U LITE / SDRW-08D6S-U / SDRW-08U5S-U / SDRW-08U7M-U / SDRW-08U9M-U / SBC-06D2X-U / SDR-08B1-U / SBW-06D2X-U / SBW-06D5H-U

١. رايط USB A روي دريوي Y-Cable را به پورت USB كمپيوتر وصل كنيد.

٢. رايط USB B روي دريوي USB كمپيوتر برقي كافي از طريق رايط A تأمين نمي كند و در نتيجه درايو نوري به درستي كار نمي كند، رايط USB B را به يك پورت USB ديگر وصل كنيد تا برقي اضافي تأمين شود.

تذكرة: رايط USB B فقط براي تأمين برقي اضافي مورد استفاده قرار مي گيرد و براي انتقال داده كاريدهي ندارد.

٣. اگر از درايو ديسك نوري Blu-ray استفاده مي كنيد، لطفاً هر دو رايط USB A (A) و B (B) را به پورت هاي USB كمپيوتر وصل كنيد.

٤. اگر پورت USB از درايو نوري دريك سمت كمپيوتر نداريد، لازم است از كابل اتصال USB (مجانگانه بخريند) استفاده كنيد و رايط USB اضافي (B) را وصل كنيد.

٥. كابل Y-cable را به درايو نوري وصل كنيد.

تذكرة: اين رايط و پورت در هر مدل متفاوت است.

٣. (فقط براي Windows) دكمه Eject را فشار دهيد تا مينوي درايو نوري باز شود.

استفاده از كابل USB همراه با دستگاه و آداپتور برق

مدل ها: BW-16D1H-U / BW-16D1H-U PRO / BW-16D1X-U

براي اتصال كابل USB و آداپتور برقي، لطفاً به اهمياتي ناسب در صفحه ٥ مراجعه كنيد. بعد از اتصال كابل و سيم برقي، سويچ برقي را روي ON (بگدايوند تا درايو نوري روشن شود، و سپس دكمه Eject (فقط براي Windows) را فشار دهيد تا مينوي درايو نوري باز شود.

تنظيم پايه درايو نوري (در بعضي از مدل ها)

براي نصب پايه درايو نوري، به صفحه ٥ مراجعه كنيد.

پشتيباني

براي كسب اطّلاعات بيشتر در مورد درايو نوري خارجي، به سايت <https://www.asus.com/support> مراجعه كنيد.

Safety Guidelines

- Do not place damaged discs inside the device. A damaged disc may break while in use and damage the device.
- Use of any controls, adjustments, or procedures other than those specified in this manual may result to hazardous radiation exposure.
- Do not attempt to disassemble the drive.
- Do not move the device from a cold to a warm or hot environment. Drastic change in temperature is harmful to the device.
- Before moving or uninstalling the drive, remove any disc in it.
- Prevent liquids or any metal from getting into the device. If this situation occurs, contact your retailer for help.
- Do not use any evaporating solvents to clean the device. If you accidentally sprayed any solvent on the device, use a clean cloth to wipe it. You may also use a neutral cleaner to dilute the solvent to easily wipe it from the device.
- Do not turn off the computer while the device is in reading or writing mode.
- Do not place discs into the device immediately if they came from a cold environment, especially during cold seasons. Wait until the discs have reached room temperature.
- Use this product in environments with ambient temperatures between 0°C (32°F) and 40°C (104°F).

CD-ROM Drive Safety Warning CLASS 1 LASER PRODUCT

Sicherheitsinformationen

Gerät nutzen

- Legen Sie keine beschädigten Medien in das Gerät ein. Ein defektes Medium kann bei der Benutzung brechen und das Gerät beschädigen.
- Die Nutzung von Reglern, Einstellungen und Verfahren, die nicht in dieser Anleitung angegeben sind, kann zu gefährlicher Strahlenbelastung führen.
- Versuchen Sie nicht, das Laufwerk zu demontieren.
- Bringen Sie das Gerät nicht von einem kalten an einen warmen oder heißen Ort. Drastische Temperaturunterschiede sind schädlich für das Gerät.
- Entnehmen Sie jegliche Medien, bevor Sie das Laufwerk transportieren oder ausbauen.
- Achten Sie darauf, dass keine Flüssigkeiten oder Metallteile in das Gerät gelangen; falls dies dennoch passiert, wenden Sie sich an Ihren Händler.
- Verwenden Sie zur Reinigung des Gerätes keine verdunstenden Lösungsmittel. Falls Sie versehentlich Lösungsmittel auf das Gerät sprühen, wischen Sie es mit einem sauberen Tuch ab. Sie können das Lösungsmittel auch mit einem neutralen Reiniger verdünnen und so leichter vom Gerät entfernen.
- Schalten Sie den Computer nicht ab, während sich das Gerät im Lese- oder Schreibmodus befindet.
- Legen Sie Medien nicht sofort ein, wenn sie aus einer kalten Umgebung kommen, insbesondere während der kalten Jahreszeit. Warten Sie, bis das Medium Zimmertemperatur erreicht hat.
- Benutzen Sie dieses Produkt in einer Umgebungstemperatur zwischen 0°C (32°F) und 40°C (104°F).

CD-ROM-Laufwerk – Sicherheitswarnung Laserprodukt der Klasse 1

Informations relatives à la sécurité

- Ne placez pas de disques endommagés à l'intérieur de l'appareil. Un disque endommagé peut se casser lors de son utilisation et endommager l'appareil.
- L'emploi de contrôles, d'ajustements ou de procédures autres que ceux spécifiés dans ce manuel peut provoquer l'exposition à des radiations dangereuses.
- Ne tentez pas de démonter le lecteur.
- Ne déplacez pas l'appareil d'un environnement froid à un environnement chaud. Un changement radical de température nuit à l'appareil.
- Avant de déplacer ou de désinstaller le lecteur, si un disque y est déjà inséré, retirez-le.
- Évitez que des liquides ou des métaux ne pénètrent dans l'appareil. Si cela se produit, contactez votre revendeur.
- N'utilisez pas de solvants qui s'évaporent pour nettoyer l'appareil. Si vous avez accidentellement pulvérisé du solvant sur l'appareil, utilisez un chiffon propre pour l'essuyer. Vous pouvez également utiliser un nettoyant neutre pour diluer le solvant et l'éliminer facilement de l'appareil.
- N'éteignez pas l'ordinateur lorsque l'appareil est en cours de lecture ou d'écriture.
- Ne placez pas immédiatement de disques dans l'appareil s'ils proviennent d'un environnement froid, en particulier par temps froid. Attendez que les disques aient atteint la température ambiante.
- Utilisez cet appareil dans un environnement dont la température ambiante est comprise entre 0°C et 40°C.

Avertissement de sécurité relatif au lecteur CD-ROM PRODUIT LASER DE CLASSE 1



Australia Statement Notice

From 1 January 2012 updated warranties apply to all ASUS products, consistent with the Australian Consumer Law. For the latest product warranty details please visit <http://support.asus.com>. Our goods come with guarantees that cannot be excluded under the Australian Consumer Law. You are entitled to a replacement or refund for a major failure and compensation for any other reasonably foreseeable loss or damage. You are also entitled to have the goods repaired or replaced if the goods fail to be of acceptable quality and the failure does not amount to a major failure. If you require assistance please call ASUS Customer Service 1300 2787 88 or visit us at <http://support.asus.com>.

Declaration of compliance for product environmental regulation

ASUS follows the green design concept to design and manufacture our products, and makes sure that each stage of the product life cycle of ASUS product is in line with global environmental regulations. In addition, ASUS disclose the relevant information based on regulation requirements.

Please refer to <http://csr.asus.com/Compliance.htm> for information disclosure based on regulation requirements ASUS is complied with:

EU REACH and Article 33

Complying with the REACH (Registration, Evaluation, Authorisation, and Restriction of Chemicals) regulatory framework, we published the chemical substances in our products at ASUS REACH website at <http://csr.asus.com/english/REACH.htm>. Die rechtliche Rahmenbedingungen für REACH (Registration, Evaluation, Authorisation, and Restriction of Chemicals) erfüllend, veröffentlichten wir die chemischen Substanzen in unseren Produkten auf unserer ASUS REACH-Webseite unter <http://csr.asus.com/english/REACH.htm>.

EU RoHS

This product complies with the EU RoHS Directive. For more details, see <http://csr.asus.com/english/article.aspx?id=35>

India RoHS

This product complies with the "India E-Waste (Management) Rules, 2016" and prohibits use of lead, mercury, hexavalent chromium, polybrominated biphenyls (PBBs) and polybrominated diphenyl ethers (PBDEs) in concentrations exceeding 0.1% by weight in homogenous materials and 0.01% by weight in homogenous materials for cadmium, except for the exemptions listed in Schedule II of the Rule.

Vietnam RoHS

ASUS products sold in Vietnam, on or after September 23, 2011, meet the requirements of the Vietnam Circular 30/2011/TT-BCT.

Các sản phẩm ASUS bán tại Việt Nam, vào ngày 23 tháng 9 năm 2011 trở về sau, đều phải đáp ứng các yêu cầu của Thông tư 30/2011/TT-BCT của Việt Nam.

Turkey RoHS

AEEE Yönetmeliğine Uygundur

ASUS Recycling/Takeback Services

ASUS recycling and takeback programs come from our commitment to the highest standards for protecting our environment. We believe in providing solutions for you to be able to responsibly recycle our products, batteries, other components as well as the packaging materials. Please go to <http://csr.asus.com/english/Takeback.htm> for detailed recycling information in different regions.

安全資訊

使用裝置

- 請勿將損壞的碟片放入光碟機，可能會造成碟片破碎或裝置損毀。
- 進行控制、調整或執行非本手冊指定的程序可能會導致危險的輻射外洩。
- 請勿試圖拆解光碟機。
- 請勿將裝置從寒冷環境移到溫暖或炎熱的環境。溫度的驟變可能會損毀裝置。
- 在移動或移除裝置之前，請先取出裝置內的碟片。
- 防止液體或任何金屬進入裝置。若發生此種情況，請連絡您的經銷商尋求幫助。
- 請勿使用任何揮發性溶劑來清潔裝置。若您不小心將任何此類溶劑灑到裝置上，請使用乾淨的布將其擦除。您也可以使用中性的清潔劑將溶劑稀釋，接著從裝置上擦除。
- 請勿將冰冷的碟片立即放入裝置內，特別是在寒冷的季節。等待碟片溫度達到室溫時再進行操作。
- 請在 0° C - 40° C 溫度的環境中使用本裝置。
- 第 1 類雷射產品。

Product Name 產品名稱	Model Name 型號	Input rating 輸入規格
External Slim Optical Drive 外接式薄型光碟機	SDR-08B1-U A, SDRW-08D25-U, SDRW-08U55-U, SDRW-08U7M-U, SDRW-08U8M-U, SDRW-08U9M-U, SBC-06D2X-U, SBW-06D2X-U	5V, 2.0A
External Slim Blu-ray Drive 華碩外接式薄型藍光燒錄機	SBW-06D5H-U	5V, 2.0A
External H/H Optical Drive 外接式半高型光碟機	BW-16D1H-U, BW-16D1X-U	12V, 3.0A

「產品之限用物質含有情況」之相關資訊，請參考下表：

單元	限用物質及其化學符號					
	鉛 (Pb)	汞 (Hg)	鎘 (Cd)	六價鉻 (Cr ⁺⁶)	多溴聯苯 (PBB)	多溴二苯醚 (PBDE)
印刷電路板及電子組件	—	○	○	○	○	○
外殼	○	○	○	○	○	○
讀寫頭	—	○	○	○	○	○
主軸馬達	—	○	○	○	○	○
其他及其配件	—	○	○	○	○	○

備考1. “○” 係指該項限用物質之百分比含量未超出百分比含量基準值。
備考2. “—” 係指該項限用物質為排除項目。



电子电器产品有害物质限制使用标识：图中之数字为产品之环保使用期限。仅指电子电器产品中含有的有害物质不致发生外泄或突变，从而对环境造成污染或对人身、财产造成严重损害的期限。

部件名称	有害物质					
	铅 (Pb)	汞 (Hg)	镉 (Cd)	六价铬 (Cr(VI))	多溴联苯 (PBB)	多溴二苯醚 (PBDE)
印刷电路板及其电子组件	×	○	○	○	○	○
外壳	○	○	○	○	○	○
外部信号连接器及线材	×	○	○	○	○	○

本表格依据 SJ/T 11364 的规定编制。
○：表示该有害物质在该部件所有均质材料中的含量均在 GB/T 26572 规定的限量要求以下。
×：表示该有害物质至少在该部件的某一均质材料中的含量超出 GB/T 26572 规定的限量要求，然该部件仍符合欧盟指令 2011/65/EU 的规范。
备注：此产品所标示之环保使用期限，系指在一般正常使用状况下。

Compliance Statement of Innovation, Science and Economic Development Canada (ISED)

This device complies with Innovation, Science and Economic Development Canada licence exempt RSS standard(s). Operation is subject to the following two conditions: (1) this device may not cause interference, and (2) this device must accept any interference, including interference that may cause undesired operation of the device.

CAN ICES-003(B)/NMB-003(B)

Déclaration de conformité de Innovation, Sciences et Développement économique Canada (ISED)

Le présent appareil est conforme aux CNR d'Innovation, Sciences et Développement économique Canada applicables aux appareils radio exempts de licence. L'exploitation est autorisée aux deux conditions suivantes : (1) l'appareil ne doit pas produire de brouillage, et (2) l'utilisateur de l'appareil doit accepter tout brouillage radioélectrique subi, même si le brouillage est susceptible d'en compromettre le fonctionnement. CAN ICES-003(B)/NMB-003(B)

KC: Korea Warning Statement

B급 기기 (가정용 방송통신기자재)
이 기기는 가정용 (B급) 전자파적합기기로서 주로 가정에서 사용하는 것을 목적으로 하며, 모든 지역에서 사용할 수 있습니다.

EAC Certification Logo



FCC COMPLIANCE INFORMATION

Per FCC Part 2 Section 2.1077

Responsible Party :	Asus Computer International
Address :	48720 Kato Rd, Fremont, CA 94538
Phone/Fax No :	(510)739-3777/(510)608-4555

hereby declares that the product

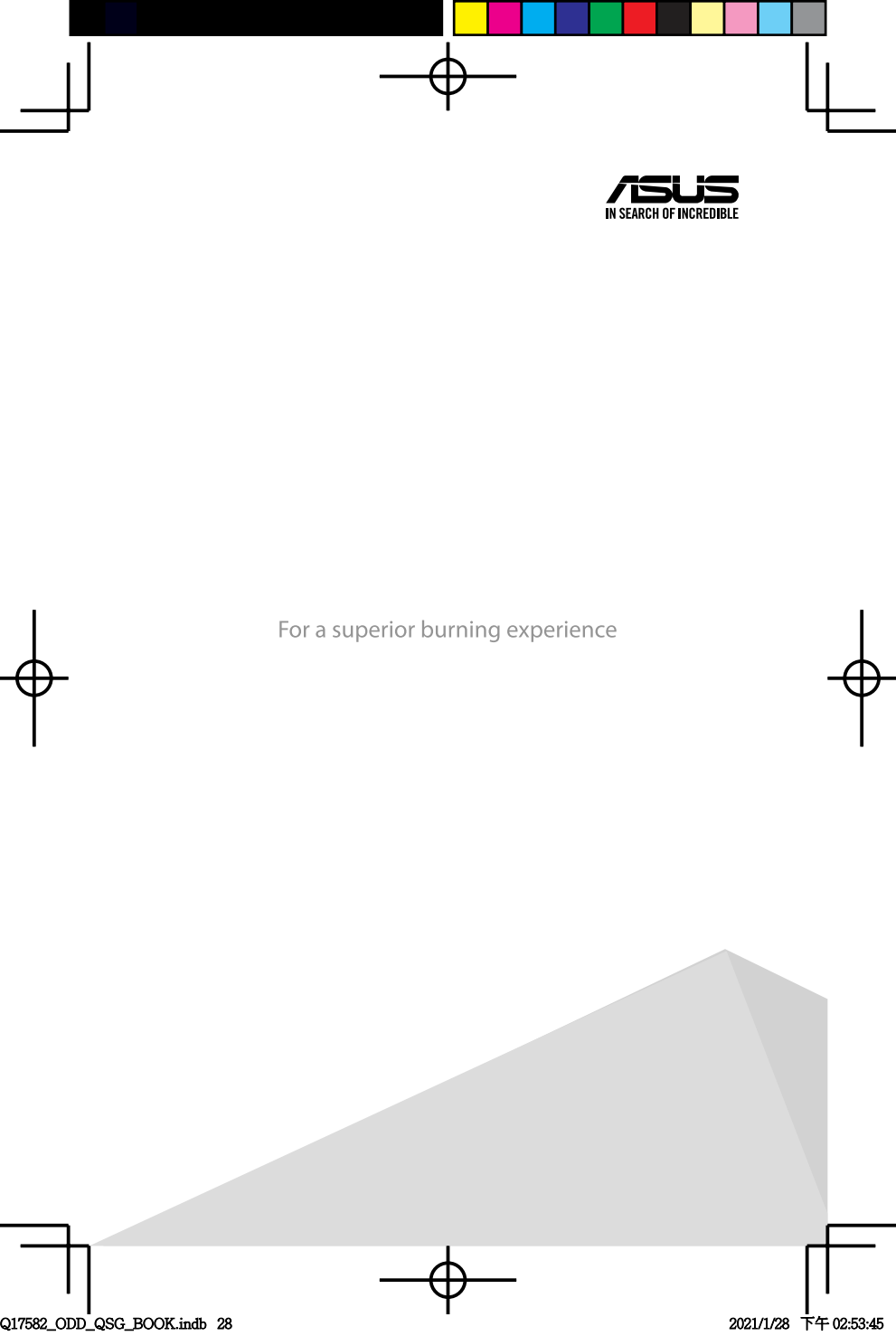
Product Name	Model Name	Input rating
External Slim Optical Drive	SDRW-08D2S-U, SDRW-08U5S-U, SDRW-08U7M-U, SDRW-08U8M-U, SDRW-08U9M-U, SBC-06D2X-U, SBW-06D2X-U	5V, 2.0A
External Slim Blu-ray Drive	SBW-06D5H-U	5V, 2.0A
External H/H Optical Drive	BW-16D1H-U, BW-16D1X-U	12V, 3.0A

compliance statement:

These devices comply with part 15 of the FCC Rules. Operation is subject to the following two conditions: (1) These devices may not cause harmful interference, and (2) these devices must accept any interference received, including interference that may cause undesired operation.

Complies with 21 CFR 1040.10 and 1040.11 except for conformance with IEC 60825-1 Ed. 3., as described in Laser Notice No. 56, dated May 8, 2019.

Manufacturer	ASUSTek COMPUTER INC.
Address, City	1F, No. 15, Lide Rd, Beitou Dist, Taipei City 112, Taiwan
Authorized Representative in Europe	ASUS COMPUTER GmbH
City Address	Harkortstrasse 21-23, 40880 Ratingen
Country	Germany



ASUS
IN SEARCH OF INCREDIBLE

For a superior burning experience