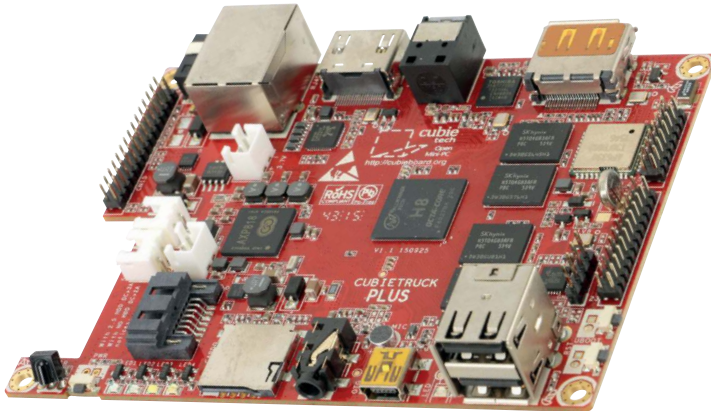


Cubieboard 5 (Cubietruck)

Best.Nr. 703 012

Auf unserer Website www.pollin.de steht für Sie immer die aktuellste Version der Anleitung zum Download zur Verfügung.



Betriebsanleitung

Sicherheitshinweise

- Diese Bedienungsanleitung ist Bestandteil des Produktes. Sie enthält wichtige Hinweise zur Inbetriebnahme und Bedienung! Achten Sie hierauf, auch wenn Sie das Produkt an Dritte weitergeben! Bewahren Sie deshalb diese Bedienungsanleitung zum Nachlesen auf!
- Benutzen Sie das Produkt nicht weiter, wenn es beschädigt ist.
- Betreiben Sie das Gerät nur mit 5 V-!
- Betreiben Sie die Platine nur auf einer nicht leitenden Oberfläche!
- Achten Sie darauf, dass sich keine metallischen Teile unter der Platine befinden! **Es besteht Kurzschlussgefahr!**
- In Schulen, Ausbildungseinrichtungen, Hobby- und Selbsthilfwerkstätten ist das Betreiben durch geschultes Personal verantwortlich zu überwachen.
- In gewerblichen Einrichtungen sind die Unfallverhütungsvorschriften des Verbandes der gewerblichen Berufsgenossenschaften für elektrische Anlagen und Betriebsmittel zu beachten.
- Das Produkt darf nicht fallen gelassen oder starkem mechanischen Druck ausgesetzt werden, da es durch die Auswirkungen beschädigt werden kann.
- Das Gerät muss vor Feuchtigkeit, Spritzwasser und Hitzeeinwirkung geschützt werden.
- Das Gerät darf nur in trockenen und geschützten Räumen verwendet werden.
- Betreiben Sie das Gerät nicht in einer Umgebung, in welcher brennbare Gase, Dämpfe oder Staub sind.
- Dieses Gerät ist nicht dafür bestimmt, durch Personen (einschließlich Kinder) mit eingeschränkten physischen, sensorischen oder geistigen Fähigkeiten oder mangels Erfahrung und/oder mangels Wissen benutzt zu werden, es sei denn, sie werden durch eine für ihre Sicherheit zuständige Person beaufsichtigt oder erhielten von ihr Anweisungen, wie das Gerät zu benutzen ist.
- Entfernen Sie keine Aufkleber vom Produkt. Diese können wichtige sicherheitsrelevante Hinweise enthalten.
- Das Produkt ist kein Spielzeug! Halten Sie das Gerät von Kindern fern.



Bestimmungsgemäße Verwendung

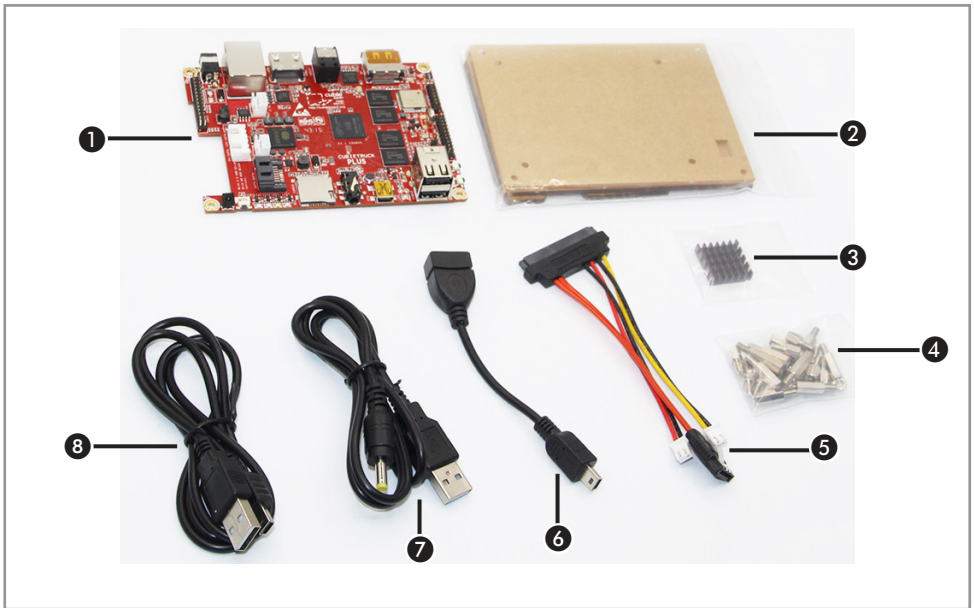
Der leistungsstarke Einplatinencomputer ist ideal zum Einsatz als File-, Hausautomations- oder Mediaserver, Car-PC, Media-player usw.

Die Betriebsspannung beträgt 5 V-.

Eine andere Verwendung als angegeben ist nicht zulässig! Änderungen können zur Beschädigung dieses Produktes führen, darüber hinaus ist dies mit Gefahren, wie z.B. Kurzschluss, Brand, elektrischem Schlag etc. verbunden. Für alle Personen- und Sachschäden, die aus nicht bestimmungsgemäßer Verwendung entstehen, ist nicht der Hersteller, sondern der Betreiber verantwortlich.

Bitte beachten Sie, dass Bedien- und/oder Anschlussfehler außerhalb unseres Einflussbereiches liegen. Verständlicherweise können wir für Schäden, die daraus entstehen, keinerlei Haftung übernehmen.

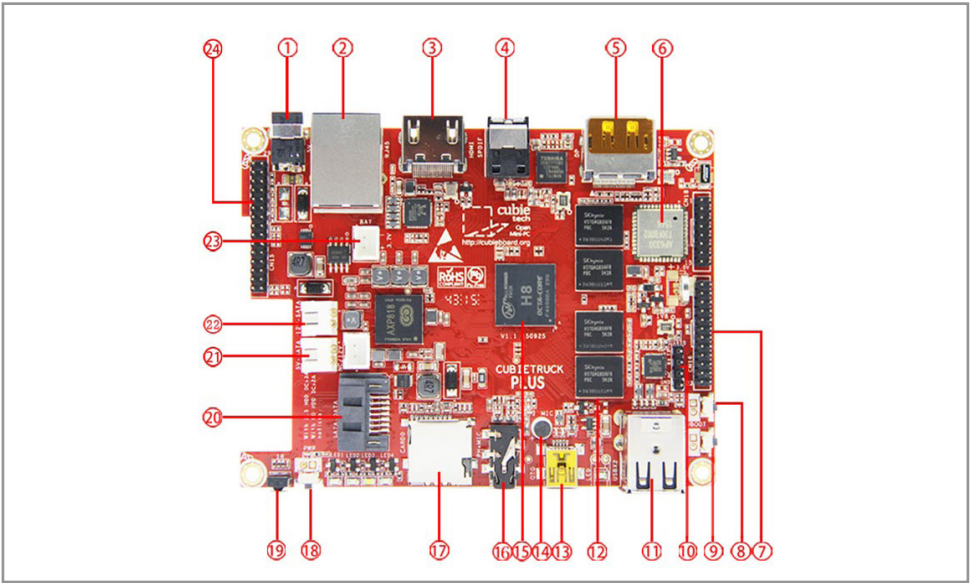
Lieferumfang



- ① Cubieboard
- ② Acryl-Gehäuse
- ③ Zusatz-Kühlkörper
- ④ Montagematerial
- ⑤ SATA-Kabel
- ⑥ Kabel Mini-USB-Stecker/USB-A-Buchse
- ⑦ USB-Stromversorgungskabel
- ⑧ Kabel Mini-USB-Stecker/USB-A-Stecker



- Zum Aufbau werden die Acrylplatten, das Montagematerial und das Cubieboard benötigt.
- Im Montagematerial ist enthalten: Insgesamt 20 Abstandshalter, davon drei verschiedene Größen (vier große, acht mittlere, acht kleine) und vier Muttern.
- Vor dem Aufbau kann die Folie auf den Acrylplatten abgezogen werden
- Die kleinsten der Abstandshalter werden mit dem Gewinde nach oben durch die äußeren Löcher einer der doppelten Acrylplatten gesteckt.
- Die nächstgrößeren Abstandshalter werden dann auf das Gewinde geschraubt.
- Danach wird die zweite der beiden Acrylplatten über die Gewinde gelegt und ebenso mit den mittleren Abstandshalter befestigt.
- Das Cubieboard wird dann über die Gewinde gelegt, die größten der Abstandshaltern werden wiederum auf die Gewinde geschraubt
- Bei Bedarf kann dann ein weiteres Cubieboard oder auch die dritte Acrylplatte auf die Gewinde gelegt und mit den Muttern befestigt werden.



- | | | |
|-----|------------------------|--|
| 1. | Hohlbuchse | 4/1,7 mm, Pluspol innen, dient der Stromversorgung durch das beiliegende USB-Stromversorgungskabel |
| 2. | Netzwerkanschluss | RJ45 Buchse |
| 3. | HDMI-A Buchse | Version 1.4a Videoausgang |
| 4. | SPDIF-Anschluss | Toslink optischer Audio-Ausgang |
| 5. | DisplayPort | Version 1.1 bis zu 10,8 GB/s |
| 6. | Bluetooth/WiFi | Bluetooth 4.0 / WiFi a/b/g/n (2,4/5 GHz Dual-Band) |
| 7. | Erweiterungs-Pins | Erweiterungsmöglichkeit für das Cubieboard |
| 8. | UBOOT Taste | Möglichkeit das Cubieboard auf Werkseinstellungen zurückzusetzen |
| 9. | Resett Taste | Neustart des Cubiboards |
| 10. | UART | serielle Schnittstelle |
| 11. | 2x USB-A BUCHSE | Zum Anschluss von Peripheriegeräten |
| 12. | Arbeitsspeicher | 2 GB DDR3 480 MHz |
| 13. | Mini-USB Buchse | Über das Kabel Mini-USB-Stecker/USB-A-Buchse können weitere USB-Geräte angeschlossen werden |
| 14. | Mikrofon | Zum Erfassen von Audiosignalen |
| 15. | Prozessor | CPU AllWinner SOC H8, ARM Cortex-A7 OctaCore |
| 16. | Klinkenbuchse | 3,5 mm Audio-Ausgang |
| 17. | Micro-SD Kartenslot | TSD + microSD-Kartenslot (max. 16 GB) |
| 18. | An/Aus-Schalter | Dient zum Ein- und Ausschalten des Cubieboards |
| 19. | Infrarot-Sensor | Zum Empfang von IR-Signalen |
| 20. | SATA 2.0-Schnittstelle | Für 2,5" Festplatten (für 3,5" Festplatten wird eine 12V-Eingangsspannung benötigt) |

- | | |
|------------------------|--|
| 21. 5V SATA-Anschluss | Stromversorgung für die angeschlossene SATA-Festplatte |
| 22. 12V SATA-Anschluss | Stromversorgung für die angeschlossene SATA-Festplatte |
| 23. Batterieanschluss | Unterstützt externe Lithium-Batterie und RTC |
| 24. Erweiterungs-Pins | Erweiterungsmöglichkeit für das Cubieboard |

Inbetriebnahme

Cubieboard in Betrieb nehmen

Hinweis: Auf dem Cubieboard ist bei Auslieferung das Betriebssystem Android vorinstalliert, somit können Sie direkt wie nachfolgend beschrieben loslegen.

- Schließen Sie eine USB-Maus und -Tastatur an die beiden USB-Ports (11.) des Cubieboards an.
- Verbinden Sie anschließend den Einplatinencomputer über ein passendes HDMI-Kabel mit Ihrem Monitor.
- Nehmen Sie jetzt das im Lieferumfang befindliche USB-Stromversorgungskabel zur Hand, stecken Sie den Hohlstecker in die Hohlbuchse des Cubieboards (1.) und das andere Ende in ein geeignetes USB-Netzteil (5 V-/ mind. 2,5 A).
- Daraufhin beginnen die Status-LEDs zu leuchten und das Cubieboard fährt hoch.

Anderes Betriebssystem aufspielen

- Ein neues Betriebssystem kann sowohl auf den internen Flash-Speicher geschrieben werden, als auch auf eine bootfähige microSD-Karte.
- Die genaue Vorgehensweise und die dafür nötigen Image-Dateien der verschiedenen Betriebssysteme finden Sie auf der Cubieboard Homepage www.cubieboard.org.
- Weitere technische Daten haben wir auf unserer Homepage www.pollin.de als Download zur Verfügung gestellt.

Technische Beratung

Brauchen Sie Hilfe bei der Montage oder Installation? Kein Problem, unter der nachfolgenden Rufnummer erreichen Sie speziell geschulte Mitarbeiter, die Sie gerne bei allen technischen Fragen beraten.

+49 (0) 8403 920 - 930

Montag bis Freitag von 8:00 bis 17:00 Uhr

Technische Daten

- | | |
|-------------------------|--|
| • Betriebsspannung: | 5V-, max. 2,5 A (Hohlbuchse 4/1,7 mm, Pluspol innen) |
| • CPU: | AllWinner SOC H8 @ bis zu 2,0 GHz, ARM Cortex-A7 OctaCore |
| • GPU: | PowerVR SGX544 GPU @ bis zu 700 MHz-Unterstützung, OpenGL ES 2.0/1.1, OpenCL 1.1 DX 9_3 |
| • Arbeitsspeicher: | 2 GB DDR3 @ 480 MHz (960 MTPS) |
| • Bluetooth: | 4.0 |
| • WiFi | a/b/g/n (2,4/5 GHz Dual-Band) |
| • IR-Empfänger: | Eingebaut |
| • Speichererweiterung: | microSD-Kartenslot (max. 16 GB) |
| • Anschlüsse: | SATA 2.0-Schnittstelle, HDMI 1.4a, 2x USB-A Buchse, USB OTG, Toslink (SPDIF optisch)
Klinkenbuchse 3,5 mm |
| • Erweiterungs-Pins: | I2C, CCIR656, MIPI_CSI, I2S / UART, UART / JTAG, LINE IN, MIC IN, PWM, ADC, SPI |
| • Platinenmaße (LxBxH): | 112x82x18 mm |

Symbolerklärung



Das Symbol mit dem Ausrufezeichen im Dreieck weist auf wichtige Hinweise in dieser Bedienungsanleitung hin, die unbedingt zu beachten sind. Des Weiteren wenn Gefahr für Ihre Gesundheit besteht, z.B. durch elektrischen Schlag.

Entsorgung



Elektro- und Elektronikgeräte, die unter das Gesetz "ElektroG" fallen, sind mit nebenstehender Kennzeichnung versehen und dürfen nicht mehr über Restmüll entsorgt, sondern können kostenlos bei den kommunalen Sammelstellen z.B. Wertstoffhöfen abgegeben werden.

Pflege und Wartung

- Zur Reinigung verwenden Sie ein trockenes, weiches und sauberes Tuch.
- Benutzen Sie auf keinen Fall aggressive Reinigungsmittel, Reinigungsalkohol oder andere chemische Mittel. Dadurch könnte die Platine angegriffen oder die Funktion beeinträchtigt werden.

Der Hersteller erklärt, dass dieses Produkt bei bestimmungsgemäßer Verwendung den grundlegenden Anforderungen des §3 und den übrigen einschlägigen Bestimmungen des FTEG entspricht.

Die Konformitätserklärung ist auf unserer Homepage www.pollin.de im Bereich "Kontakt und Service" als Download zur Verfügung gestellt.

Das Gerät ist für die Verwendung in allen Ländern der Europäischen Union sowie in Norwegen, Island und in der Schweiz vorgesehen. In Frankreich ist der Betrieb nur in geschlossenen Räumen zulässig!



Diese Bedienungsanleitung ist eine Publikation von Pollin Electronic GmbH, Max-Pollin-Straße 1, 85104 Pförring. Alle Rechte einschließlich Übersetzung vorbehalten. Nachdruck, auch auszugsweise, verboten. Diese Bedienungsanleitung entspricht dem technischen Stand bei Drucklegung. Änderung in Technik und Ausstattung vorbehalten.

© Copyright 2016 by Pollin Electronic GmbH