

INFRARED MOTION SENSORS
USER'S MANUAL



X-IMS090

Sonero®

PureLink GmbH
Von-Liebig-Straße 10
D-48432 Rheine

info@purelink.de
www.purelink.de

INFRAROT-BEWEGUNGSMELDER

ACHTUNG!
Lesen Sie die Betriebsanleitung vollständig und sorgfältig durch. Sie ist Bestandteil des Produktes und enthält wichtige Hinweise zur korrekten Installation und Benutzung. Bewahren Sie sie auf, damit Sie diese bei Unsicherheiten und Weitergabe des Produktes parat haben.

INHALT

1	Sicherheitshinweise	4 - 5
2	Beschreibung und Funktion	5
3	Bestimmungsgemäßer Gebrauch	6
4	Lieferumfang	6
5	Installation und Bedienung	7 - 9
6	Pflege, Wartung, Lagerung und Transport	10
7	Problembehebung	11
8	Technische Daten	12
9	Gewährleistung und Haftung	13
10	Entsorgungshinweise	14
11	EU-Konformitätserklärung	14

BETRIEBSANLEITUNG

1 SICHERHEITSHINWEISE

ACHTUNG!
Die Montage und Demontage des Produkts darf nur durch ausgebildetes Fachpersonal erfolgen!

GEFAHR! Lebensgefahr durch Stromschlag!
Vermeiden Sie den Kontakt mit Netzspannung! Schalten Sie vor Arbeiten am Gerät immer alle Stromkreise spannungsfrei! ACHTUNG! Kurzschlussgefahr!

ACHTUNG! Kurzschlussgefahr!
Überbrücken Sie keine Kontakte! Stecken Sie keine Gegenstände in Lüftungsschlitze oder Anschlussbuchsen!

ACHTUNG! Verletzungsgefahr durch herabstürzende Teile und Stoß!
Achten Sie auf solide Befestigung! Befestigen Sie das Produkt in der vorgegebenen Höhe!

- Dieses Produkt ist kein Spielzeug und gehört nicht in Kinderhände, weil zerbrechliche, kleine und verschluckbare Teile enthalten sind, die bei unsachgemäßem Gebrauch Personen schädigen können!
- Verwenden Sie keine beschädigten Produkte oder Teile.
- Lassen Sie Verpackungsmaterial nicht liegen, da sich spielende Kinder daran schneiden können. Weiterhin besteht die Gefahr des Verschluckens und Einatmens von Kleinteilen und/oder Dämmmaterial.
- Installieren und lagern Sie das Produkt und dessen Zubehör so, dass keine Personen verletzt oder Sachen beschädigt werden können, z.B. durch Herabstürzen oder Stolpern.
- Vermeiden Sie extreme Belastungen, wie Hitze und Kälte, Nässe und direkte Sonneneinstrahlung sowie Vibrationen und mechanischen Druck.
- Modifizieren und ändern Sie weder Produkt noch Zubehöreile! Beachten Sie dazu auch Kapitel „Gewährleistung und Haftung“.

BETRIEBSANLEITUNG

DE

- Achten Sie beim Transport auf die im Kapitel „Technische Daten“ gelisteten Angaben und treffen Sie geeignete Transportmaßnahmen, z.B. in der Originalverpackung.
- Bei Fragen, Defekten, mechanischen Beschädigungen, Störungen und anderen nicht durch diese Anleitung behebbaren Funktionsproblemen, wenden Sie sich an Ihren Händler zur Reparatur oder zum Austausch, wie in Kapitel „Gewährleistung und Haftung“ beschrieben.
- Ein defektes Gerät darf nicht in Betrieb genommen werden, sondern muss gegen unbeabsichtigte Weiterbenutzung gesichert werden. Im Reparaturfall darf das Gerät nur von Elektro-Fachkräften geöffnet und repariert werden. Selbstgriffe und Zweckentfremdungen führen zum Erlöschen des Garantieanspruchs.
- Bewegungsmelder sind nicht als Komponente für Alarmanlagen im Sinne des Verbandes der Sachversicherer (VdS) geeignet. Sie können Fehlalarme auslösen, wenn der Montageort ungünstig gewählt wurde.

2 BESCHREIBUNG UND FUNKTION

Das Produkt ist ein Infrarot-Bewegungsmelder für den Innenbereich und stellt elektrotechnisches Installationsmaterial dar. Es reagiert auf Wärmestrahlung (Infrarot-Strahlung) von sich bewegenden Objekten, die den Erfassungsbereich des Sensors betreten, z.B. von Personen und Tieren, u.s.w. Der Sensor muss das Gebiet "sehen", welches überwacht werden soll. Wärmestrahlung breitet sich in einer geraden Linie aus, wird jedoch z. B. von Glas oder anderen festen Gegenständen gestoppt. Wird der Erfassungsbereich des Sensors betreten, wird der angeschlossene elektrische Verbraucher eingeschaltet und nach einer Zeit (einstellbar) wieder automatisch ausgeschaltet. Eine eingebaute Lichtsensor verhindert, dass der Bewegungsmelder am Tag arbeitet. Darüber hinaus kann mit einem Regler die Umgebungshelligkeit bestimmt werden, bei welcher der Bewegungsmelder eingeschaltet wird.

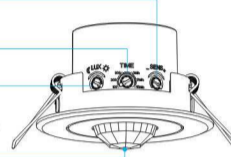
BETRIEBSANLEITUNG

SENS Einstellung
SENS adjustment

Zeit Einstellung
Time adjustment

LUX Einstellung
LUX adjustment

Erkennungsfenster
Detector window



3 BESTIMMUNGSGEMÄSSER GEBRAUCH

ACHTUNG! Dieses Produkt ist für die Verwendung in trockenen Innenräumen im Heimbereich, wie in Kapitel 2 beschrieben, vorgesehen. Ein anderer Gebrauch ist nicht gestattet. Das Nichtbeachten und Nichteinhalten dieser Bestimmungen und der Sicherheitshinweise kann zu schweren Unfällen und Schäden an Personen und Sachen führen.

4 LIEFERUMFANG

- 1x Infrarot-Bewegungsmelder
- 1x Betriebsanleitung

BETRIEBSANLEITUNG

DE

5 INSTALLATION UND BEDIENUNG

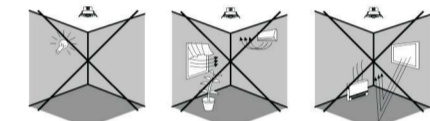
INSTALLATION

ACHTUNG! Kurzschlussgefahr!
Überbrücken Sie keine Kontakte! Stecken Sie keine Gegenstände in Lüftungsschlitze oder Anschlussbuchsen!

GEFAHR! Lebensgefahr durch Stromschlag!
Vermeiden Sie den Kontakt mit Netzspannung! Schalten Sie vor Arbeiten am Gerät immer alle Stromkreise spannungsfrei!

1. Schalten Sie die Sicherung ab.
2. Kontrollieren Sie mit einem Spannungsprüfer, ob die zu verdrahtenden Leitungen wirklich spannungsfrei sind. Im Zweifel muss die Installation durch eine Elektro-Fachkraft erfolgen.
3. Kontrollieren Sie den Packungsinhalt auf Vollständigkeit.
4. Vergleichen Sie alle zu verwendenden Produkte auf Kompatibilität.

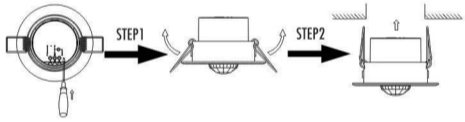
Wählen Sie den Montageort nicht in der Nähe von Straßenbeleuchtungen, Pflanzen oder Klimaanlageöffnungen. Vermeiden Sie direkte Sonneneinstrahlung wie z.B. an Fenstern.



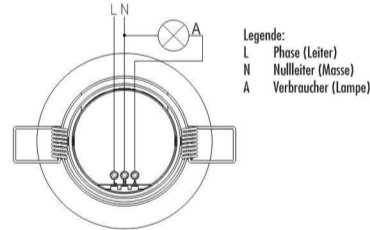
5. Befestigen Sie die Bewegungsmelder mit dem Montagematerial an einer Decke in der in den technischen Daten genannten Höhe. Achten Sie hierbei auf die Kabelführung und die Ausrichtung. Beachten Sie den Erfassungsbereich und den maximalen Abstand.
6. Installieren Sie den Bewegungsmelder wie abgebildet:

BETRIEBSANLEITUNG

MONTAGE



Im Lieferumfang ist Montagematerial für Betonwände / -decken enthalten. Andere Untergründe benötigen u. U. anderes Montagematerial.

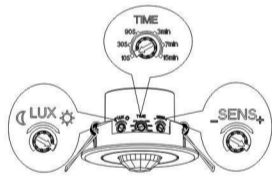


Legende:
L Phase (Leiter)
N Nullleiter (Masse)
A Verbraucher (Lampe)

BETRIEBSANLEITUNG

DE

BEDIENUNG



TIME: Stellen Sie die Leuchtdauer ein. (10 s - 15 min.)
LUX: Stellen Sie die Empfindlichkeit des Sensors ein. (3-2000 Lux)
SENS: (3-8m)

Der Bewegungsmelder funktioniert am Tag wie in der Nacht. Für die Benutzung bei Tageslicht, stellen Sie "LUX" auf Maximum. Sollte die verwendete Lampe mehr als 60W verbrauchen, legen Sie die Distanz von min. 60cm zwischen Sensor und Lampe fest. Der Sensor und die verbundene Lampe werden zunächst kein Signal haben. Nach einer Aufwärmphase von ca. 30 Sekunden funktioniert der Sensor.

BETRIEBSANLEITUNG

6 PFLEGE, WARTUNG, LAGERUNG UND TRANSPORT

- Das Produkt ist wartungsfrei.
- Schalten Sie die Sicherung ab und trennen Sie das Produkt vom Stromnetz.
- Reinigen Sie es nur mit einem trockenen, weichen Tuch. Gehen Sie beim Reinigen vorsichtig vor, um Kratzer zu vermeiden. Bei starken Verschmutzungen kann das Reinigungstuch leicht mit Wasser angefeuchtet werden. Achten Sie dabei auf stromführende Leitungen. Setzen Sie keine Reinigungsmittel oder Chemikalien ein, da dies das Material angreifen kann. Es darf keine Feuchtigkeit in das Produktinnere gelangen.
- Vermeiden Sie Stellen mit hohen Temperaturen und Feuchtigkeit, bzw. Stellen, die nass werden können, auch bei Wartung, Pflege, Lagerung und Transport.
- Lagern Sie Ihr Produkt bei längerem Nichtgebrauch für Kinder unzugänglich und in trockener und staubgeschützter Umgebung.
- Heben Sie die Originalverpackung für den Transport auf, um Schäden zu vermeiden.

BETRIEBSANLEITUNG

DE

7 PROBLEMBEHEBUNG

Problem	Abhilfe
Das Produkt funktioniert nicht.	Prüfen Sie, ob alle Kabel richtig angeschlossen sind. Prüfen Sie die Funktion der Lampe und schalten Sie nach fertiger Montage die Sicherung wieder ein. Überprüfen Sie die Einstellungen.
Die Empfindlichkeit ist nicht zufriedenstellend.	Entfernen Sie Hindernisse aus dem Erkennungsbereich. Bei Temperaturen >40°C kann es zu Fehlschaltungen kommen. Achten Sie auf die richtige Montagehöhe. Stellen Sie die Empfindlichkeit (LUX) ein.
Die Leuchtdauer ist nicht zufriedenstellend.	Stellen Sie die Leuchtdauer (TIME) ein.
Andere Fragen	Konsultieren Sie Ihren Händler.

BETRIEBSANLEITUNG

8 TECHNISCHE DATEN

Eingangsspannung	220-240 V AC / 50 Hz
Umgebungshelligkeit	3-2000 Lux
Leuchtdauer	min. 10+/-3 s, max. 15+/-2 min.
Schutzart	IP20
Max. Leistung	1200 W 600 W
Mindestlast	1 W
Erkennungsbereich	3-8 m (<24°C) (adjustable)
Erkennungswinkel	360°
Betriebstemperatur	-20° - +40°C
Rel. Luftfeuchte	<93% RH
Reaktionsgeschwindigkeit	0,6-1,5 m/s
Maße	86x63x56,7mm
Gewicht	114 g
Installationshöhe	2,2 - 4 m

BETRIEBSANLEITUNG

DE

9 GEWÄHRLEISTUNG UND HAFTUNG

- Der Hersteller gewährt auf ein neues Produkt 2 Jahre gesetzliche Gewährleistung.
- Da der Hersteller keinen Einfluss auf die Installation des Produktes hat, deckt die Gewährleistung und die Garantie nur das Produkt selbst ab.
- Falls ein Fehler oder Defekt an Ihrem Gerät festgestellt werden sollte, wenden Sie sich bitte an Ihren Fachhändler und zeigen Sie ggf. Ihre Quittung oder Rechnung als Kaufnachweis vor. Ihr Händler wird den Fehler entweder vor Ort beheben, oder das Produkt an den Hersteller weiterleiten. Sie erleichtern unseren Technikern Ihre Arbeit sehr, wenn Sie eventuelle Fehler ausführlich beschreiben – nur dann haben Sie Gewähr, dass auch selten auftretende Fehler mit Sicherheit gefunden und beseitigt werden!
- Der Hersteller haftet nicht für Personen- oder Sachschäden, die durch unsachgemäße Installation, Bedienung oder Wartung, die nicht in dieser Anleitung beschrieben sind, entstanden sind.
- Ändern und modifizieren Sie das Produkt und dessen Zubehör nicht.
- Ein anderer als in dieser Betriebsanleitung beschriebener Einsatz ist unzulässig und führt zu Gewährleistungsverlust, Garantieverlust und Haftungsausschluss.
- Druckfehler und Änderungen an Gerät, Verpackung oder Anleitung behalten wir uns vor.

BETRIEBSANLEITUNG

10 ENTSORGUNGSHINWEISE



Elektrische und elektronische Geräte dürfen nach der europäischen WEEE-Richtlinie nicht mit dem Hausmüll entsorgt werden. Deren Bestandteile müssen getrennt der Wiederverwertung oder Entsorgung zugeführt werden, weil giftige und gefährliche Bestandteile bei unsachgemäßer Entsorgung die Umwelt nachhaltig schädigen können.

Sie sind als Verbraucher nach dem Elektrogesetz (ElektroG) verpflichtet, elektrische und elektronische Geräte am Ende ihrer Lebensdauer an den Hersteller, die Verkaufsstelle oder an dafür eingerichtete, öffentliche Sammelstellen kostenlos zurückzugeben. Einzelheiten dazu regelt das jeweilige Landesrecht. Das Symbol auf dem Produkt, der Betriebsanleitung oder/und der Verpackung weist auf diese Bestimmungen hin. Mit dieser Art der Stofftrennung, Verwertung und Entsorgung von Allgeräten leisten Sie einen wichtigen Beitrag zum Schutz unserer Umwelt.

11 EU-KONFORMITÄTserklärung



Mit dem CE Zeichen erklärt der Hersteller, dass das Gerät die grundlegenden Anforderungen und Richtlinien der europäischen Bestimmungen erfüllt.

LVD Direktive: 2006/95/EC
EMC Direktive: 2004/108/EC

USER'S MANUAL

EN

INFRARED MOTION SENSOR

ATTENTION!
Read the user's manual completely and carefully. It is part of the product and includes important information for proper installation and use. Keep this user's manual for clarification and only pass it on together with the product.

CONTENT

1	Safety Instructions	16 - 17
2	Description and Function	17
3	Intended Use	18
4	Scope of Delivery	18
5	Installing and Operating	19 - 21
6	Maintenance, Care, Storage and Transport	22
7	Troubleshooting	23
8	Specifications	24
9	Warranty and Liability	25
10	Disposal Instructions	26
11	EU Declaration	26