

DT 210 USB\_1118-De



## **DUAL DT 210 USB Automatik-Plattenspieler mit USB-Anschluss**



**Bedienungsanleitung**

---

## Das Vorwort

Diese Bedienungsanleitung hilft Ihnen beim

- bestimmungsgemäßen und
- sicheren

Gebrauch Ihres **Plattenspielers DT 210 USB**, im Folgenden Plattenspieler oder Gerät genannt.

Die Bedienungsanleitung ist Bestandteil des Gerätes und muss bei Veräußerung oder Weitergabe des Gerätes mitgegeben werden.

Beachten Sie die Hinweise zur Verwendung des USB-Anschlusses auf S. 15.

## Die Zielgruppe dieser Bedienungsanleitung

Die Bedienungsanleitung richtet sich an jede Person, die den Plattenspieler

- aufstellt,
- bedient,
- reinigt
- oder entsorgt.

## Die Gestaltungsmerkmale dieser Bedienungsanleitung

Verschiedene Elemente der Bedienungsanleitung sind mit festgelegten Gestaltungsmerkmalen versehen. So können Sie leicht feststellen, ob es sich um

normalen Text,

- Aufzählungen,
- ➔ Handlungsschritte,



Hinweis auf Hörschäden durch laute Musik oder



Sicherheitshinweise oder Warnhinweise

handelt.

Bitte lesen Sie diese Bedienungsanleitung und die Sicherheitshinweise vor der Verwendung des Gerätes aufmerksam durch, bewahren Sie sie für späteren Gebrauch auf, machen Sie sie anderen Benutzern zugänglich und beachten Sie die Hinweise.

---

# Inhaltsverzeichnis

<b>Bestimmungsgemäßer Gebrauch</b> .....	<b>4</b>
<b>Sicherheit und Aufstellen des Plattenspielers</b> .....	<b>5</b>
Sicherheit .....	5
Aufstellen .....	7
<b>Die Beschreibung des Plattenspielers</b> .....	<b>8</b>
Der Lieferumfang .....	8
Die besonderen Eigenschaften .....	8
Die Gerätevorderseite .....	9
Die Geräterückseite .....	10
<b>Den Plattenspieler zum Betrieb vorbereiten</b> .....	<b>11</b>
Riemen und Plattenteller .....	11
Plattentellerbelag .....	11
Zentrierpuck .....	11
Tonarm .....	11
<b>Anschluss des Plattenspielers</b> .....	<b>12</b>
Anschluss an den Verstärker .....	13
Anschluss an den Computer .....	13
Wie Sie den PHONO/LINE-Schalter einstellen .....	13
Netzanschluss .....	13
Abnehmen/Anbringen der Nadelschutzkappe.....	13

<b>Abspielen einer Schallplatte</b> .....	<b>14</b>
Automatischer Start .....	14
Manueller Start .....	14
Stop-Taste .....	14
<b>Bevor Sie den USB-Anschluss herstellen</b> .....	<b>15</b>
Systemvoraussetzungen .....	15
<b>Audacity QR-Code</b> .....	<b>15</b>
<b>Wie Sie den Plattenspieler reinigen</b> .....	<b>16</b>
Reinigung der Nadel und der Platte .....	16
Auswechseln der Nadel .....	16
Aufbewahrung .....	16
<b>Wie Sie Fehler beseitigen</b> .....	<b>17</b>
<b>Technische Daten</b> .....	<b>18</b>
<b>Entsorgungshinweise</b> .....	<b>19</b>

## **Bestimmungsgemäßer Gebrauch**

Dieses Gerät der Unterhaltungselektronik dient zum Abspielen und Digitalisieren von Schallplatten. Das Gerät ist für den privaten Gebrauch konzipiert und nicht für gewerbliche Zwecke geeignet.

Jede andere Verwendung gilt als nicht bestimmungsgemäß und kann zu Sach- oder sogar zu Personenschäden führen.

Der Hersteller übernimmt keine Haftung für Schäden, die durch nicht bestimmungsgemäßen Gebrauch entstanden sind. Bevor Sie das Gerät in Betrieb nehmen, lesen Sie bitte zuerst die Sicherheitshinweise und die Installationsanleitung aufmerksam durch. Nur so können Sie alle Funktionen sicher und zuverlässig nutzen. Heben Sie die Anleitung gut auf und übergeben Sie sie auch an einen möglichen Nachbesitzer.

## Sicherheit und Aufstellen des Plattenspielers

Lesen Sie bitte alle Sicherheitshinweise sorgfältig durch und bewahren Sie diese für spätere Fragen auf. Befolgen Sie immer alle Warnungen und Hinweise in dieser Bedienungsanleitung und auf der Rückseite des Geräts.



### Erstickungsgefahr!

Verpackung und deren Teile nicht Kindern überlassen. Verpackungsmaterialien sind kein Kinderspielzeug!

Erstickungsgefahr durch Folien und anderen Verpackungsmaterialien.



### Sicherheit

- Das Gerät darf nur an eine Netzspannung von 230 V~, 50 Hz angeschlossen werden. Versuchen Sie niemals, das Gerät mit einer anderen Spannung zu betreiben.
- Der Netzstecker darf erst angeschlossen werden, nachdem die Installation vorschriftsmäßig beendet ist.
- Wenn der Netzstecker des Geräts defekt ist bzw. wenn das Gerät sonstige Schäden aufweist, darf es nicht in Betrieb genommen werden.
- Die Steckdose muss immer leicht erreichbar sein, damit der Netzstecker in einer Gefahrensituation leicht entfernt werden kann.
- Beim Abziehen des Netzsteckers von der Steckdose immer am Netzstecker ziehen - nie am Kabel.
- Um Feuergefahr und die Gefahr eines elektrischen Schlages zu vermeiden, setzen Sie das Gerät weder Regen noch sonstiger Feuchtigkeit aus.
- Netzstecker nicht mit nassen Händen anfassen, Gefahr eines elektrischen Schlages!
- Bei Störungen oder Rauch- und Geruchsbildung aus dem Gehäuse sofort Netzstecker aus der Steckdose ziehen!
- Ziehen Sie vor Ausbruch eines Gewitters den Netzstecker.
- Ziehen Sie den Netzstecker aus der Steckdose, falls Sie das Gerät über einen längeren Zeitraum nicht benutzen.
- Verlegen Sie das Netzkabel so, dass niemand darüber stolpern kann. Keine schweren Gegenstände auf das Netzkabel stellen.
- Zur Netzverbindung Netzstecker vollständig in die Steckdose stecken.
- Vermeiden Sie die Verwendung von Mehrfachsteckdosen!
- Vermeiden Sie den Kontakt des Gerätes mit Wasser oder Feuchtigkeit.

- Stellen Sie keine Behälter mit Flüssigkeit, z.B. Blumenvasen, auf das Gerät. Diese könnten umfallen, und die auslaufende Flüssigkeit kann zu erheblicher Beschädigung bzw. zum Risiko eines elektrischen Schlages führen.
- Sollten Fremdkörper oder Flüssigkeit in das Gerät gelangen, ziehen Sie sofort den Netzstecker aus der Steckdose. Lassen Sie das Gerät von qualifiziertem Fachpersonal überprüfen, bevor Sie es wieder in Betrieb nehmen. Andernfalls besteht die Gefahr eines elektrischen Schlags.
- Öffnen Sie nicht das Gehäuse. Andernfalls besteht die Gefahr eines elektrischen Schlags.
- Versuchen Sie niemals ein defektes Gerät selbst zu reparieren. Wenden Sie sich immer an eine unserer Kundendienststellen.
- Fremdkörper, z.B. Nadeln, Münzen, etc., dürfen nicht in das Innere des Gerätes fallen.
- Es dürfen keine offenen Brandquellen wie z.B. brennende Kerzen auf das Gerät gestellt werden.
- Lassen Sie Kinder niemals unbeaufsichtigt dieses Gerät benutzen.
- Überlassen Sie Wartungsarbeiten stets qualifiziertem Fachpersonal. Andernfalls gefährden Sie sich und andere.
- Das Gerät bleibt auch in Standby (Bereitschaftsmodus) mit dem Stromnetz verbunden.



- Hören Sie Musik nicht mit großer Lautstärke. Dies kann zu bleibenden Gehörschäden führen.
- Dieses Gerät ist nicht dafür bestimmt, durch Personen (einschließlich Kinder) mit eingeschränkten physischen, sensorischen oder geistigen Fähigkeiten oder mangels Erfahrung und/oder mangels Wissen benutzt zu werden, es sei denn, sie werden durch eine für ihre Sicherheit zuständige Person beaufsichtigt oder erhielten von ihr Anweisungen, wie das Gerät zu benutzen ist.
- Reinigung und Benutzerwartung dürfen nicht von Kindern durchgeführt werden.
- Kinder müssen beaufsichtigt werden, um sicherzustellen, dass sie nicht mit dem Gerät spielen.
- Es ist verboten Umbauten am Gerät vorzunehmen.
- Beschädigte Geräte bzw. beschädigte Zubehörteile dürfen nicht mehr verwendet werden.
- Zur Reinigung des Gerätes und der Schallplatten dürfen nur dafür vorgesehene Reinigungsmittel (antistatisch) verwendet werden. Diese sind im Fachhandel erhältlich. Verwenden Sie zum Reinigen keine scharfen Chemikalien, aggressive oder scheuernde Reinigungsmittel.

## Aufstellen

- Der Standort darf nicht in Räumen mit hoher Luftfeuchtigkeit, z.B. Küche oder Sauna, gewählt werden, da Niederschläge von Kondenswasser zur Beschädigung des Gerätes führen können.
- Das Gerät ist für die Verwendung in trockener Umgebung und in gemäßigttem Klima vorgesehen und darf nicht Tropf- oder Spritzwasser ausgesetzt werden.
- Nehmen Sie das Gerät nicht in der Nähe von Badewannen, Swimmingpools oder spritzendem Wasser in Betrieb.
- Der Plattenspieler darf nur auf einer festen horizontalen, vibrationsfreien Fläche aufgestellt werden.
- Stellen Sie das Gerät nicht in der Nähe von Wärmequellen wie Heizkörpern auf. Vermeiden Sie direkte Sonneneinstrahlungen und Orte mit außergewöhnlich viel Staub.
- Sie dürfen das Gerät nur in waagerechter Position betreiben.
- Stellen Sie keine schweren Gegenstände auf das Gerät und verwenden Sie nur Schallplatten auf dem Plattenteller.
- Nicht im Freien verwenden!
- Beachten Sie, dass die Gerätefüße u.U. farbige Abdrücke auf bestimmten Möbeloberflächen hinterlassen könnten. Verwenden Sie einen Schutz zwischen Ihren Möbeln und dem Gerät.
- Halten Sie den Plattenspieler von Geräten fern, die starke Magnetfelder erzeugen.
- Wenn Sie den Plattenspieler von einer kalten in eine warme Umgebung bringen, kann sich im Inneren des Geräts Feuchtigkeit niederschlagen. Warten Sie in diesem Fall etwa eine Stunde, bevor Sie ihn in Betrieb nehmen.
- Verwenden Sie kein anderes USB-Gerät zum Anschluss an die USB- Schnittstelle. Der USB-Anschluss ist nur zum direkten Anschluss an einen PC geeignet!
- Keine Abdeckungen entfernen.

## Die Beschreibung des Plattenspielers

### Der Lieferumfang

➔ Entnehmen Sie das Gerät und alle Zubehörteile aus der Verpackung. Entfernen Sie sämtliche Schutzfolien.

Heben Sie den Karton und das Verpackungsmaterial auf, um das Gerät bei einem späteren Transport sicher wieder verpacken zu können

Bitte stellen Sie sicher, dass alle nachfolgend aufgeführten Zubehörteile vorhanden sind:

- Plattenspieler
- Plattenteller mit Antriebsriemen
- Plattentellerbelag
- Abdeckhaube mit 2 Scharnieren
- Zentrierpuck
- USB-Kabel
- Bedienungsanleitung.

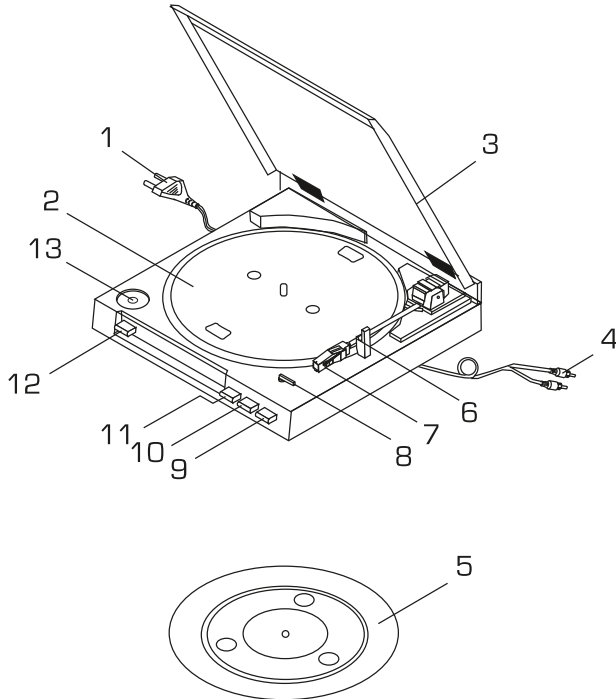
Bei fehlenden oder defekten Zubehörteilen wenden Sie sich bitte an den Hersteller. Siehe S. 19.

### Die besonderen Eigenschaften

- Mit diesem Gerät können Sie Schallplatten für 33- und 45 U/min abspielen.
- Es bietet voll automatische Bedien-Funktionen.
- Am Plattenende wird der Tonarm automatisch zurückgeführt.
- Der Plattenspieler hat einen eingebauten Entzerrer-Vorverstärker und kann sowohl an einen Phono-Eingang als auch an einen Audio-Eingang (AUX-In) angeschlossen werden.
- Sie können Ihre Schallplatten über den USB-Anschluss sowie z.B. die Audacity-Software auf Ihren PC übertragen und damit digitalisieren.

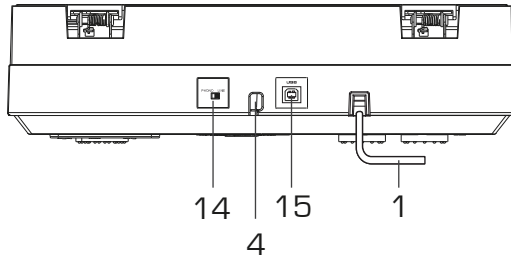


## Die Gerätevorderseite



1		Netzkabel
2		Plattenteller
3		Abdeckhaube
4		Cinch-Audio-Kabel (mit Stecker weiß und rot)
5		Plattentellerbelag
6		Tonarm
7		Nadel mit System
8	SIZE SELECT 30/17	Wahlhebel Plattengröße
9	UP/DOWN	Taste Tonarm-Lift
10	STOP	Taste Stop
11	START	Taste Start
12	SPEED 33/45	Taste Drehzahl
13		Ablage Zentrierpuck (45 U/min.)

## Die Geräterückseite



14	Schalter PHONO/LINE
4	Cinch-Audio-Kabel
15	USB-Anschluss
1	Netzkabel

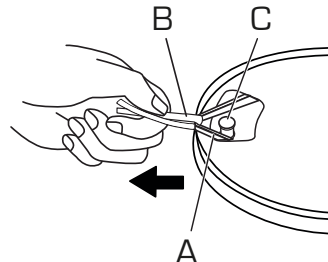
## Den Plattenspieler zum Betrieb vorbereiten

- Überprüfen Sie vor der Montage das Zubehör auf Vollständigkeit.
- Stellen Sie den Plattenspieler auf eine stabile, erschütterungsfreie und horizontale Fläche.
- Stellen Sie den Plattenspieler so weit wie möglich von den Lautsprechern entfernt auf und isolieren Sie ihn von dem ausgesendeten Schall, um Vibrationen zu minimieren

### Riemen und Plattenteller

Der Antriebsriemen **A** liegt bei Lieferung bereits auf der Riemenauflagefläche des Plattentellers **2** auf. Der Riemen ist mit einem Band **B** versehen, mit dem der Riemen auf die Antriebsachse **C** des Motorpully gelegt wird.

Den Plattenteller auf die Achse aufsetzen.  
Den Plattenteller so drehen, bis die Aussparung über dem Antriebsmotor steht. Dann ist die messingfarbene Antriebsrolle sichtbar. Ziehen Sie den Riemen **A** mittels des oben beschriebenen Bandes **B** von der Lauffläche ab und legen Sie ihn mittig über die Antriebsrolle **C** des Motorpully.  
Entfernen Sie das Band **B**.



### Plattentellerbelag

Legen Sie nun den Plattentellerbelag **5** mit der glatteren Seite nach oben auf den Plattenteller auf.

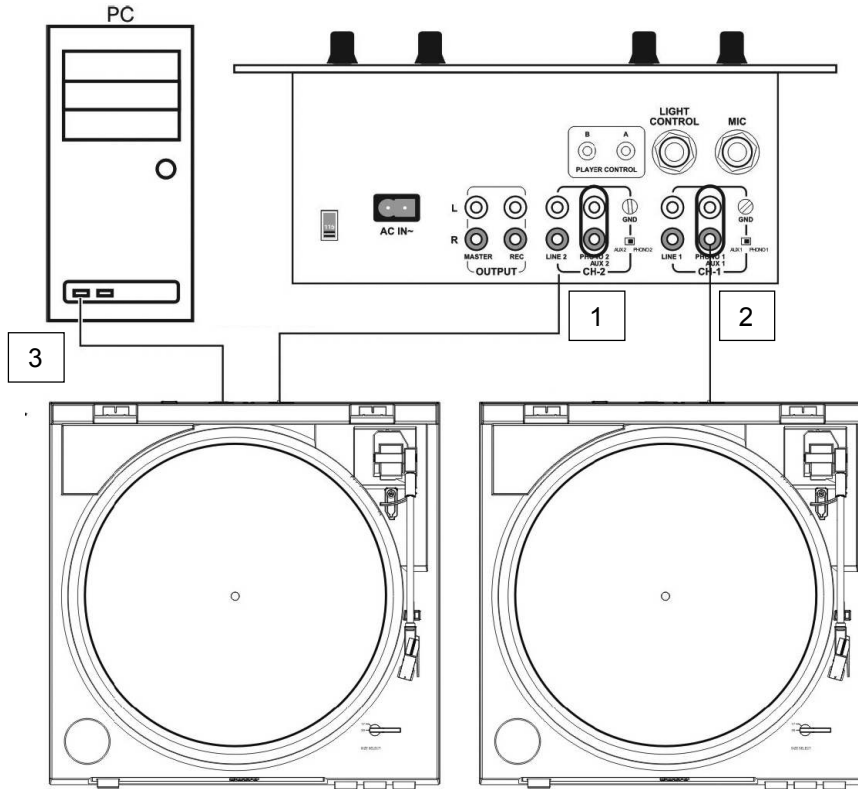
### Zentrierpuck

Der Zentrierpuck wird z.B. für Single-Platten ohne Zentrierstern benötigt. Wird der Zentrierpuck gerade nicht gebraucht, können Sie diesen auf die dafür vorgesehene Ablage **13** legen.

### Tonarm

Der Tonarm **6** ist für den Transport mit einem Band gesichert. Entfernen Sie dieses Band vor der ersten Inbetriebnahme. Für einen späteren Transport sollte der Tonarm wieder mit diesem Band befestigt werden, um Schäden durch Erschütterungen zu vermeiden.

## Anschluss des Plattenspielers



PHONO/LINE 14 einstellen:

- 1 – Betrieb an LINE - Schalter nach rechts
- 2 – Betrieb an PHONO - Schalter nach links
- 3 – USB-Anschluss an PC

## Anschluss an den Verstärker

- Schließen Sie die Cinch-Audiokabel **4** am Verstärker an die LINE/AUX- oder Phono-Buchsen an.

### Hinweis:

Dabei auf den richtigen Anschluss des linken und rechten Kanals achten (rot = rechter Kanal, weiß = linker Kanal).

## Anschluss an den Computer

- Verbinden Sie den USB-Anschluss **15** mit einem freien USB-Steckplatz an Ihrem Computer. Beachten Sie die Hinweise auf S. 15.

## Wie Sie den PHONO/LINE-Schalter einstellen

- Stellen Sie den PHONO/LINE-Schalter **14** auf PHONO, wenn der Plattenspieler an den PHONO-Buchsen angeschlossen ist.
- Stellen Sie den PHONO/LINE-Schalter **14** auf LINE, wenn der Plattenspieler an den LINE-Buchsen bzw. AUX oder Audio angeschlossen ist.

## Netzanschluss

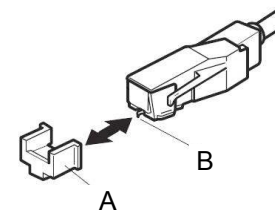
- Stecken Sie den Netzstecker des Netzkabels **1** in eine Steckdose.

### Hinweis:

Vergewissern Sie sich, dass die Betriebsspannung mit der örtlichen Netzspannung übereinstimmt, bevor Sie den Netzstecker einstecken. Beachten Sie die Angaben auf dem Typenschild

## Abnehmen/Anbringen der Nadelschutzkappe

- Vor der Wiedergabe einer Schallplatte muss die Nadelschutzkappe **A** vom Tonabnehmer **7** entfernt werden. Ziehen Sie die Kappe nach vorne ab.



- Es wird empfohlen, die Nadelschutzkappe **A** zum Schutz der Nadel **B** nach der Wiedergabe wieder anzubringen.

## Abspielen einer Schallplatte

### Automatischer Start

- Abdeckhaube **3** öffnen, Platte auflegen. Ggf. bei Singles Zentrierpuck **13** aufsetzen.
- Mit dem Wahlhebel **8** die entsprechende Plattengröße von 30 für LPs oder 17 cm Durchmesser für Singles einstellen. Dann die Abdeckhaube **3** schließen.
- Mit der Taste SPEED **12** die Plattentellerdrehzahl 33 oder 45 U/min einstellen. Darauf achten, dass sich die Taste LIFT **9** in Stellung DOWN befindet.
- Taste START **11** drücken. Der Plattenteller beginnt, sich in der voreingestellten Geschwindigkeit zu drehen. Der Tonarm setzt automatisch auf der Schallplatte auf. Die Wiedergabe beginnt.

### Manueller Start

- Platte auflegen. Mit dem Wahlhebel **8** die entsprechende Plattengröße von 30 oder 17 cm Durchmesser einstellen.
- Mit der Taste SPEED **12** die Plattentellerdrehzahl 33 oder 45 U/min einstellen. Darauf achten, dass sich die Taste LIFT **9** in Stellung UP befindet.
- Den Tonarm **6** von der Tonarmstütze nehmen und über die gewünschte Position der Platte schwenken. Der Plattenteller beginnt, sich in der voreingestellten

Drehzahl zu drehen. Durch erneutes Drücken der Taste LIFT (DOWN) **9** wird der Tonarm abgesenkt.

- Mit der Taste Lift **9** kann der Tonarm an jeder beliebigen Stelle - auch zur kurzzeitigen Spielunterbrechung - abgehoben werden (Lifthebel in Stellung UP). Der Plattenteller dreht sich weiter.
- Am Ende der Schallplatte wird der Tonarm automatisch zur Tonarmstütze zurückgeführt und das Gerät abgeschaltet.

### Stop-Taste

Drücken Sie die Taste STOP **10** wird der Tonarm automatisch zur Tonarmstütze zurückgeführt und das Gerät abgeschaltet.

# Bevor Sie den USB-Anschluss herstellen

## Systemvoraussetzungen

Bitte stellen Sie vor dem Anschluss sicher, dass Ihr Computersystem die nachfolgend genannten Voraussetzungen erfüllt:

- Windows PC oder Mac
- USB-Anschluss (mind. 2.0 empfohlen)
- Betriebssystem Windows oder macOS
- Arbeitsspeicher > 512 MB
- CD- oder DVD-Brenner zur Erstellung von Audio-CDs
- Freien Festplattenspeicher für die Software-Installation
- Zusätzlich freier Festplattenspeicher für das Digitalisieren Ihrer Musik.

### Hinweis:

- Die Audacity®-Software ist eine freie Open-Source-Software verbreitet unter der GNU General Public License (GPL). Sehen Sie bitte auf der Homepage nach, ob ein Update verfügbar ist. Unter <http://audacity.sourceforge.net> steht ggf. eine aktuelle Version bzw. Updates zur Verfügung.
- Sie können auch jede andere PC-Audioaufnahme-Software verwenden.

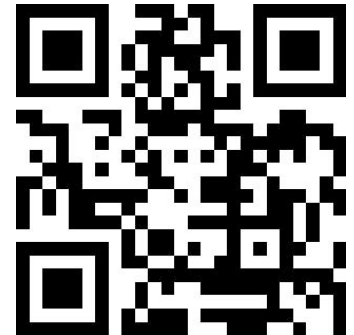
### Hinweis:

Beachten Sie die Hinweise der Sequenzer-Software vor der Installation und Inbetriebnahme.

## Audacity QR-Code

### Hinweis:

Download der letzten geprüften Version und hilfreiche Tipps zur Einrichtung finden Sie unter:



<http://www.dual.de/audacity/>

## Wie Sie den Plattenspieler reinigen



### Stromschlag!

Um die Gefahr eines elektrischen Schlags zu vermeiden, dürfen Sie das Gerät nicht mit einem nassen Tuch oder unter fließendem Wasser reinigen.

### ACHTUNG!

Sie dürfen keine Scheuerschwämme, Scheuerpulver und Lösungsmittel wie Alkohol oder Benzin verwenden. Zur Reinigung des Gerätes und der Schallplatten dürfen nur dafür vorgesehene Reinigungsmittel (antistatisch) verwendet werden. Diese sind im Fachhandel erhältlich.

→ Reinigen Sie das Gehäuse mit einem weichen, mit Wasser angefeuchteten Tuch.

## Reinigung der Nadel und der Platte

Nadel und Platte sollten vor dem Abspielen stets gereinigt werden, um eine vorzeitige Abnutzung zu verhindern.

- Streichen Sie mit einem Reinigungspinsel von hinten nach vorne über die Nadel.
- Zur Reinigung der Platte wischen Sie mit einem Plattentuch leicht schräg über die Platte.

## Auswechseln der Nadel

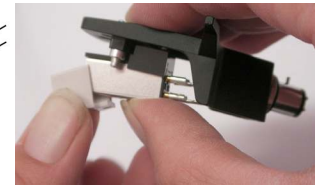
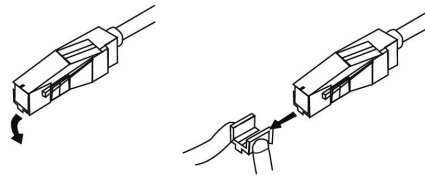
Die Abtastnadel ist durch den Abspielvorgang natürlichem Verschleiß ausgesetzt. Wir empfehlen daher eine regelmäßige Überprüfung, die bei Diamant-Abtastnadeln nach ca. 500 - 1.000 Spielstunden erfolgen sollte.

### Hinweis:

Abgenutzte oder beschädigte (abgesplitterte) Abtastnadeln zerstören die Schallplatten.

Verwenden Sie bei Ersatzbedarf, wenn möglich, die Original Nadel (AT3600).

- Ziehen Sie die Abtastnadel schräg nach unten ab.
- Das Einsetzen der Abtastnadel erfolgt in umgekehrter Weise.



## Aufbewahrung

Bewahren Sie das Gerät an einem trockenen Platz, geschützt vor Staub und direkter Sonneneinstrahlung und extremen Temperaturen und außerhalb der Reichweite von Kindern auf.



## Wie Sie Fehler beseitigen

Wenn das Gerät nicht wie vorgesehen funktioniert, überprüfen Sie es anhand der folgenden Tabellen.

Wenn Sie die Störung auch nach den beschriebenen Überprüfungen nicht beheben können, nehmen Sie bitte Kontakt mit dem Hersteller auf.

### Probleme mit dem Gerät

Symptom	Mögliche Ursache/Abhilfe
Der Tonarm überspringt Spuren, gleitet über die Platte oder bewegt sich nicht	<p>Der Plattenspieler steht nicht waagrecht. Den Plattenspieler auf eine waagerechte Unterlage stellen.</p> <p>Die Platte ist verschmutzt oder verkratzt. Die Platte mit einem Plattenreiniger reinigen oder eine andere Platte abspielen.</p>

Symptom	Mögliche Ursache/Abhilfe
Schlechte Tonqualität, starke Störgeräusche, Tonaussetzer usw.	<p>Die Nadel ist verschmutzt oder abgenutzt. Die Nadel mit einem Pinsel säubern bzw. auswechseln.</p> <p>Die Platte ist verschmutzt oder verstaubt. Die Platte mit einem Plattenreiniger reinigen.</p>
Die Musik klingt zu schnell oder zu langsam.	Die Drehzahl entsprechend der Angabe auf der Platte einstellen. (33 U/min. oder 45 U/min.)
Der Ton ist zu leise oder laut und verzerrt.	Der Plattenspieler ist nicht an den richtigen Eingang angeschlossen. (siehe S. 13)
Der Ton leiert.	Der Antriebsriemen ist zu locker und muss gewechselt werden.

## Technische Daten

Abmessungen (Breite x Höhe x Tiefe):	350 mm x 95,4 mm x 348 mm
Gewicht: (ohne Batterien)	2,75 kg
Spannung:	230 V Wechselstrom, 50 Hz
Leistungsaufnahme:	3 W
Umgebungsbedingungen:	+5 °C bis +35 °C 45 % bis 85 % relative Luft- feuchte (nicht kondensierend)
Abtastnadel:	Magnet-Nadel AT 3600
WOW, Flutter	< 0.25% WRMS (JIS WTD) bei 331/3 Upm
USB-Anschluss	USB 1.1 oder höhere Version

Technische Änderungen und Irrtümer vorbehalten.

Die Abmessungen sind ungefähre Werte.

## Richtlinien und Normen

Dieses Produkt entspricht der  
EMV-Richtlinie 2014/30/EU,  
Niederspannungsrichtlinie 2014/35/EU,  
RoHS-Richtlinie 2011/65/EU,  
ERP 2009/125/EC und der  
CE-Kennzeichenrichtlinie.



## Wie Sie den Hersteller erreichen

DGC GmbH  
Graf-Zeppelin-Str. 7  
D-86899 Landsberg  
www.dual.de

## Entsorgungshinweise

### Entsorgung der Verpackung

Ihr neues Gerät wurde auf dem Weg zu Ihnen durch die Verpackung geschützt. Alle eingesetzten Materialien sind umweltverträglich und wieder verwertbar.

Bitte helfen Sie mit und entsorgen Sie die Verpackung umweltgerecht.

Über aktuelle Entsorgungswege informieren Sie sich bei Ihrem Händler oder über Ihre kommunale Entsorgungseinrichtung.

## Wie Sie das Gerät entsorgen

Altgeräte sind kein wertloser Abfall. Durch umweltgerechte Entsorgung können wertvolle Rohstoffe wieder gewonnen werden. Erkundigen Sie sich bei Ihrer Stadt- oder Gemeindeverwaltung nach Möglichkeiten einer umwelt- und sachgerechten Entsorgung des Gerätes.



**Dieses Gerät ist entsprechend der Richtlinie 2012/19/EU über Elektro- und Elektronik-Altgeräte (WEEE) gekennzeichnet.**

**Dieses Produkt darf am Ende seiner Lebensdauer nicht über den normalen Haushaltsabfall entsorgt werden, sondern muss an einem Sammelpunkt für das Recycling von elektrischen und elektronischen Geräten abgegeben werden. Das Symbol auf dem Produkt, der Gebrauchsanleitung oder der Verpackung weist darauf hin. Die Werkstoffe sind gemäß ihrer Kennzeichnung wiederverwertbar. Mit der Wiederverwendung, der stofflichen Verwertung oder anderen Formen der Verwertung von Altgeräten leisten Sie einen wichtigen Beitrag zum Schutze unserer Umwelt.**



### **Lebensgefahr!**

Bei ausgedienten Geräten Netzstecker ziehen.  
Netzkabel durchtrennen und mit dem Stecker entfernen.