

Synology RMA- Sichtprüfungsverfahren



Inhaltsverzeichnis

Kapitel 1: Zweck	01
Kapitel 2: Kriterien für Annahme	02
Verpackung	
Produktkennzeichnung	
Kapitel 3: Kriterien für Ablehnung	03
Verpackung	
Produktkennzeichnung	
Obere Abdeckung	
Anschluss	
Unterseite	
Datenträger	
Bestückte Leiterplatte (PCBA)	
Sonstiges	
Kapitel 4: Anhang	13
Anweisungen zu Verpackung und Versand	



Zweck

Die Informationen in diesem Dokument gelten für Synology Speicherlaufwerke. Jedes Synology Speicherlaufwerk, das eine Warenrücksendegenehmigung (RMA) erfordert, muss im gleichen Zustand zurückgegeben werden, wie es von Synology ausgeliefert wurde. Laufwerke mit den nachstehend angeführten Kriterien für die Ablehnung werden für die RMA nicht akzeptiert.

Anmerkung:

- Alle Abbildungen in diesem Dokument dienen lediglich der Veranschaulichung. Die Gestaltung Ihres Produkts kann von den angegebenen Werten abweichen.

Kriterien für Annahme

Verpackung

Weitere Anweisungen zur ordnungsgemäßen Verpackung und zum Versand sind im [Anhang](#) verfügbar.

Verwenden Sie eine antistatische Schutzfolie oder einen Klappblistert zur Vermeidung von elektrostatischer Entladung sowie zusätzliches Verpackungsmaterial wie Luftpolsterfolie/Schaumstoff.



Produktkennzeichnung

Zusätzlicher Text auf dem Etikett darf den darauf befindlichen Originaltext nicht beeinträchtigen.



Zusätzliche Kennzeichnungen auf dem Etikett dürfen die Angabe der Seriennummer nicht beeinträchtigen.



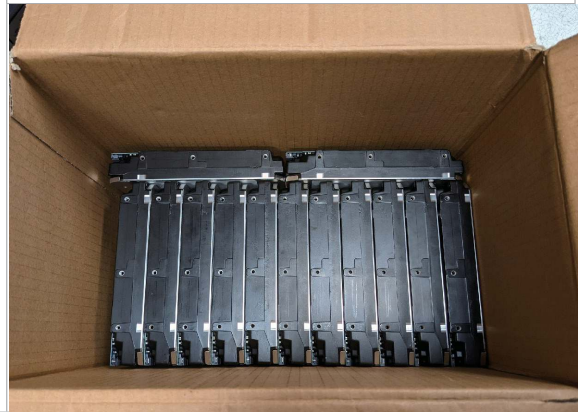
Kriterien für Ablehnung

Verpackung

Das Laufwerk wird ohne Schutzmaterial verpackt (d. h. ohne Klappblister, Verpackungskarton in falscher Größe, lose beiliegende Laufwerke, die sich während des Transports bewegen können.)



Zu viele Laufwerke und kein verwendetes Schutzmaterial



Ungeöffnete Kartons



Noch original versiegelt



Laufwerke, die nicht von Synology stammen



Laufwerke, die sich noch in einem Synology NAS/SAN befinden

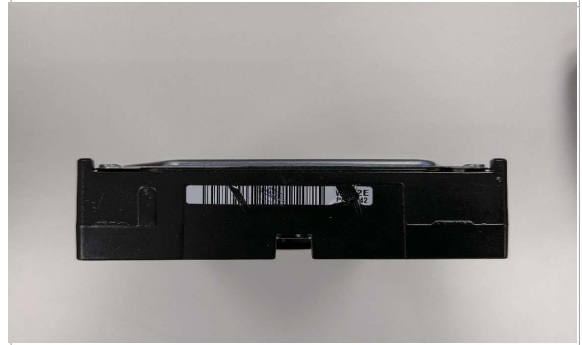


Produktkennzeichnung

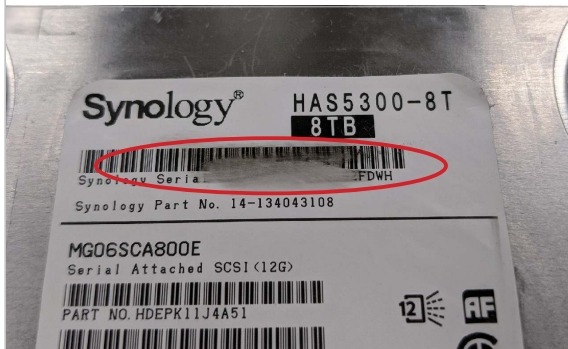
Fehlende Modulbezeichnung



Unlesbarer Barcode



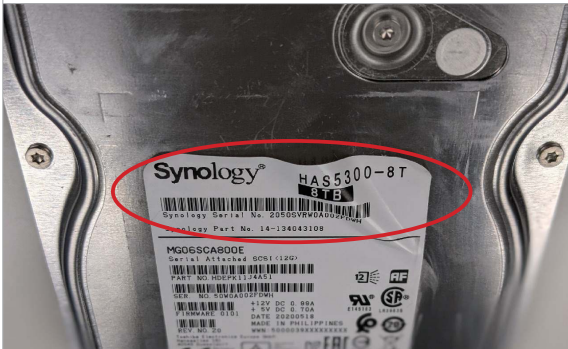
Unlesbare Seriennummer



Teilweise abgelöstes Etikett



Zuvor entferntes oder abgelöstes Produktetikett



Fehlendes Produktetikett



Beschädigter Aufkleber



Verdeckter Luftfilter



Handschriftliche Vermerke auf Produktetikett, die dessen Inhalt verdecken



Teilweise abgerissene Laufwerksbezeichnung (unlesbarer Inhalt auf Produktetikett)



Fehlender Aufkleber auf Gehäuse/Unterseite

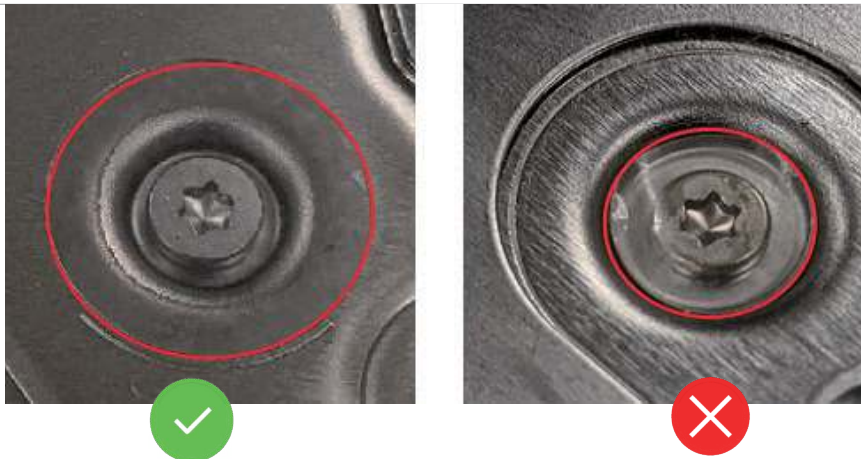


Schraube/Öffnung sollte mit sichtbarem Aufkleber bedeckt sein.

Seitenverkehrte Modulnummer



Abnormale Größe des Aufklebers



Obere Abdeckung

Dellen auf Gehäuse



Tiefe und starke Kratzer



Klebstoff auf Gehäuse



Flüssigkeitsschäden



Gelockerte Schrauben



Fehlende Schrauben

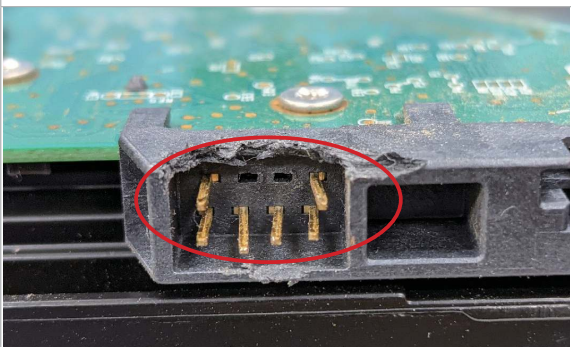


Verbogenes Gehäuse

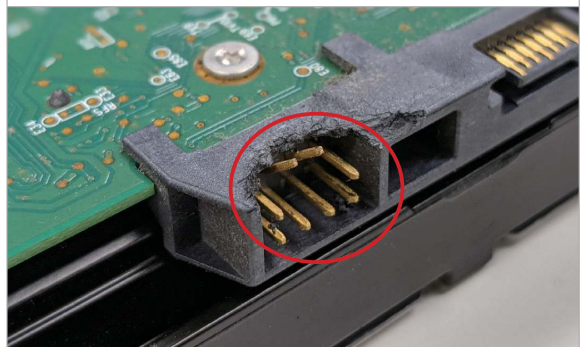


Anschluss

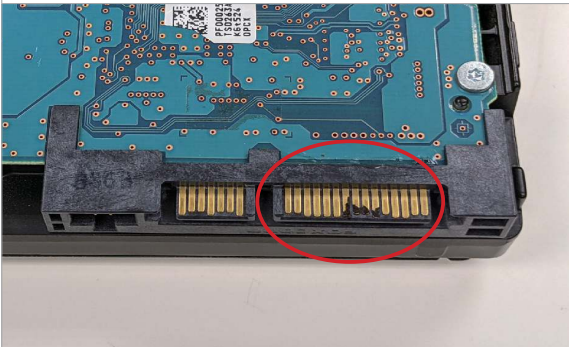
Fehlende Kontaktstifte



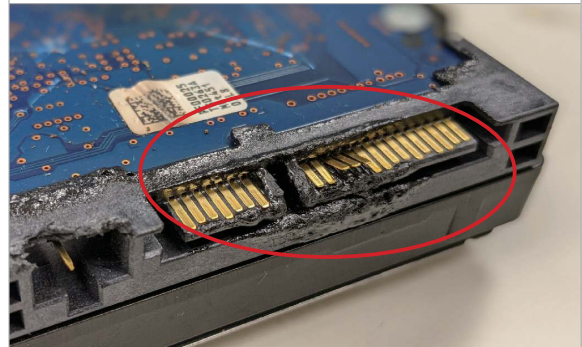
Stark verbogene Kontaktstifte



Brandspuren/Rost/Oxidation auf Kontaktstifte



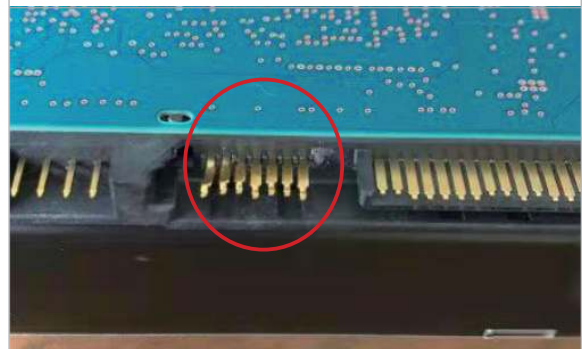
Defekte oder fehlende Steckverbinder



Klebstoff auf Steckverbinder



Defekter Steckverbinder



Nach oben gebogene Kontaktstifte

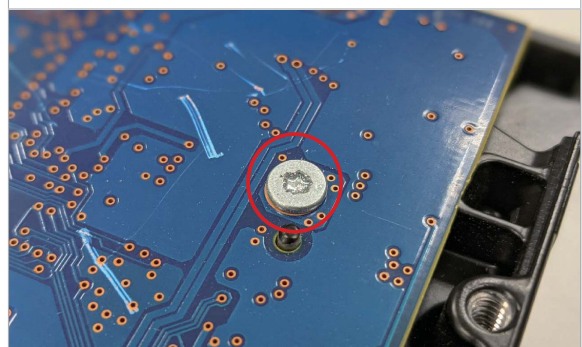


Unterseite

Beschädigtes Schraubenloch



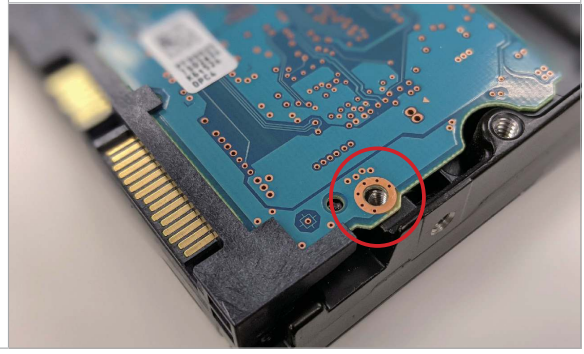
Defekte Schraube



Fremdstoffe



Beschädigter/fehlender Führungsstift



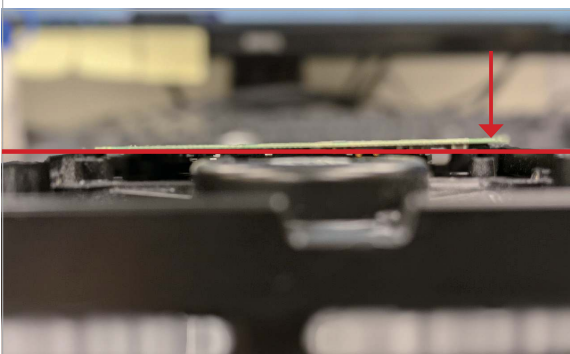
Datenträger

Defekter Datenträger (Geräusche beim Kippen des Laufwerks)

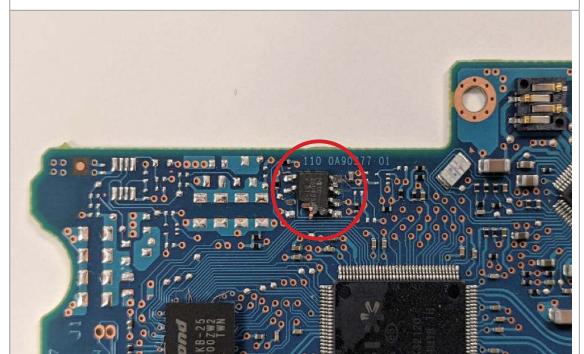


Bestückte Leiterplatte (PCBA)

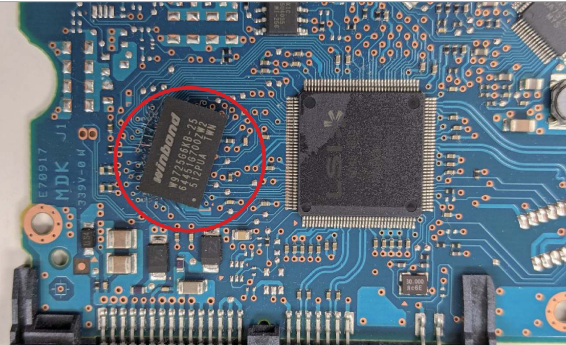
Deformierte Seitenabdeckung/Leiterplatte



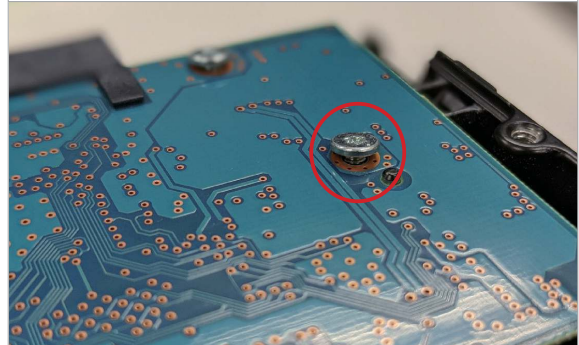
Beschädigte Leiterplatte (Hardware-Schaden)



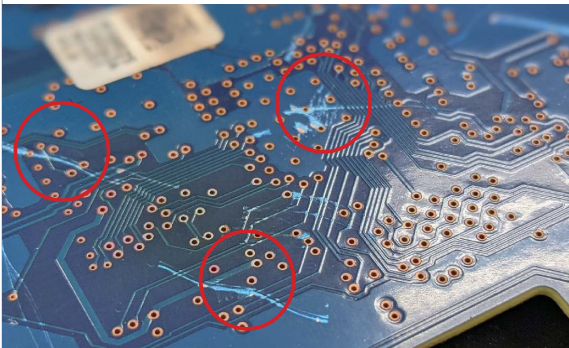
Deformierte/falsch ausgerichtete Komponente



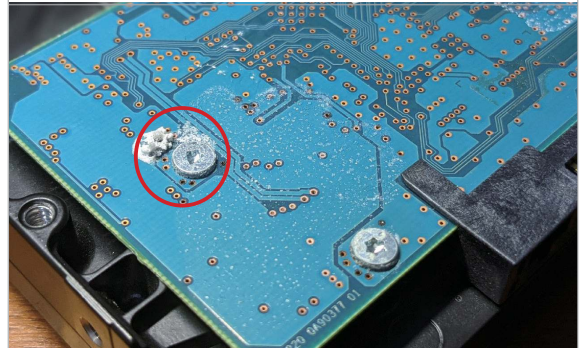
Gelockerte Schrauben



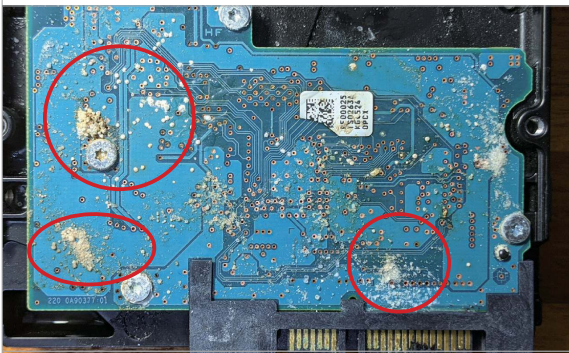
Stark zerkratzte Leiterplatte mit beschädigten Schaltkreisen



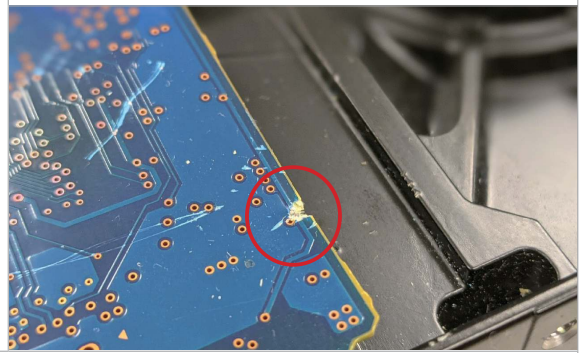
Flüssigkeitsschäden



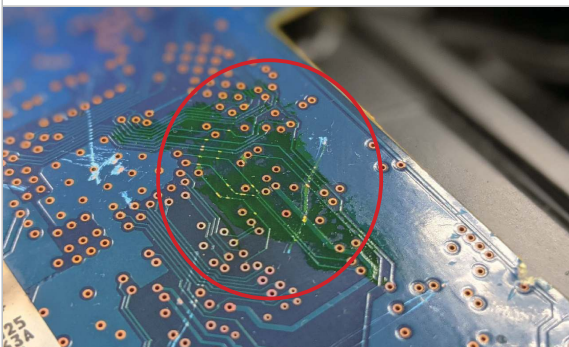
Schimmel/Rost/Korrosion auf Leiterplatte



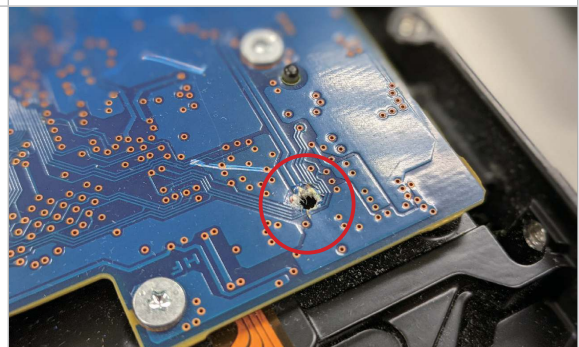
Starke Dellen auf Leiterplatte



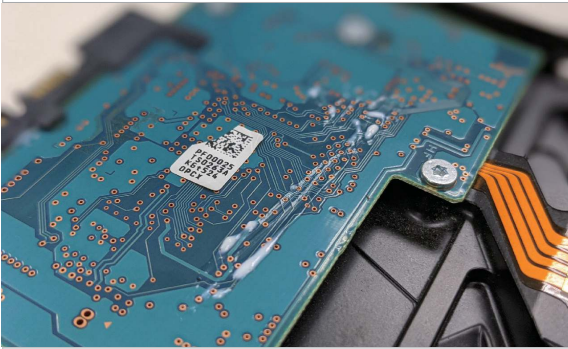
Starke Verfärbung



Beschädigte Leiterplatte



Klebstoff auf Leiterplatte



Fehlender Isolator (Isolierblatt)

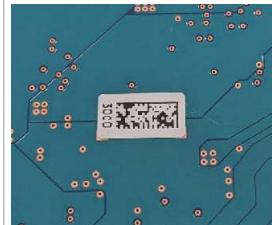


Foto MIT Isolator (Normalzustand)

Beschädigter Luftfilter



Fehlender Barcode-Aufkleber auf Leiterplatte

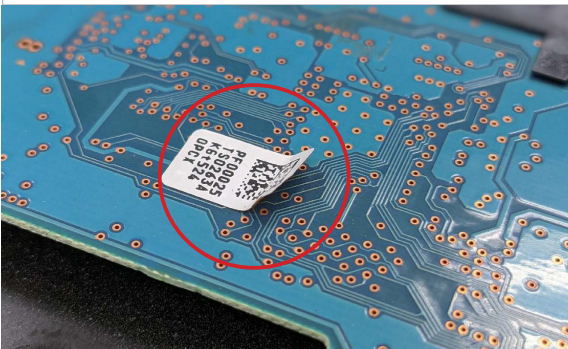


Richtig

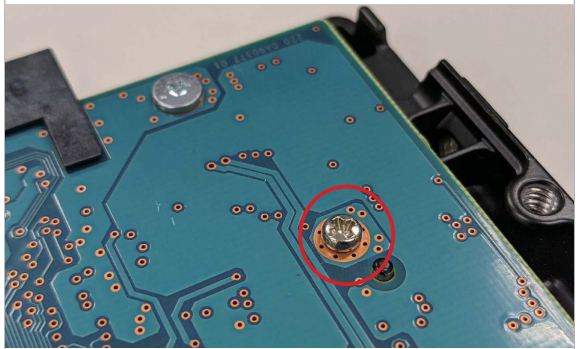


Falsch

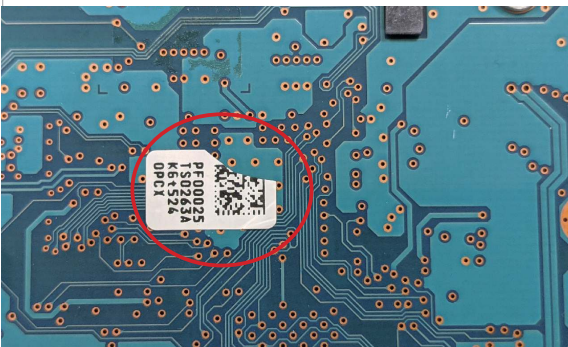
Teilweise abgelöster Barcode-Aufkleber auf Leiterplatte



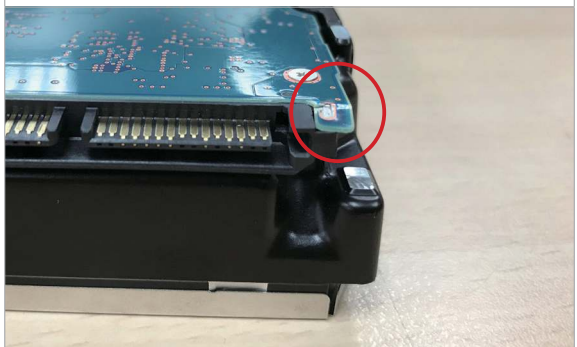
Falsche Schraube befestigt



Beschädigter Barcode-Aufkleber auf Leiterplatte



Verbogene Leiterplatte



Sonstiges

Angebrachter Festplattenrahmen/
Gummipuffer/Zusatzmaterial



Speisereste/Verpackungsreste/Insekten (z. B.
Küchenschaben)



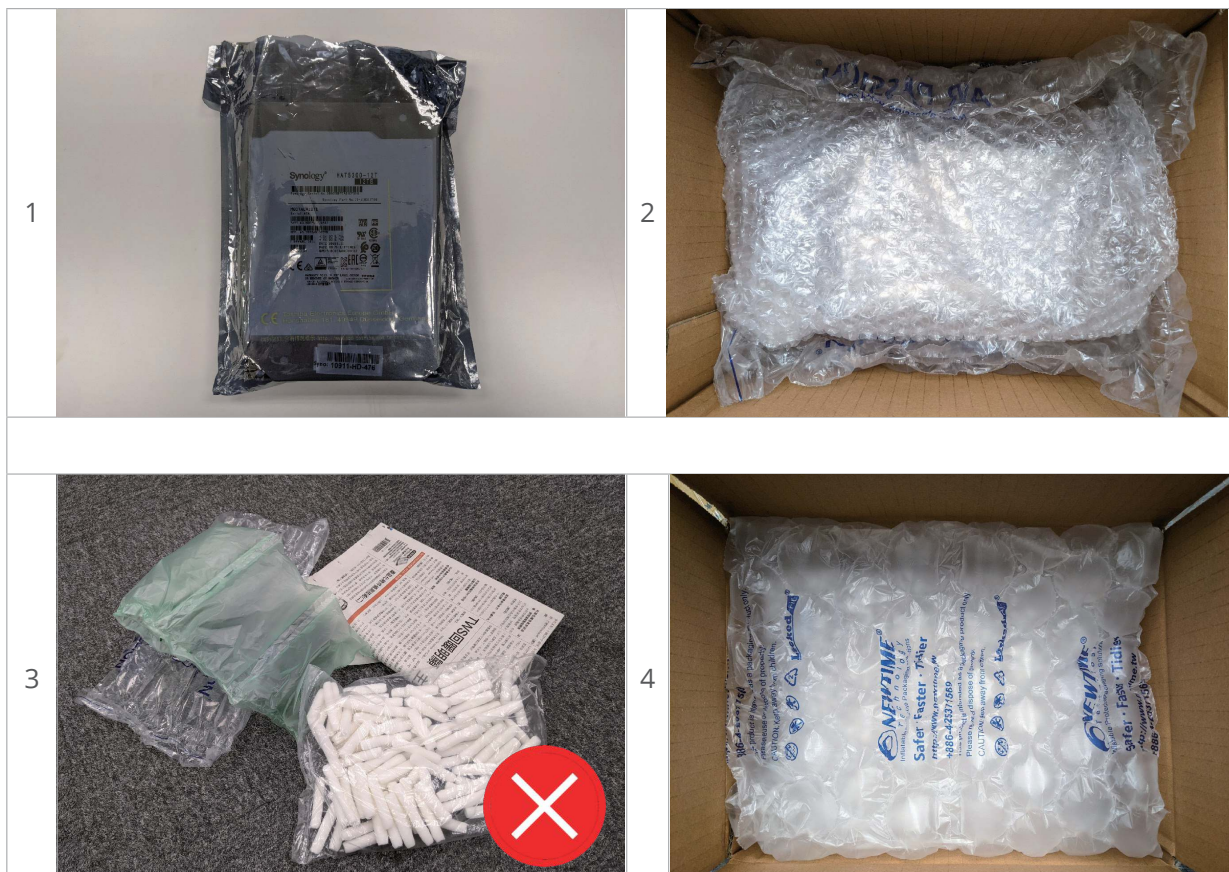
Anhang

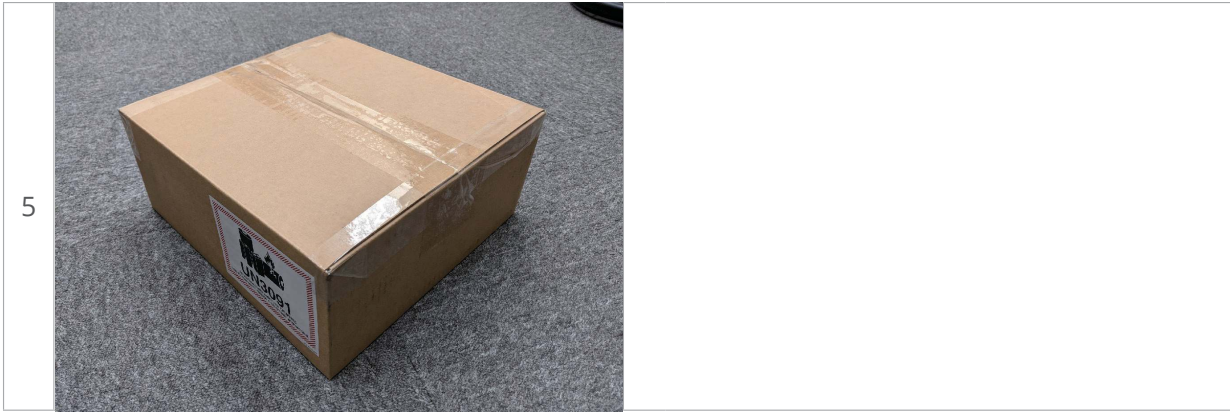
Anweisungen zu Verpackung und Versand

Kontaktieren Sie vor dem Versand bitte Ihren örtlichen Fachhändler oder Vertriebspartner, bei dem Sie das Produkt gekauft haben, um eine RMA-Nummer zu erhalten.

Für einzelne Laufwerke

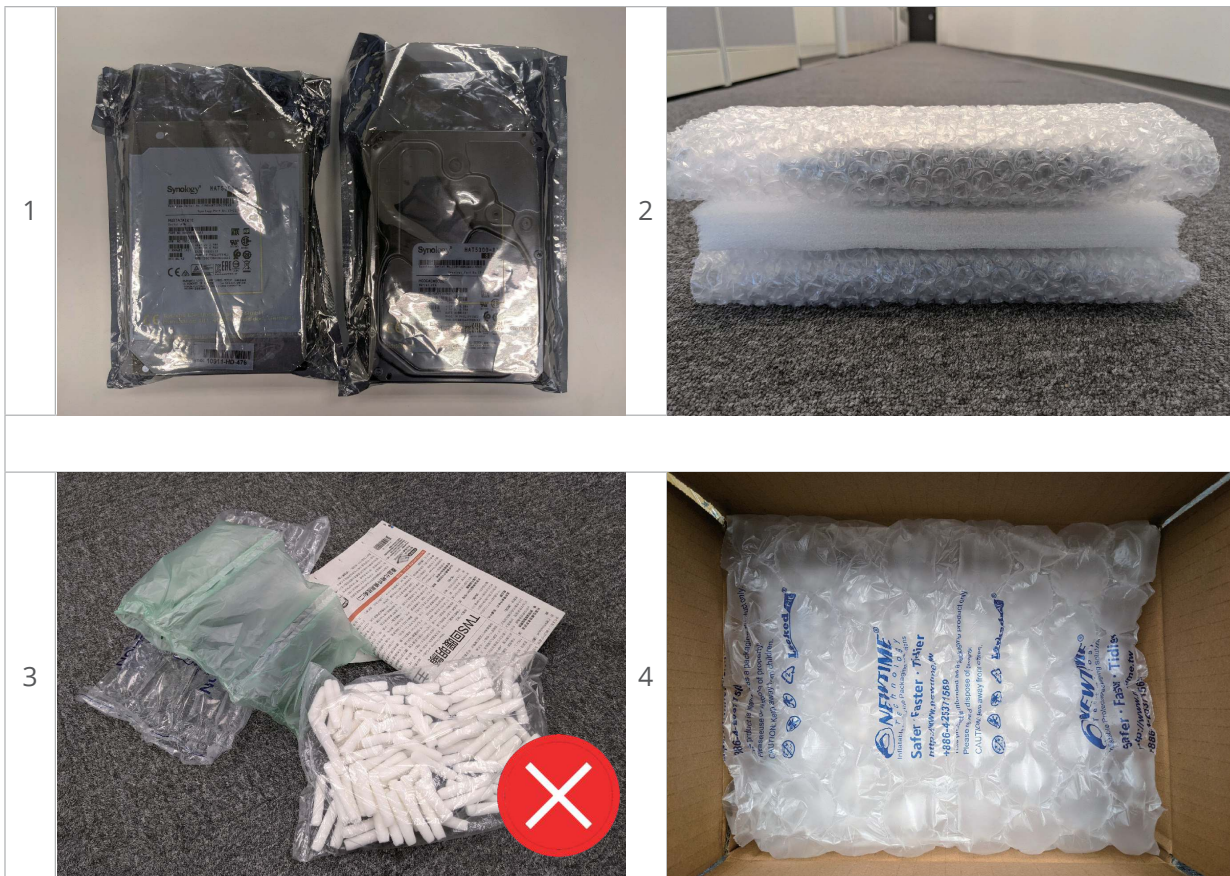
1. Verpacken Sie das Laufwerk in einer antistatischen Schutzhülle oder ähnliches, um eine elektrostatische Entladung zu vermeiden.
2. Wickeln Sie das Laufwerk in Luftpolsterfolie oder mit Schaumstoff ein und legen Sie es vorsichtig in den Karton.
3. Verwenden Sie keine Verpackungspellets oder -chips, Luftkissen oder Zeitungspapier.
4. Vergewissern Sie sich, dass im Karton kein Leerraum vorhanden ist, damit sich das Laufwerk nicht hin- und herbewegen kann.
5. Legen Sie den Packzettel ggf. in das Paket hinein und kleben Sie alle Ecken und Öffnungen des Kartons mit Nylon- oder Vinylband zu.
6. Die Beschriftung sollte an der Außenseite des Pakets angebracht werden.





Für mehrere Laufwerke

1. Verpacken Sie jedes einzelne Laufwerk in einer antistatischen Schutzhülle oder ähnliches, um eine elektrostatische Entladung zu vermeiden.
2. Legen Sie die Laufwerke vorsichtig in einen Karton, mit Luftpolsterfolie oder Schaumstoff zwischen den Laufwerken.
3. Verwenden Sie keine Verpackungspellets oder -chips, Luftkissen oder Zeitungspapier.
4. Vergewissern Sie sich, dass im Karton kein Leerraum vorhanden ist, damit sich die Laufwerke nicht hin- und herbewegen können.
5. Legen Sie den Packzettel ggf. in das Paket hinein und kleben Sie alle Ecken und Öffnungen des Kartons mit Nylon- oder Vinylband zu.
6. Die Beschriftung sollte an der Außenseite des Pakets angebracht werden.



5





SYNOLOGY INC.

9F, No. 1, Yuan Dong Rd. Banqiao, New
Taipei 220632 Taiwan
Tel.: +886 2 2955 1814

Synology AMERICA CORP.

3535 Factoria Blvd SE, Suite #200,
Bellevue, WA 98006, USA
Tel.: +1 425 818 1587

SYNOLOGY UK LTD.

Unit 5 Danbury Court, Linford Wood,
Milton Keynes, MK14 6PL, United
Kingdom
Tel.: +44 (0)1908048029

Synology France SARL

102 Terrasse Boieldieu (TOUR W)
92800 Puteaux France
Tel.: +33 147 176288

SYNOLOGY GMBH

Grafenberger Allee 29540237
Düsseldorf Deutschland
Tel.: +49 211 9666 9666

SYNOLOGY SHANGHAI

200070, Room 201, No. 511 Tianmu W.
Rd., Jingan Dist., Shanghai, China

SYNOLOGY JAPAN CO., LTD.

4F, 3-1-2, Higashikanda, Chiyoda-ku,
Tokio, 101-0031, Japan

Synology[®]



synology.com

Synology kann ohne vorherige Ankündigung jederzeit Änderungen an den technischen Daten und Produktbeschreibungen vornehmen. Copyright © 2021 Synology Inc. Alle Rechte vorbehalten. Synology und Namen anderer Synology-Produkte sind geschützte Marken oder eingetragene Warenzeichen von Synology Inc. Weitere hier genannte Produkte und Firmennamen sind Warenzeichen der entsprechenden Eigentümer.